

UCHWAŁA NR V/71/2019
Rady Miejskiej w Stargardzie
z dnia 26 marca 2019 r.

w sprawie przyjęcia sprawozdania z działalności Miejskiego Ośrodka Pomocy Społecznej w Stargardzie w 2018 roku.

Na podstawie art. 110 ust. 9 ustawy z dnia 12 marca 2004 r. o pomocy społecznej (Dz. U. z 2018 r. poz. 1508 ze zm.) i art. 179 ust. 1 ustawy z dnia 9 czerwca 2011 r. o wspieraniu rodziny i systemie pieczy zastępczej (t.j. Dz. U. z 2018 r. poz. 998 ze zm.) uchwala się, co następuje:

§ 1. Przyjmuje się sprawozdanie z działalności Miejskiego Ośrodka Pomocy Społecznej w 2018 roku stanowiące załącznik do niniejszej uchwały.

§ 2. Uchwała wchodzi w życie z dniem podjęcia.

PRZEWODNICZĄCY
Rady Miejskiej
Michał Bryła

Opinia Nr 35/2019
Do projektu nie zgłasza zastrzeżeń
pod względem prawnym i redakcyjnym

RADCA PRAWNY

mgr Magdalena Śmieciuch

Załącznik do uchwały Nr V/71/2019
Rady Miejskiej w Stargardzie
z dnia 26 marca 2019 r.

**Sprawozdanie z działalności
Miejskiego Ośrodka
Pomocy Społecznej
w Stargardzie
w 2018 roku**

Spis treści

Spis treści	2
I. Zakres zadań i kadra Miejskiego Ośrodka Pomocy Społecznej	3
1. Zadania	3
2. Kadra MOPS – zatrudnienie, podnoszenie kwalifikacji zawodowych	4
II Struktura dochodów i wydatków w 2018 r.	5
1. Dochody	5
2. Wydatki	6
III. Pomoc społeczna	10
1. Informacje ogólne	10
2. Rodziny objęte pomocą społeczną	11
2.1. Powody przyznania pomocy	11
2.2. Wydatki na pomoc społeczną	13
3. Świadczenia pieniężne z pomocy społecznej	14
3.1. Zasiłki stałe	14
3.2. Zasiłki okresowe	14
3.3. Zasiłki celowe i specjalne zasiłki celowe	15
3.4. Wynagrodzenie za sprawowanie opieki	15
4. Świadczenia niepieniężne z pomocy społecznej	16
4.1. Posiłek	16
4.2. Ubranie	16
4.3. Schronienie	16
4.4. Składki na ubezpieczenie zdrowotne	18
4.5. Pomoc rzeczowa	19
4.6. Sprawienie pogrzebu	19
4.7. Poradnictwo specjalistyczne	19
4.8. Interwencja kryzysowa	21
4.9. Praca socjalna	21
4.10. Usługi opiekuńcze	22
4.11. Specjalistyczne usługi opiekuńcze	23
4.12. Pobyt i usługi w domach pomocy społecznej i ośrodkach wsparcia	23
5. Realizacja programów osłonowych	27
5.1. Program „Pomoc państwa w zakresie żywienia”	27
5.2. Program osłonowy z zakresu pomocy osobom zagrożonym	28
zachorowalnością na wybrane typy chorób	28
5.3. Realizacja Programu i zasad udzielania pomocy osobom zagrożonym eksmisją	29
IV. Realizacja programów z zakresu integracji społecznej i społeczno – zawodowej	29
1. Projekt „Bajka z Mikołajem”	29
2. Projekt socjalny „Stop obojętności – akcja zima 2018/2019”	30
3. Projekt „Razem dla innych wspólnie dla siebie”	30
V. Inne działania związane z pomocą społeczną	30
1. Prace społecznie użyteczne	30
2. Potwierdzanie prawa do świadczeń opieki zdrowotnej	32
3. Pomoc osobom opuszczającym zakłady karne	32
4. Współdziałanie z Centrum Integracji Społecznej	33
5. Obsługa techniczno-organizacyjna Zespołu Interdyscyplinarnego	33
6. Obsługa techniczna Miejskiej Komisji Rozwiązywania Problemów Alkoholowych	34
VI. Potrzeby w zakresie pomocy społecznej	35
1. Potrzeby w zakresie świadczeń pomocy społecznej	35
2. Potrzeby szkoleniowe	36
3. Potrzeby związane z zabezpieczeniem funkcjonowania Ośrodka	36
4. Potrzeby w zakresie rozwoju usług na rzecz świadczeniobiorców pomocy społecznej	36
VII. Sprawozdanie z realizacji zadań z zakresu wspierania rodziny	37
1. Realizacja zadań	37
2. Potrzeby związane z realizacją zadań	46
VIII. Dodatki mieszkaniowe	47
1. Dodatki mieszkaniowe	47
2. Zryczałtowany dodatek energetyczny	50
IX. Świadczenia rodzinne i alimentacyjne	52
1. Świadczenia rodzinne	52
2. Świadczenie wychowawcze	59
3. Rządowy program „Dobry start”	61
4. Fundusz alimentacyjny i postępowanie wobec dłużników alimentacyjnych	61
X. Pomoc materialna o charakterze socjalnym dla uczniów	65

I. Zakres zadań i kadra Miejskiego Ośrodka Pomocy Społecznej.

1. Zadania.

Podstawowym zadaniem Miejskiego Ośrodka Pomocy Społecznej jest realizacja zadań wynikających z ustawy z dnia 12 marca 2004 r. o pomocy społecznej, tj:

- wspieranie osób i rodzin w wysiłkach zmierzających do zaspokojenia niezbędnych potrzeb i umożliwienie im życia w warunkach odpowiadających godności człowieka,
- realizacja rządowych programów pomocy społecznej i miejskich programów osłonowych.

Obowiązek przedstawienia sprawozdania z działalności Ośrodka oraz potrzeb w zakresie pomocy społecznej wynika z treści art. 110 ust. 9 ustawy z dnia 12 marca 2004 r. o pomocy społecznej.

Zgodnie z postanowieniami Statutu w 2018 r. MOPS realizował także przekazane mu zadania wynikające z innych ustaw:

- 1) przyznawanie i wypłacanie dodatków mieszkaniowych i zryczałtowanych dodatków energetycznych,
- 2) przyznawanie i wypłacanie świadczeń rodzinnych i alimentacyjnych,
- 3) prowadzenie postępowań wobec dłużników alimentacyjnych,
- 4) należące do właściwości gminy z zakresu wspierania rodziny i pieczy zastępczej,
- 5) potwierdzanie prawa do świadczeń opieki zdrowotnej,
- 6) organizowanie i finansowanie prac społecznie użytecznych,
- 7) prowadzenie obsługi technicznej Miejskiej Komisji Rozwiązywania Problemów Alkoholowych,
- 8) prowadzenie obsługi techniczno-organizacyjnej Zespołu Interdyscyplinarnego,
- 9) prowadzenie postępowań i realizacja świadczeń pomocy materialnej o charakterze socjalnym dla uczniów zamieszkałych na terenie Gminy-Miasta Stargard,
- 10) prowadzenie postępowań i realizacja świadczeń wychowawczych,
- 11) prowadzenie postępowań i realizacja rządowego programu „Dobry start”.

W związku z realizacją powyższych zadań wydano łącznie 24.751 decyzji administracyjnych, z czego dotyczących:

• świadczeń pomocy społecznej	-	10.364,
• dodatków mieszkaniowych	-	2.229,
• dodatków energetycznych	-	448,
• świadczeń rodzinnych i alimentacyjnych	-	7.014,
• świadczeń wychowawczych	-	4.536,
• stypendiów i zasiłków szkolnych	-	160.

Ponadto wydano 492 zaświadczenia stwierdzające korzystanie z różnych form wsparcia.

2. Kadra MOPS – zatrudnienie, podnoszenie kwalifikacji zawodowych.

Według stanu na 31.12.2018 r. w Miejskim Ośrodku Pomocy Społecznej zatrudnienie wynosiło 151,58 etatu przy zatrudnieniu 157 pracowników, z tego:

- pracownicy etatowi MOPS – 147,
- osoby zatrudnione w ramach robót publicznych – 1,
- osoby zatrudnione w ramach umowy na zastępstwo – 4,
- osoby zatrudnione na czas określony po umowie o pracę w ramach robót publicznych (zobowiązanie wynikające z umowy z Powiatowym Urzędem Pracy z 2018 r.) – 3,
- osoby zatrudnione na czas określony – 2.

Z uwagi na konieczność ciągłego doskonalenia zawodowego 68 pracowników MOPS uczestniczyło w 40 szkoleniach, w szczególności:

- pomoc społeczna a ochrona zdrowia psychicznego, procedura odpłatności oraz kierowanie do DPS, czyste powietrze, praca i komunikacja z osobami z zaburzeniami psychicznymi, kierowanie do schronisk osób bezdomnych, metody pracy socjalnej, vademecum pracownika OPS, edukacja ekonomiczna klienta pomocy społecznej, metody pracy socjalnej, doskonalenie umiejętności radzenia sobie ze stresem oraz psychologiczne mechanizmy obronne w pracy zawodowej, usługi opiekuńcze i pomoc instytucjonalna,
- indeks zmian w prawie pracy, ochrona danych osobowych, dodatki mieszkaniowe i dodatek energetyczny, program Płatnik, podatek dochodowy od osób fizycznych, stypendia i zasiłki szkolne,
- stosowanie procedury administracyjnej w zakresie zadań realizowanych przez instytucje pomocy społecznej.

W seminariach, konferencjach, kursach, warsztatach i spotkaniach informacyjnych na terenie całego kraju brało udział 41 pracowników:

- Konferencja „Działalność OPS w 2018 r. z punktu widzenia RODO”,
- Konferencja Naukowo – Szkoleniowa „Kontrowersje w psychiatrii”,
- Konferencja „Holenderski rynek pracy, warunki pracy i zagrożenia”,
- Projekt „Dla rodziny – doskonalenie zawodowe kadr systemu wspierania rodziny i pieczy zastępczej”,
- Konferencja „Rodzina najważniejszą wartością społeczeństwa”,
- Konferencja pracowników socjalnych,
- Konferencja z okazji 100 lecia polskiej polityki społecznej „Przeszłość - Teraźniejszość - Przyszłość”,
- Konferencja „Współczesne wyzwania dla kadry kierowniczej OPS”,
- Kongres „Pokonać bezdomność”,
- Konferencja „Region Równych Szans”,
- Kurs „Nowoczesne zarządzanie OPS – aspekty prawne i praktyczne stosowanie nowych przepisów.

W 2018 r. 5 pracowników socjalnych uzyskało specjalizację I stopnia w zawodzie pracownik socjalny, natomiast 2 pracowników socjalnych rozpoczęło specjalizację II stopnia w zawodzie pracownik socjalny i 5 pracowników rozpoczęło specjalizację I stopnia w zawodzie pracownik socjalny.

W 2018 r. z superwizji korzystało 7 terapeutów w związku z koniecznością podnoszenia jakości świadczonej pracy terapeutycznej.

II Struktura dochodów i wydatków w 2018 r.

1. Dochody.

Miejski Ośrodek Pomocy Społecznej uzyskuje dochody własne, które przekazywane są do budżetu gminy oraz dochody związane z realizacją zadań zleconych i własnych rozliczanych z urzędem administracji państwowej (dotacje na dofinansowanie zadań własnych), które przekazywane są do budżetu państwa.

W 2018 r. uzyskano dochody w łącznej kwocie 1.634.247,40 zł, w tym:

- dochody własne - 556.114,00 zł,
- dochody rozliczane z urzędem administracji państwowej - 1.078.133,40 zł.

W ramach dochodów własnych uzyskano dochód z tytułu:

- odpłatności za wykonane usługi opiekuńcze - 182.540,12 zł,
- odpłatności za pobyt w Gminnym Ośrodku Wsparcia dla Ofiar Przemocy - 18.561,41 zł,
- odpłatności za pobyt w Dziennym Domu Senior+ - 28.638,50 zł,
- odpłatności za pobyt w domach pomocy społecznej - 188.547,83 zł,
- kar umownych za nieterminową realizację umów przez biegłych oraz rozliczenia zaliczek sądowych w sprawach realizowanych przez Miejską Komisję Rozwiązywania Problemów Alkoholowych - 3.151,60 zł,
- odzyskanych kosztów upomnień i egzekucyjnych - 813,21 zł,
- odsetek od środków na rachunkach bankowych - 4,03 zł,
- prowizji za rozliczenie podatku dochodowego od osób fizycznych - 1.926,00 zł,
- przedawnionych należności pracowniczych - 16,80 zł,
- refundacji z Powiatowego Urzędu Pracy prac społecznie użytecznych - 44.224,92 zł,
- zwrotu nienależnie pobranych świadczeń rodzinnych i alimentacyjnych oraz odsetek - 74.344,11 zł,
- zwrotu nienależnie pobranych świadczeń z pomocy społecznej - 10.378,19 zł,
- zwrotu nienależnie pobranych dodatków mieszkaniowych wraz z odsetkami oraz nieodebranych (przedawnionych) ryczałtów mieszkaniowych - 2.262,94 zł,
- zwrotu nienależnie pobranych stypendiów - 704,34 zł.

W ramach dochodów rozliczanych z urzędem administracji państwowej uzyskano dochód z tytułu:

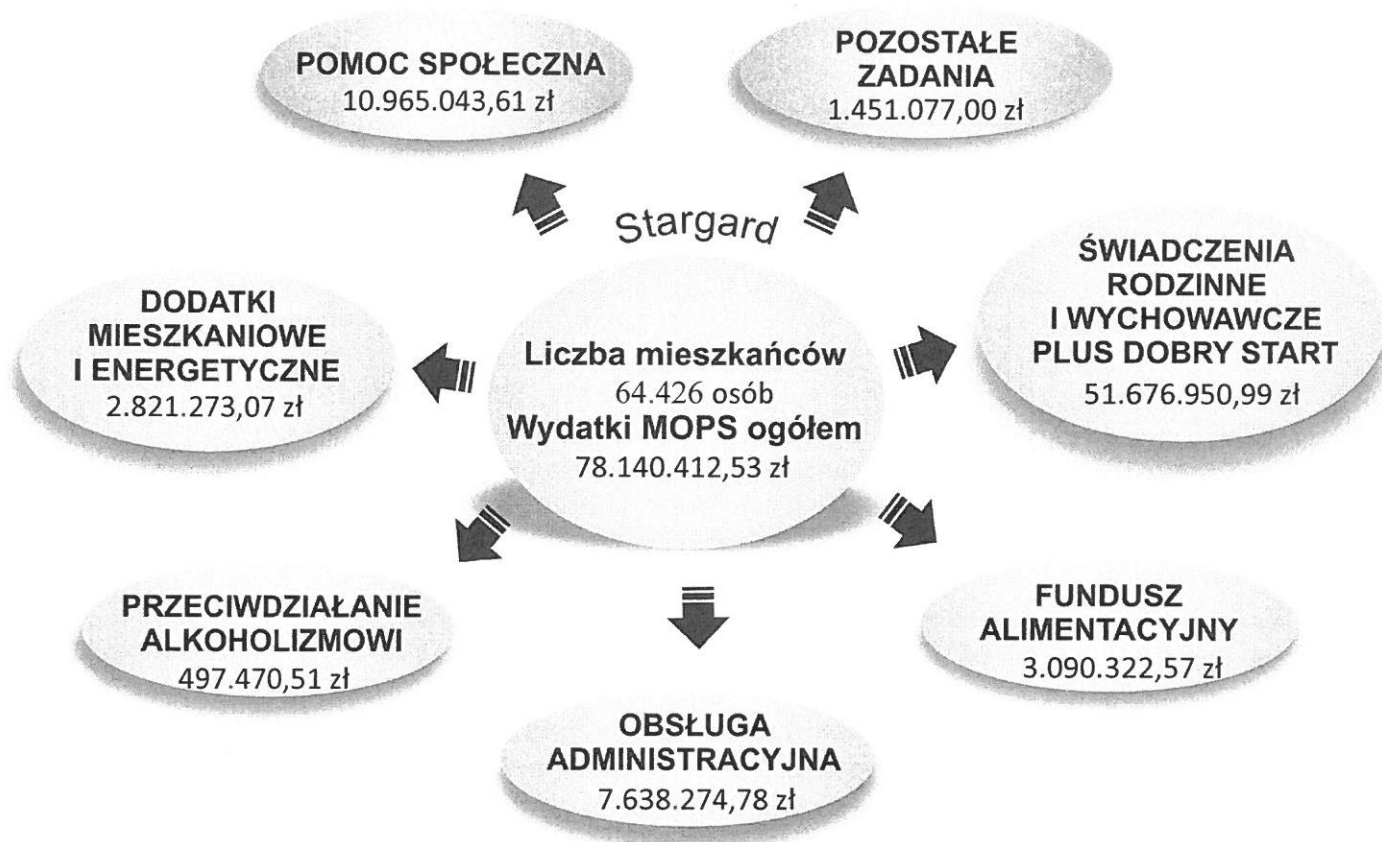
- odpłatności za usługi świadczone w Środowiskowych Domach Samopomocy - 9.890,54 zł,
- zwrotu przez dłużników alimentacyjnych zaliczek alimentacyjnych, świadczeń z funduszu alimentacyjnego oraz odsetek od spłat - 967.245,46 zł,
- zwrotu nienależnie pobranych zasiłków z pomocy społecznej (zasiłki stałe i okresowe, pomoc państwa w zakresie dożywiania), świadczeń wychowawczych i kosztów upomnień, stypendiów - 100.997,40 zł.

Dochody związane z realizacją zadań wykazują tendencję wzrostową.

W 2017 r. uzyskano dochód w wysokości 1.454.167,46 zł, a w 2016 r. - 1.222.122,07 zł.

2. Wydatki

Poniższy schemat przedstawia ogólne wydatki MOPS oraz wydatki na poszczególne rodzaje działalności w 2018 r.



Według GUS na dzień 31 grudnia 2018 r. w Stargardzie zamieszkiwało 68.069 osób. Natomiast w oparciu o dane Urzędu Miejskiego w Stargardzie zameldowanych w tym czasie było 64.426 osób (w 2017 r. – 64.852 osoby), w tym na stałe 62.986 osób i czasowo 1.202 osoby oraz 238 obcokrajowców.

Liczba osób zameldowanych na pobyt stały wg struktury wiekowej:

- do lat 5 – 3.687 osób,
- od 6 roku życia do 17 roku życia - 6.967 osób,
- od 18 lat do 64 roku życia - 40.799 osoby,
- powyżej 65 roku życia - 11.533 osoby, w tym powyżej 80 roku życia:
 - kobiety - 1.609,
 - mężczyźni - 642.

Z analizy porównawczej w zakresie dostępnych danych wynika, że w 2018 r. z pomocy świadczonej przez MOPS korzystało, m. in:

- 5,4 % mieszkańców ze świadczeń pomocy społecznej (w 2017 – 5,3 %),
- 3,4 % dzieci i młodzieży z dożywiania w szkołach (w 2017 r. – 2,6 %),
- 2,7 % osób po 65 r. ż. z różnych form pomocy społecznej, w szczególności usług opiekuńczych (w 2017 r. – 1,9 %),
- 32 % dzieci i młodzieży z zasiłków rodzinnych (w 2017 – 30 %),
- 57,5 % dzieci i młodzieży ze świadczenia wychowawczego 500+ (w 2017 – 57,7 %),
- 3,5 % mieszkańców miasta z zasiłków pielęgnacyjnych (w 2017 – 3,6 %),
- 2,8 % mieszkańców miasta z dodatków mieszkaniowych (w 2017 – 3,5 %).

Liczba osób żyjących w ubóstwie (dochód do 528 zł na osobę w rodzinie lub 701 w przypadku osoby samotnej) stanowiła 2,5 % mieszkańców miasta.

W wydatkach ogółem największą pozycję stanowią wydatki na świadczenia wychowawcze i rodzinne – 63,45 % (w 2017 r. – 66 %), a następnie: pomoc społeczną – 14,03 % (w 2017 r. – 13 %), utrzymanie Ośrodka i obsługę administracyjną – 9,78 % (w 2017 r. – 9 %), dodatki mieszkaniowe – 3,61% (w 2017 r. – 4 %) , fundusz alimentacyjny – 3,95 % (w 2017 r. – 4 %), program „dobry start” – 2,69 % oraz wydatki na pozostałe zadania – 1,86 % (w 2017 r. 2,5%) i przeciwdziałanie alkoholizmowi – 0,64 % (w 2017 r. – 0,5 %).

W stosunku do 2017 r. wydatki MOPS ogółem wzrosły o 212.790,71 zł.

Wzrost wydatków dotyczył w szczególności:

- wypłaty świadczeń „Dobry start” (300+) o kwotę 2.102.400,00 zł – zadanie to pojawiło się po raz pierwszy w tym roku,
- pomocy społecznej w zakresie opłat za pobyt osób w domach pomocy społecznej i świadczonych usług opiekuńczych w miejscu zamieszkania w sumie o kwotę 931.292,33 zł, m.in. z powodu wzrostu kosztów utrzymania i liczby osób korzystających z tych form pomocy,
- obsługi administracyjnej wszystkich zadań o 505.736,01 zł z uwagi na wzrost kosztów eksploatacji, materiałów i wynagrodzeń.

Oprócz wzrostu wydatków zauważalny jest także spadek wydatków w zakresie:

- wypłat dodatków mieszkaniowych i energetycznych o 333.823,24 zł z powodu mniejszej liczby o 169 rodzin uprawnionych do pobierania pomocy w tych formach,
- pomocy społecznej dotyczącej pomocy w formie zasiłków okresowych, celowych, stałych w łącznej kwocie 484.142,47 zł z uwagi na mniejszą liczbę rodzin uprawnionych,
- stypendiów i zasiłków szkolnych o 466.921,84 zł z powodu mniejszej ilości uprawnionych uczniów,
- prac społecznie użytecznych o 134.411,85 zł z powodu mniejszej liczby osób skierowanych,
- świadczeń wychowawczych o 1.709.144,65 z uwagi na spadek liczby osób uprawnionych,
- świadczeń z funduszu alimentacyjnego o 366.888,25 zł z uwagi na spadek liczby osób uprawnionych.

Tabela 1. Analiza porównawcza 2018/2017.

Wydatki	Ogółem 2018	Ogółem 2017	Różnica
Pomoc społeczna	10.965.043,61	10.478.232,86	486.810,75
Zasiłki celowe	433.226,93	514.938,66	-81.711,73
Zasiłki okresowe	845.789,09	1.160.857,59	-315.068,50
Zasiłki stałe	2.173.074,41	2.260.436,64	-87.362,23
Pogrzeby	39.082,73	15.401,74	23.680,99
Program osłonowy przeciwko wybranym typom chorób	635,00	266,97	368,03
program rządowy "Pomoc państwa w zakresie dożywiania"	1.100.465,35	1.058.962,60	41.502,75
Wynagrodzenie za sprawowanie opieki nad osobą małoletnią	7.000,00	0,00	7.000,00
Składki zdrowotne	206.288,33	213.170,70	-6.882,37
Domy pomocy społecznej	3.949.802,16	3.447.557,39	502.244,77
Usługi opiekuńcze	2.180.927,96	1.751.880,40	429.047,56
Specjalistyczne usługi opiekuńcze	28.751,65	54.760,17	-26.008,52
Dodatki mieszkaniowe i dodatki energetyczne	2.821.273,07	3.155.096,31	-333.823,24
Świadczenia rodzinne	17.976.732,31	17.950.670,91	26.061,40
Świadczenia rodzinne i pielęgnacyjne oraz zasiłki dla opiekuna	16.771.027,84	16.741.472,64	29.555,20
Świadczenia "za życiem"	36.000,00	24.000,00	12.000,00
składki emerytalno-rentowe	966.145,47	988.986,39	-22.840,92
składki zdrowotne	203.559,00	196.211,88	7.347,12
Fundusz alimentacyjny	3.090.322,57	3.457.210,82	-366.888,25
Świadczenia wychowawcze	31.597.818,68	33.306.963,33	-1.709.144,65
Świadczenia "Dobry start"	2.102.400,00	0,00	2.102.400,00
Przeciwdziałanie alkoholizmowi	497.470,51	464.103,82	33.366,69
Pozostałe zadania	1.451.077,00	1.982.805,00	-531.728,00
Stypendia	298.577,61	765.499,45	-466.921,84
Prace społecznie użyteczne	74.102,40	208.514,25	-134.411,85
Pieczna zastępcza	1.054.127,99	981.037,00	73.090,99
Zespół interdyscyplinarny	284,00	1.080,00	-796,00
Decyzje o potwierdzeniu prawa do świadczeń zdrowotnych	23.985,00	24.440,00	-455,00
Projekty integracyjne pozostałe	0,00	2.234,30	-2.234,30
Obsługa administracyjna	7.638.274,78	7.132.538,77	505.736,01
Ogółem	78.140.412,53	77.927.621,82	212.790,71

Tabela 2. Struktura wydatków budżetowych na realizację zadań w 2018 r.

Wydatki	Ogółem	Źródło finansowania			
		Środki własne	Dotacje z budżetu państwa na zadania własne	Dotacje z budżetu państwa na zadania zlecone	Udział % w wydatkach ogółem
Pomoc społeczna	10.965.043,61	6.824.888,16	4.104.403,80	35.751,65	14,03
Zasiłki celowe	433.226,93	433.226,93	0,00	0,00	
Zasiłki okresowe	845.789,09	1.114,78	844.674,31	0,00	
Zasiłki stałe	2.173.074,41	0,00	2.173.074,41	0,00	
Pogrzeby	39.082,73	39.082,73	0,00	0,00	
Program osłonowy przeciwko wybranym typom chorób	635,00	635,00	0,00	0,00	
Program rządowy "Pomoc państwa w zakresie żywienia"	1.100.465,35	220.098,60	880.366,75	0,00	
Wynagrodzenie za sprawowanie opieki nad osobą małoletnią	7.000,00	0,00	0,00	7.000,00	
Składki zdrowotne	206.288,33	0,00	206.288,33	0,00	
Domy pomocy społecznej	3.949.802,16	3.949.802,16	0,00	0,00	
Usługi opiekuńcze	2.180.927,96	2.180.927,96	0,00	0,00	
Specjalistyczne usługi opiekuńcze	28.751,65	0,00	0,00	28.751,65	
Dodatki mieszkaniowe i dodatki energetyczne	2.821.273,07	2.795.316,74	0,00	25.956,33	3,61
Świadczenia rodzinne	17.976.732,31	0,00	0,00	17.976.732,31	23,01
Świadczenia rodzinne i pielęgnacyjne oraz zasiłki dla opiekuna	16.771.027,84	0,00	0,00	16.771.027,84	
świadczenia "za życiem"	36.000,00	0,00	0,00	36.000,00	
składki emerytalno rentowe	966.145,47	0,00	0,00	966.145,47	
składki zdrowotne	203.559,00	0,00	0,00	203.559,00	
Fundusz alimentacyjny	3.090.322,57	0,00	0,00	3.090.322,57	3,95
Świadczenia wychowawcze	31.597.818,68	0,00	0,00	31.597.818,68	40,44
Świadczenia "Dobry start"	2.102.400,00	0,00	0,00	2.102.400,00	2,69
Przeciwdziałanie alkoholizmowi	497.470,51	497.470,51	0,00	0,00	0,64
Pozostałe zadania	1.451.077,00	1.188.229,91	238.862,09	23.985,00	1,86
Stypendia	298.577,61	59.715,52	238.862,09	0,00	
Prace społecznie użyteczne	74.102,40	74.102,40	0,00	0,00	
Pieczna zastępcza	1.054.127,99	1.054.127,99	0,00	0,00	
Zespół interdyscyplinarny	284,00	284,00	0,00	0,00	
Decyzje o potwierdzeniu prawa do świadczeń zdrowotnych	23.985,00	0,00	0,00	23.985,00	
Obsługa administracyjna	7.638.274,78	5.310.980,25	1.165.715,70	1.161.578,83	9,78
Ogółem	78.140.412,53	16.616.885,57	5.508.981,59	56.014.545,37	100,00

III. Pomoc społeczna.

1. Informacje ogólne.

Organizację, zadania, rodzaje świadczeń z pomocy społecznej oraz zasady i tryb ich udzielania określa ustawa z dnia 12 marca 2004 r. o pomocy społecznej (Dz.U 2018.1508 t.j. z późn. zm.). Pomoc społeczna wspiera osoby i rodziny w wysiłkach zmierzających do zaspokajania niezbędnych potrzeb i umożliwia im życie w warunkach odpowiadających godności człowieka, a osoby i rodziny korzystające z pomocy są obowiązane do współdziałania w rozwiązywaniu ich trudnej sytuacji życiowej. Trudna sytuacja życiowa (m. in. bezrobocie, niepełnosprawność, bezdomność, uzależnienia, przemoc w rodzinie, bezradność w sprawach opiekuńczo-wychowawczych, itp.) oraz posiadane dochody nie przekraczające kryteriów dochodowych określonych w oparciu o próg interwencji socjalnej warunkują prawo do bezzwrotnych świadczeń pieniężnych z pomocy społecznej.

Kryterium dochodowym dla **osoby samotnie gospodarującej w 2018 r.** był dochód netto nie przekraczający kwoty **634 zł**, a od października **701 zł**, natomiast dla **osoby w rodzinie** - kwoty **514 zł**, od października – **528 zł**.

W systemie pomocy społecznej przez rodzinę rozumie się osoby spokrewnione i niespokrewnione, pozostające w faktycznym związku, wspólnie zamieszkujące i gospodarujące.

Osobie odbywającej karę pozbawienia wolności nie przysługuje prawo do świadczeń z pomocy społecznej, natomiast tymczasowo aresztowanej zawiesza się prawo do świadczeń z pomocy społecznej. Za okres tymczasowego aresztowania nie udziela się świadczeń.

W celu realizacji zadań wynikających z ustawy o pomocy społecznej w MOPS zatrudniona była w 2018 r. wykwalifikowana kadra, w szczególności 33 pracowników socjalnych i 4 koordynatorów starszych specjalistów pracy socjalnej.

Pracownicy MOPS realizując zadania z zakresu pomocy społecznej w celu udzielenia efektywnego wsparcia ściśle współpracowali z wieloma instytucjami, organizacjami społecznymi i pozarządowymi, w szczególności z:

- Powiatowym Centrum Pomocy Rodzinie,
- Powiatowym Zespołem do Spraw Orzekania o Niepełnosprawności,
- Centrum Socjalnym Caritas,
- Stowarzyszeniem Ludzi Bezdomnych i Samotnych Matek z Dziećmi,
- Polskim Komitetem Pomocy Społecznej,
- Polskim Czerwonym Krzyżem,
- Domami Pomocy Społecznej,
- Stowarzyszeniem na rzecz Osób z Niepełnosprawnością Intelleksualną,
- Placówkami Opiekuńczo-Wychowawczymi,
- Szkołami,
- Komendą Powiatową Policji,
- Strażą Miejską,
- Miejską Komisją Rozwiązywania Problemów Alkoholowych,
- Klubem Abstynenta,
- Publicznymi i Niepublicznymi Zakładami Opieki Zdrowotnej,
- Zakładem Ubezpieczeń Społecznych,
- Chrześcijańską Służbą Charytatywną,
- Poradnią Psychologiczno-Pedagogiczną,
- Powiatowym Urzędem Pracy.

2. Rodziny objęte pomocą społeczną.

2.1. Powody przyznania pomocy.

Tabela 3. Powody przyznania pomocy finansowej i w naturze.

Powód trudnej sytuacji życiowej	2018 r.		2017 r.	
	Liczba rodzin	Liczba osób w rodzinie	Liczba rodzin	Liczba osób w rodzinie
Ubóstwo	958	1.603	1.124	1.896
Sieroctwo	2	5	1	1
Bezdomność	153	171	164	178
Potrzeba ochrony macierzyństwa	47	194	57	241
Bezrobocie	418	890	529	1.134
Niepełnosprawność	704	983	740	1.063
Długotrwała lub ciężka choroba	860	1.188	934	1.303
Bezradność w sprawach opiekuńczo-wychowawczych i prowadzeniu gospodarstwa domowego	340	1.136	302	926
▪ rodziny niepełne	171	504	207	568
▪ rodziny wielodzietne	59	318	51	266
Przemoc w rodzinie	17	57	20	60
Alkoholizm	77	93	93	115
Narkomania	5	8	15	18
Trudności w przystosowaniu do życia po zwolnieniu z zakładu karnego	24	38	26	38
Zdarzenia losowe	2	4	4	9
Sytuacje kryzysowe	6	15	0	0

W Powiatowym Urzędzie Pracy w Stargardzie na dzień 31 grudnia 2018 r. zarejestrowanych było 1445 osób (1599 osób w 2017 r.), m.in.:

- długotrwale bezrobotnych - 694,
- do 25 roku życia - 169,
- do 30 roku życia – 352,
- powyżej 50 roku życia – 395,
- niepełnosprawnych – 106.

Wskaźnik bezrobocia wyniósł 3,7 %.

W stosunku do 2017 r. stwierdza się spadek liczby osób bezrobotnych o 154 osoby, jak również spadek liczby rodzin korzystających ze świadczeń pomocy społecznej z powodu bezrobocia o 111 rodzin.

W ogólnej liczbie rodzin, najwięcej rodzin korzystało ze świadczeń pomocy społecznej z powodu ubóstwa (51 %) a w dalszej kolejności z powodu długotrwałej lub ciężkiej choroby (46 %), niepełnosprawności (37 %) i bezrobocia (22 %).

Nieznaczny wzrost w stosunku do 2017 r. odnotowano w liczbie rodzin korzystających z pomocy z powodu sieroctwa, bezradności w sprawach opiekuńczo-wychowawczych i prowadzeniu gospodarstwa domowego, oraz ze względu na sytuację kryzysową w rodzinie. W przypadku pozostałych powodów przyznania pomocy wystąpił spadek liczby rodzin.

Tabela 4. Typy rodzin objętych pomocą społeczną.

Wyszczególnienie	2018 r.		2017 r.	
	Liczba rodzin	Liczba osób w rodzinie	Liczba rodzin	Liczba osób w rodzinie
Rodziny ogółem, w tym:	1.885	3.486	1.923	3.384
- o liczbie osób 1	1.182	1.182	1.227	1.227
2	232	464	300	600
3	212	636	177	531
4	153	612	121	484
5	67	335	61	305
6 i więcej	39	257	37	237
rodziny z dziećmi	562	1.876	551	1.833
rodziny niepełne	297	875	312	881
rodziny emerytów i rencistów	318	444	325	443

W stosunku do 2017 r. zmniejszyła się o 38 liczba rodzin korzystających z pomocy społecznej w formie finansowej, a liczba osób w tych rodzinach wzrosła o 102.

Przeciętna liczba osób w rodzinie – 1,8.

Należy nadmienić, że w powyższych tabelach uwzględnione są rodziny/osoby, które korzystały z pomocy w oparciu o ustawę z dnia 12 marca 2004 r. o pomocy społecznej i innych działań związanych z pomocą społeczną.

Tabele nie uwzględniają 52 rodzin, które nie korzystały z pomocy społecznej a jedynie z pomocy wynikającej, np. z ustawy z dnia 27 sierpnia 2004 r. o świadczeniach opieki zdrowotnej finansowanych ze środków publicznych czy ustawy z dnia 13 czerwca 2003 r. o zatrudnieniu socjalnym (Dz. U.2016.1828 t.j. z późn. zm.)

2.2. Wydatki na pomoc społeczną.

Tabela 5. Struktura wydatków – zadania własne i zlecone.

Formy pomocy	2018 r.		2017 r.	
	Liczba rodzin	Kwota w zł	Liczba rodzin	Kwota w zł
Usługi opiekuńcze	213	2.180.927,96	211	1.751.880,40
Specjalistyczne usługi opiekuńcze	4	28.751,65	4	54.760,17
Opłaty za domy pomocy społecznej	154	3.949.802,16	146	3.447.557,39
Składki na ubezpieczenie zdrowotne	436	206.288,33	522	213.170,70
Sprawienie pogrzebu	19	39.082,73	7	15.401,74
Pomoc państwa w zakresie dożywiania, w tym: posiłek dla dzieci i młodzieży/l.os.	1466	1.100.431,10	1.014	1.058.962,60
	274	222.098,60	318	218.481,30
Zasiłki stałe	474	2.173.074,41	491	2.260.436,64
Zasiłki okresowe, w tym z powodu:	604	845.789,09	756	1.160.857,59
• bezrobocia	276	304.998,00	421	636.068,00
• długotrwałej choroby	303	314.958,00	314	282.453,00
• niepełnosprawności	99	104.442,00	122	119.840,00
Zasiłki celowe ogółem, w tym : w formie specjalnych zasiłków celowych	674	433.226,93	1.125	514.938,66
	107	48.304,00	114	60.062,00
• ubranie	178	10.465,00	181	11.090,00
• leki i leczenie	219	64.910,90	253	83.399,73
• drobne remonty	2	1.130,00	4	550,00
• opał	393	156.301,50	417	166.510,00
• gaz	26	1.952,77	33	4.297,44
• energia elektryczna	34	7.303,72	34	5.937,36
• sprzęt domowy	2	500,00	5	1.450,00
• zdarzenia losowe	2	2.400,00	4	2.844,93
• zasiłki na inne cele	282	35.813,84	222	44.721,10
• żywność i posiłki	92	97.026,20	270	86.227,50
• dofinansowanie do schronienia	58	62.423,00	72	82.241,70
Program osłonowy	3	635,00	3	266,97
Razem:	1.680	10.965.043,61	1.923	10.478.232,86

W 2018 r. w stosunku do 2017 r. nastąpił wzrost o 486.810,75 zł wydatków ogółem na realizację zadań wyszczególnionych w tabeli nr 5. Najwyższy wzrost wydatków wystąpił w pozycjach:

- opłaty na domy pomocy społecznej o 502.244,77 zł,
- usługi opiekuńcze o 429.047,56 zł,

Spadek wydatków nastąpił w pozycjach dotyczących:

- zasiłków okresowych o 315.068,50 zł,
- zasiłków stałych o 87.362,23 zł.
- zasiłków celowych o 81.711,73 zł,

W dalszej części sprawozdania przedstawiono w sposób opisowy poszczególne rodzaje świadczeń z pomocy społecznej oraz zasady ich udzielania.

3. Świadczenia pieniężne z pomocy społecznej.

3.1. Zasiłki stałe.

Zasiłek stały przysługuje:

- pełnoletniej osobie samotnie gospodarującej, całkowicie niezdolnej do pracy z powodu wieku lub niepełnosprawności, jeżeli jej dochód był niższy od kryterium dochodowego osoby samotnie gospodarującej, tj. – 634 zł do 30 września 2018 r. i 701 zł od 1 października 2018 r.
- pełnoletniej osobie pozostającej w rodzinie, całkowicie niezdolnej do pracy z powodu wieku lub niepełnosprawności, jeżeli jej dochód, jak również dochód na osobę w rodzinie były niższe od kryterium dochodowego na osobę w rodzinie, tj. 514 zł do 30 września 2018 r. i 528 zł, od 1 października 2018 r.
- kwota zasiłku do 30 września 2018 r. nie mogła być wyższa niż 604 zł miesięcznie i niższa niż 30 zł miesięcznie; od 1 października 2018 r. maksymalna wysokość zasiłku stałego wynosi 645 zł.

W 2018 r. z zasiłków stałych korzystały 474 rodziny (480 osób) na łączną kwotę 2.173.074,41 zł, w tym 416 osób samotnych otrzymało zasiłki stałe na łączną kwotę 2.014.747 zł. Średnia kwota zasiłku wyniosła 499,44 zł miesięcznie. Natomiast 78 osób pozostających w rodzinie otrzymało 158.327,41 zł. Średnia kwota zasiłku wyniosła 280,272 zł miesięcznie.

Na zasiłki stałe MOPS otrzymał 100 % dotacji z budżetu państwa.

3.2. Zasiłki okresowe.

Zasiłek okresowy przysługuje w szczególności ze względu na długotrwałą chorobę, niepełnosprawność, bezrobocie, możliwość utrzymania lub nabycia uprawnień do świadczeń z innych systemów zabezpieczenia społecznego:

- osobie samotnie gospodarującej, której dochód jest niższy od kryterium dochodowego osoby samotnie gospodarującej - 634 zł do 30 września 2018 r. i 701 zł od 1 października 2018 r.
- rodzinie, której dochód jest niższy od kryterium dochodowego rodziny - 514 zł x liczba członków rodziny do 30 września 2018 r., a od 1 października 2018 r. – 528 zł x liczba członków rodziny.

Wysokość zasiłku okresowego ustala się:

- w przypadku osoby samotnie gospodarującej – do wysokości różnicy między kryterium dochodowym osoby samotnie gospodarującej a dochodem tej osoby, z tym że kwota zasiłku nie może być wyższa niż 418 zł miesięcznie,
- w przypadku rodziny – do wysokości różnicy między kryterium dochodowym rodziny a dochodem tej rodziny.

Kwota zasiłku okresowego ustalona zgodnie z ww. kryteriami nie może być niższa (kwota gwarantowana, wypłacana z budżetu państwa) niż 50 % różnicy między:

- kryterium dochodowym osoby samotnie gospodarującej a dochodem tej osoby,
- kryterium dochodowym rodziny a dochodem tej rodziny.

Kwota zasiłku okresowego nie może być niższa niż 20 zł miesięcznie. Dotyczy to sytuacji, gdy różnica wynosi mniej niż 20 zł.

Okres na jaki przyznawany jest zasiłek okresowy, ustala ośrodek pomocy społecznej na podstawie okoliczności sprawy.

W 2018 r. w stosunku do 2017 r. nastąpił spadek ogólnej liczby rodzin korzystających z tej formy pomocy o 152 rodziny, w szczególności z powodu bezrobocia o 145 rodzin, oraz o 23 rodziny z powodu niepełnosprawności.

Na wypłatę zasiłków okresowych przeznaczono 845.789,09 zł, tj. mniej o 315.068,50 zł w stosunku do 2017 r.

Kwota 844.674,31 zł pochodziła z dotacji z budżetu państwa a 1.114,78 zł ze środków własnych gminy.

3.3. Zasiłki celowe i specjalne zasiłki celowe.

W celu zaspokojenia niezbędnej potrzeby życiowej może być przyznany zasiłek celowy, w szczególności na pokrycie części lub całości kosztów zakupu żywności, leków i leczenia, opału, odzieży, niezbędnych przedmiotów użytku domowego, drobnych remontów i napraw a także kosztów pogrzebu.

Zasiłek celowy może być również przyznany osobie / rodzinie, która poniosła straty w wyniku zdarzenia losowego, klęski żywiołowej lub ekologicznej.

W szczególnie uzasadnionych przypadkach osobie / rodzinie o dochodach przekraczających kryterium dochodowe może być przyznany specjalny zasiłek celowy w wysokości nieprzekraczającej odpowiednio kryterium dochodowego osoby/rodziny.

Ogółem na wypłatę zasiłków celowych, w tym specjalnych celowych przeznaczono w ramach środków własnych gminy 433.226,93 zł na realizację różnorodnych potrzeb (rodzaje świadczeń określone zostały w tabeli nr 5). Wydatki na wypłatę zasiłków celowych były niższe w stosunku do 2017 r. o kwotę 81.711,73 zł.

3.4. Wynagrodzenie za sprawowanie opieki.

W oparciu o art. 53a ustawy o pomocy społecznej MOPS wypłacił wynagrodzenie jednemu opiekunowi w łącznej kwocie 7.000 zł za sprawowanie opieki nad osobą małoletnią. Udzielenie świadczeń w postaci wynagrodzenia za sprawowanie opieki nie wymaga przeprowadzenia rodzinnego wywiadu środowiskowego oraz wydania decyzji administracyjnej. Wynagrodzenie to obliczone w stosunku miesięcznym nie może przekraczać 1/10 przeciętnego wynagrodzenia w sektorze przedsiębiorstw, bez wypłat nagród z zysku ogłoszonego przez Prezesa GUS za okres poprzedzający dzień przyznania wynagrodzenia a jego wysokość ustalana jest przez sąd.

4. Świadczenia niepieniężne z pomocy społecznej.

4.1. Posiłek.

Pomoc doraźna albo okresowa w postaci jednego gorącego posiłku dziennie przysługuje osobie, która własnym staraniem nie może go sobie zapewnić (art. 48 ust. 4 ustawy o pomocy społecznej).

Posiłki przyznane dzieciom i młodzieży w okresie nauki w szkole mogą być realizowane w formie ich zakupu.

Dożywianie w szkołach i wypłata zasiłków na zakup posiłku lub żywności w celu przygotowania posiłku realizowane były w 2018 r. w oparciu o Uchwałę Nr 221 Rady Ministrów z dnia 10 grudnia 2013 r. w sprawie ustanowienia wieloletniego programu wspierania finansowego gmin w zakresie dożywiania „Pomoc państwa w zakresie dożywiania” na lata 2014 – 2020, o którym mowa w pkt. 5.1 niniejszego sprawozdania.

4.2. Ubranie.

Przyznanie niezbędnego ubrania następuje poprzez dostarczanie osobie potrzebującej bielizny, odzieży i obuwia odpowiednich do jej indywidualnych potrzeb oraz pory roku.

MOPS nie dysponuje magazynem z odzieżą używaną. W Ośrodku znajdują się pojemniki, do których można przekazywać ubrania, a osoby potrzebujące wybierają asortyment im przydatny. W tym zakresie nie jest prowadzona ewidencja.

W przypadku gdy występuje brak odpowiedniego ubrania, osoby kierowane są do organizacji pozarządowych, w szczególności PKPS lub otrzymują pomoc finansową na zakup ubrania.

W 2018 r. 178 rodzin otrzymało pomoc finansową na zakup ubrania w łącznej kwocie 10.465 zł (średnia kwota zasiłku – 58,79 zł).

4.3. Schronienie.

Udzielenie schronienia następuje przez przyznanie tymczasowego miejsca noclegowego w noclegowniach, schroniskach, domach dla bezdomnych i innych miejscach do tego przeznaczonych. Na terenie miasta Stargard pomoc osobom bezdomnym świadczona była przez:

1) Centrum Socjalne Caritas w Stargardzie w zakresie:

a) wydawania posiłków,

b) udzielania schronienia w:

- Schronisku dla bezdomnych mężczyzn przy ul. Krasińskiego 10 – 44 miejsca,
- Gminnym Ośrodku Wsparcia dla Ofiar Przemocy w Rodzinie i kobiet lub kobiet z dziećmi pozbawionych schronienia przy ul. Krasińskiego 19 – 40 miejsc,
- ogrzewalni dla osób bezdomnych (także osób będących pod wpływem alkoholu nie wymagających leczenia szpitalnego i nie agresywnych) przy ul. Krasińskiego 10 – maksymalnie do 20 miejsc.
- noclegowni dla bezdomnych mężczyzn przy ul. Krasińskiego 10 – 49 miejsc (rozpoczęła działalność od 2 listopada 2018 r.).

2) Stowarzyszenie Ludzi Bezdomnych i Samotnych Matek z Dziećmi przy ul. Okulickiego 3 w zakresie:

a) udzielania posiłków,

b) wydawania suchego prowiantu,

c) udzielania schronienia dla mężczyzn, kobiet i dzieci – 47 miejsc (w tym 2 interwencyjne),

3) Miejski Ośrodek Pomocy Społecznej w zakresie:

- a) działalności informacyjnej dotyczącej możliwości uzyskania różnorodnych form pomocy społecznej, w tym schronienia na terenie miasta, województwa oraz poza jego terenem,
- b) poradnictwa w sprawach, m. in. mieszkaniowych, leczenia, w tym odwykowego, załatwiania spraw urzędowych, uzyskania stopnia niepełnosprawności,
- c) pracy socjalnej skierowanej do osób przebywających w schroniskach, altanach ogrodowych i innych miejscach pobytu polegającej, m. in. na:
 - pomocy w uzyskaniu stopnia niepełnosprawności,
 - pomocy w uzyskaniu świadczeń emerytalnych lub rentowych,
 - reprezentowaniu i pośredniczeniu w załatwianiu spraw urzędowych,
 - aktywizowaniu i wspieraniu w utrzymaniu higieny osobistej, trzeźwości, ubioru odpowiedniego do pory roku, poszukiwania lub utrzymania pracy,
 - kontaktowaniu ze specjalistami (prawnik, terapeuta, doradca zawodowy, pracownik ds. kadr, przedstawiciel TBS) w celu zdobycia ogólnej wiedzy z zakresu możliwości poprawy sytuacji osób bezdomnych,
- d) udzielania pomocy: pieniężnej - zasiłki stałe, okresowe, celowe i niepieniężnej: składki zdrowotne lub objęcie ubezpieczeniem zdrowotnym, skierowanie do schronisk, pomoc w postaci ciepłych posiłków, udzielenie pomocy w formie ubrania.

W kręgu zainteresowania pracowników socjalnych w 2018 r. były 284 osoby bezdomne (277 osób dorosłych + 7 dzieci), w tym:

- 187 bezdomnych stargardzian przebywających na terenie miasta (181 osób dorosłych + 6 dzieci),
- 26 stargardzian przebywało poza Stargardem (w tym 1 dziecko),
- 71 osób bezdomnych spoza Stargardu przebywających na terenie miasta (70 osób dorosłych plus 1 dziecko).

Z liczby 187 bezdomnych stargardzian przebywających na terenie miasta:

- w CS Caritas schronisku dla bezdomnych mężczyzn przebywało 60 mężczyzn,
- w GOW przebywało 27 osób, w tym 5 dzieci,
- w schronisku SLB przebywało 17 mężczyzn i 1 kobieta,
- 32 osoby przebywały w altanach ogrodowych,
- 30 stargardzian przebywało w ogrzewalni i 11 osób w pomieszczeniach niemieszkalnych (komórki, pustostany),
- w noclegowni przebywało 5 osób,
- w hotelu przy ul. Spichrzowej przebywały 4 osoby.

Do Domów Pomocy Społecznej skierowano 3 bezdomnych stargardzian.

Pomoc finansową i w naturze w ramach pomocy społecznej otrzymało 165 osób bezdomnych, w tym 9 osób spoza Stargardu.

W Miejskim Ośrodku Pomocy Społecznej współpracę z osobami bezdomnymi prowadziło czterech pracowników socjalnych.

W 2018 r. pracownicy socjalni przeprowadzili z osobami bezdomnymi ogółem 701 wywiadów środowiskowych, w tym:

- w sprawie udzielenia pomocy – 564,
- na potrzeby innych ośrodków pomocy społecznej – 99,
- inne wywiady – 38.

Z 71 osób bezdomnych przybyłych do Stargardu z terenu innych gmin:

- w schronisku SLB przebywało 40 osób, (w tym 7 kobiet),
- w GOW – 5 kobiet,
- w altanach ogrodowych, pomieszczeniach niemieszkalnych i ogrzewalni – 14 osób,
- w CS Caritas schronisku dla bezdomnych mężczyzn – 9 osób,
- w noclegowni 1 osoba,
- w hotelu 2 osoby (w tym 1 dziecko).

Wśród ogółu osób bezdomnych, osoby bezdomne z terenu innych gmin stanowią 25 %.

W ramach pracy socjalnej pracownicy socjalni zawarli 153 kontrakty socjalne ze 118 osobami bezdomnymi, w wyniku których:

- 21 osób uczestniczyło w różnych formach aktywizacji zawodowej, tj. CIS, prace społecznie użyteczne,
- 17 osób podjęło terapię odwykową (z różnym skutkiem),
- 4 osoby usamodzielnily się uzyskując mieszkanie,
- 4 osoby podjęły zatrudnienie,
- 40 osób zerwało kontrakt socjalny,
- 24 osoby zrealizowały uzgodnienia kontraktu mające na celu poprawę sytuacji materialno-bytowej np. poszukiwali pracy, złożyli wniosek o lokal socjalny,
- 8 osób wynajęło mieszkanie.

W 2018 roku 49 osób to środowiska nowe, dotychczas nienotowane w Ośrodku jako osoby bezdomne, w tym 1 osoba z eksmisji mieszkaniowej.

Pracownicy socjalni przy wykonywaniu swoich zadań na rzecz bezdomnych, na co dzień współpracują z policją, strażą miejską i streetworkerami.

W okresie jesienno-zimowym był realizowany projekt socjalny „Stop – Obojętności” – Akcja Zima 2017 – 2018 (który streszczono w pkt. IV.2).

Spośród 153 osób bezdomnych korzystających ze świadczeń finansowych MOPS, 58 osobom opłacono schronienie w formie zasiłku celowego na kwotę 62.423 zł.

Większość osób pokrywała wydatki związane z pobytem w schroniskach w ramach posiadanych zasobów, tj. z emerytur, rent, zasiłków stałych i okresowych.

4.4. Składki na ubezpieczenie zdrowotne.

Opłacanie składek zdrowotnych za osoby pobierające niektóre świadczenia z pomocy społecznej reguluje ustawa z dnia 27 sierpnia 2004 r. o świadczeniach opieki zdrowotnej finansowanych ze środków publicznych (tj. Dz. U. z 2016 poz. 1793 z późn. zm.).

W 2018 r. MOPS opłacił składkę zdrowotną za 504 świadczeniobiorców niepodlegających ubezpieczeniu zdrowotnemu z innego tytułu, w tym za:

- 7 dzieci do czasu rozpoczęcia realizacji obowiązku szkolnego – 1.832,00 zł,
- 64 osoby objęte indywidualnym programem zatrudnienia socjalnego w CIS – 17.666,00 zł,
- 428 osoby pobierające zasiłek stały – 185.905,33 zł,
- 5 osób bezdomnych realizujących program wychodzenia z bezdomności – 885,00 zł.

MOPS przekazuje Narodowemu Funduszowi Zdrowia informacje dotyczące zgłoszenia dzieci do ubezpieczenia zdrowotnego i opłacania składki, w pozostałych przypadkach wydawane są decyzje administracyjne, które są również przesyłane do NFZ.

Wartość wydatków na ten cel w 2018 r. to kwota 206.288,33 zł. Średnia wysokość 1 świadczenia – 46,12 zł.

4.5. Pomoc rzeczowa.

Pracownicy socjalni w ramach współpracy z instytucjami, organizacjami społecznymi i osobami fizycznymi pozyskali, zorganizowali lub wytypowali rodziny korzystające z pomocy społecznej do uzyskania wsparcia niepieniężnego, m.in.:

- pozyskali od osób prywatnych sprzęt domowy, który został przekazany 11 rodzinom,
- wytypowali 22 dzieci do wypoczynku w okresie wakacji w miejscowości Rzeczk - wyjazd został zorganizowany przez Kuratorium Oświaty w Szczecinie,
- wytypowali 16 rodzin wielodzietnych do odbioru paczek żywnościowych z okazji Świąt Bożego Narodzenia przekazanych przez Prezydenta Miasta Stargard,
- wytypowali 12 rodzin do odbioru paczek w ramach projektu „Szlachetna paczka”,
- wytypowali 10 rodzin do odbioru paczek w ramach projektu „Mała pomoc wielka radość” z Polskiego Czerwonego Krzyża,
- wytypowali 25 rodzin do odbioru drewna opałowego przekazanego przez Urząd Miejski w Stargardzie,
- pozyskali od indywidualnych sponsorów – koce, kołdry i pościel, które przekazali 6 osobom samotnym, u których sprawowane były usługi opiekuńcze,
- w Ośrodku przyjmowane były: odzież, obuwie, zabawki, a osoby zainteresowane mogły je pobierać poza systemem ewidencji,
- w ramach realizacji Programu Operacyjnego Pomoc Żywnościowa współfinansowanego z Europejskiego Funduszu Pomocy Najbardziej Potrzebującym we współpracy z Chrześcijańską Służbą Charytatywną wydano 483 skierowania dla 1.044 osób na otrzymanie żywności oraz do Polskiego Komitetu Pomocy Społecznej 156 skierowań dla 317 osób,
- wytypowali 11 rodzin do odbioru paczek żywnościowych z Chrześcijańskiej Służby Charytatywnej.
- wytypowali 74 dzieci do odbioru paczek świątecznych i obejrzenia spektaklu z klaunami w ramach programu „Gwiazdkowa Niespodzianka” organizowanego przez stowarzyszenie „Misja Dobra Nowina”.

4.6. Sprawienie pogrzebu.

Sprawienie pogrzebu, w tym osobom bezdomnym, należy do zadań własnych gminy o charakterze obowiązkowym. Sprawienie pogrzebu odbywa się w sposób ustalony przez gminę zgodnie z wyznaniem zmarłego.

W 2018 r. zlecono sprawienie 19 (w tym 1 szczątki płodu ludzkiego przy pomniku dziecka utraconego) pogrzebów MPGK w Stargardzie w oparciu o podpisaną umowę. Osoby zmarłe nie były ubezpieczone i nie pozostawiły masy spadkowej, nie miały rodziny lub rodzina nie była w stanie sprawić pochówku z uwagi na trudną sytuację finansową. Średni koszt pogrzebu wyniósł 2.056,99 zł.

Ogółem na sprawienie pogrzebów wydano 39.082,73 zł.

4.7. Poradnictwo specjalistyczne.

Poradnictwo specjalistyczne, w szczególności prawne, psychologiczne i rodzinne, jest świadczone osobom i rodzinom, które mają trudności lub wykazują potrzebę wsparcia w rozwiązywaniu swoich problemów życiowych, bez względu na posiadany dochód.

Poradnictwo prawne realizuje się przez udzielanie informacji o obowiązujących przepisach z zakresu prawa rodzinnego i opiekuńczego, zabezpieczenia społecznego, ochrony praw lokatorów.

Poradnictwo psychologiczne realizuje się przez procesy diagnozowania, profilaktyki i terapii.

Poradnictwo rodzinne obejmuje szeroko rozumiane problemy funkcjonowania rodziny, w tym problemy wychowawcze oraz problemy opieki nad osobą niepełnosprawną, a także terapię rodzinną.

Poradnictwo specjalistyczne świadczone było w MOPS w 2018 r. przez psychologów, prawnika i pracowników socjalnych.

Zespół psychologów i terapeutów w ramach realizowanego w Stargardzie programu „Szkoła-Rodzina-Środowisko” udziela wsparcia dziecku i rodzinie przede wszystkim w zakresie zapobiegania sytuacjom kryzysowym.

Terapia realizowana była w 186 rodzinach, w tym w 114 zgłoszonych w 2018 r., poprzez:

- prowadzenie terapii dzieci i młodzieży – 98 osób,
- prowadzenie terapii dorosłych – 88 rodzin.

Efekty pracy terapeutycznej:

- | | | |
|--|---|-----------|
| • poprawa relacji z rodziną i funkcjonowania psychospołecznego | - | 79 osób, |
| • nabycie umiejętności pełnienia ról | - | 45 osób, |
| • zwiększenie samoświadomości | - | 94 osoby, |
| • zmniejszenie zachowań agresywnych | - | 46 osób, |
| • nabycie umiejętności radzenia sobie ze złością | - | 53 osoby, |
| • podjęcie terapii odwykowej | - | 17 osób, |
| • zaangażowanie rodziców w życie dziecka | - | 49 osób, |
| • poprawa wyników w nauce | - | 31 osób, |
| • wzrost umiejętności interpersonalnych | - | 72 osoby, |
| • zniwelowanie zachowań destrukcyjnych (nieokaleczanie się) | - | 15 osób, |
| • odkrycie własnych zasobów | - | 66 osób, |
| • wzmocnienie umiejętności interpersonalnych w relacji z dziećmi | - | 52 osoby, |
| • wzrost poziomu wglądu opiekunów dziecka w relacje rodzinne | - | 50 osób, |
| • ustalenie zasad, praw i obowiązków rodziny | - | 56 osób, |
| • nabycie umiejętności wyznaczania granic, wyrażania uczuć, określenia potrzeb | - | 63 osoby, |
| • poprawa zachowania w szkole | - | 41 osób, |
| • zniwelowanie zachowań opozycyjno-buntowniczych | - | 33 osoby, |
| • zmotywowanie do utrzymania abstynencji | - | 11 osób, |
| • wyrównywanie funkcjonowania emocjonalnego | - | 78 osób, |
| • wzrost zachowań autokorekcyjnych, poczucia sprawczości | - | 78 osób, |
| • zmniejszenie natężenia lęku | - | 2 osoby. |

Specjaliści zatrudnieni w Zespole Psychologiczno-Terapeutycznym udzielili na terenie szkół podstawowych 1.492 porady, które objęły 260 rodzin (257 uczniów i 142 rodziców uczniów) oraz 58 nauczycieli.

Terapeuci prowadzili także Szkołę dla Rodziców. W spotkaniach brało udział 17 rodziców, a ukończyło 10 rodziców.

Poradnictwo prawne realizowane było poprzez:

- udzielanie konsultacji i porad – 1.230, w tym dla klientów MOPS – 861 i pracowników Ośrodka – 369,
- pomoc w sporządzaniu wniosków i pism procesowych - 524,
- reprezentowanie w sądzie - 24 sprawy.

Terapeuci i konsultant – prawnik na bieżąco współpracowali w ramach konsultacji z pracownikami socjalnymi.

W ramach realizacji programu „Szkoła-Rodzina-Środowisko” w lipcu 2018 r. Ośrodek zorganizował obóz socjoterapeutyczny w miejscowości Rabka Zdrój dla 28 dzieci w wieku 8-15 lat z rodzin pozostających w kryzysie (14 chłopców i 14 dziewcząt). Koszt obozu – 35.000,00 zł.

4.8. Interwencja kryzysowa.

Interwencja kryzysowa stanowi zespół interdyscyplinarnych działań podejmowanych na rzecz osób i rodzin będących w stanie kryzysu. Celem interwencji kryzysowej jest przywrócenie równowagi psychicznej i umiejętności samodzielnego radzenia sobie, a dzięki temu zapobieganie przejściu reakcji kryzysowej w stan chronicznej niewydolności psychospołecznej.

Interwencją kryzysową obejmuje się osoby i rodziny bez względu na posiadany dochód. W ramach interwencji kryzysowej udziela się natychmiastowej specjalistycznej pomocy psychologicznej, a w zależności od potrzeb – poradnictwa socjalnego lub prawnego, w sytuacjach uzasadnionych – schronienia do 3 miesięcy.

Matki z małoletnimi dziećmi oraz kobiety w ciąży dotknięte przemocą lub znajdujące się w innej sytuacji kryzysowej mogą w ramach interwencji kryzysowej znaleźć schronienie i wsparcie w domach dla matek z małoletnimi dziećmi i kobiet w ciąży. Do tych domów mogą być również przyjmowani ojcowie z małoletnimi dziećmi albo inne osoby sprawujące opiekę prawną nad dziećmi.

Pracownicy MOPS podejmowali działania w ramach interwencji kryzysowej i zdarzenia losowego w 8 przypadkach. Podejmowane interwencje dotyczyły:

- udzielania wsparcia psychicznego, socjalnego lub prawnego w rodzinach dotkniętych pożarem - 1,
- odebrania dzieci z rodzin, w których pobyt stanowił zagrożenie zdrowia lub życia dla małoletnich - 4,
- umieszczenie w Gminnym Ośrodku Wsparcia dla Ofiar Przemocy w Rodzinie i kobiet lub kobiet z dziećmi pozbawionych schronienia – 2,
- inne (np. tragiczna śmierć członka rodziny) – 1.

4.9. Praca socjalna.

Praca socjalna świadczona jest na rzecz poprawy funkcjonowania osób i rodzin w ich środowisku społecznym:

- z osobami i rodzinami w celu rozwinięcia lub wzmocnienia ich aktywności i samodzielności życiowej,
 - ze społecznością lokalną w celu zapewnienia współpracy i koordynacji działań instytucji i organizacji istotnych dla zaspokajania potrzeb członków społeczności.
- Praca socjalna może być prowadzona w oparciu o kontrakt socjalny. Pracownicy socjalni w oparciu o wywiad środowiskowy dokonują diagnozy sytuacji osób/rodzin planując pomoc finansową, rzeczową, pracę socjalną i terapeutyczną.

Pracownicy socjalni w 2018 r. objęli pracą socjalną ogółem 1.287 rodzin, realizując różnego rodzaju pomoc, usługi i poradnictwo, w zależności od problemów występujących w rodzinach. Poza kontraktem socjalnym pracą socjalną było objętych 360 rodzin.

W celu określenia sposobu współdziałania w rozwiązywaniu problemów osoby lub rodziny znajdującej się w trudnej sytuacji życiowej, pracownik socjalny zawiera kontrakt socjalny z tą osobą lub rodziną. Pracownicy socjalni w 2018 r. sporządzili w 392 środowiskach 505 kontraktów socjalnych, w tym dotyczących w szczególności:

1) bezrobocia	- 284,
2) bezdomności	- 87,
3) uzależnienia	- 59,
4) przemocy	- 8,
5) innych problemów	- 67.

W 2018 r. pracownicy socjalni przeprowadzili ogółem 6.065 wywiadów środowiskowych (w 2017 - 6.529 wywiadów), w tym, m. in:

1) w sprawie pomocy społecznej	- 4.272,
2) w sprawie dodatków mieszkaniowych	- 94,
3) w sprawie osób kierowanych i umieszczonych w domu pomocy społecznej	- 462,
4) w sprawie świadczeń rodzinnych	- 238,
5) w sprawie oddłużenia czynszowego	- 289,
6) w sprawie potwierdzenia prawa do ubezpieczenia zdrowotnego	- 133,
7) w sprawie przemocy	- 2,
8) w sprawie wydania opinii o rodzinę zastępczą	- 5,
9) na potrzeby innych ośrodków pomocy społecznej	- 175,
10) w sprawie umorzenia świadczeń rodzinnych i alimentacyjnych	- 40,
11) wywiady alimentacyjne na potrzeby tut. Ośrodka	- 327,
12) w sprawie przyznania asystenta rodziny	- 17,
13) inne	- 11.

oraz sporządzili 7.110 pism (w 2017 r. – 6.580) do różnych instytucji dotyczących sytuacji świadczeniobiorców, w tym 44 protokoły dotyczące sytuacji mieszkańców ubiegających się o ulgi w spłaceniu należności pieniężnych.

4.10. Usługi opiekuńcze.

Pomoc w formie usług opiekuńczych przysługuje osobie samotnej, która z powodu wieku, choroby lub innych przyczyn wymaga pomocy innych osób, a jest jej pozbawiona. Usługi mogą być przyznane również osobie, która ma rodzinę, a rodzina, a także wspólnie zamieszkujący małżonek, wstępni i zstępni nie mogą takiej opieki zapewnić.

Wydatki na usługi opiekuńcze obejmują koszty związane z funkcjonowaniem Działu Usług Opiekuńczych, m. in. koszty osobowe i pochodne, badania lekarskie, świadczenia pracownicze wynikające z przepisów bhp i funduszu świadczeń socjalnych, bilety komunikacji miejskiej, ekwiwalent za odzież roboczą, środki higieny, zakup materiałów biurowych.

Realizacja usług opiekuńczych, w tym specjalistycznych, z wyłączeniem specjalistycznych usług opiekuńczych dla osób z zaburzeniami psychicznymi, o których mowa w kolejnym punkcie, jest zadaniem obowiązkowym gminy.

W 2018 r. wydatki związane ze świadczeniem przez opiekunki domowe MOPS usług opiekuńczych wyniosły 2.180.927,96 zł.

Usługi opiekuńcze świadczone były przez 34 opiekunki domowe zatrudnione na czas nieokreślony, które okresowo wspomagane były przez 7 osób zatrudnionych w ramach robót publicznych i prac społecznie użytecznych.

Część usług zlecał Prezydent Miasta Stargard do realizacji Centrum Integracji Społecznej w Stargardzie przy ul. Krasieńskiego 19 w ramach realizowanego przez CIS programu reintegracji zawodowej i społecznej osób bezrobotnych.

Z usług opiekuńczych korzystało ogółem 213 osób, na rzecz których świadczone były usługi w ilości 53.710 godzin, z tego opiekunki MOPS wypracowały 44.945 godziny u 177 osób, a opiekunki CIS - 9.765 godzin u 40 osób.

Spośród osób korzystających z usług opiekuńczych w 2018 r. zmarły 23 osoby, 48 osób zrezygnowało ze świadczenia usług, 9 osób zostało umieszczonych w domach pomocy społecznej.

Usługi opiekuńcze obejmują pomoc w zaspokajaniu codziennych potrzeb życiowych, opiekę higieniczną, zleconą przez lekarza pielęgnację oraz w miarę możliwości, zapewnienie kontaktów z otoczeniem.

W ogólnej liczbie 217 osób korzystających z usług opiekuńczych, 37 osób miało świadczone usługi nieodpłatnie z uwagi na niski dochód oraz u 20 osób usługi świadczone były nieodpłatnie w ilości 1 godziny dziennie z uwagi na przekroczenie 85 roku życia.

W roku 2018 usługami opiekuńczymi objęto 95 osób, które w poprzednich latach nie korzystały z tej formy pomocy, w tym:

- 11 osób samotnych,
- 51 osób zamieszkujących samotnie, ale posiadających rodziny,
- 33 osoby zamieszkujące z rodziną.

Odpłatność za godzinę usług opiekuńczych ustalono na kwotę 20 zł w oparciu o Uchwałę Nr XVII/195/2016 Rady Miejskiej w Stargardzie z dnia 5 kwietnia 2016 r. w sprawie szczegółowych warunków przyznawania i odpłatności za usługi opiekuńcze i specjalistyczne usługi opiekuńcze, z wyłączeniem specjalistycznych usług opiekuńczych dla osób z zaburzeniami psychicznymi oraz w sprawie szczegółowych warunków zwolnienia od opłat oraz trybu ich pobierania.

Dochód z tytułu odpłatności uzyskano w kwocie 182.540,12 zł.

4.11. Specjalistyczne usługi opiekuńcze.

Specjalistyczne usługi opiekuńcze są to usługi dostosowane do szczególnych potrzeb wynikających z rodzaju schorzenia lub niepełnosprawności, świadczone przez osoby ze specjalistycznym przygotowaniem zawodowym.

Rodzaje specjalistycznych usług opiekuńczych, kwalifikacje osób je świadczących, warunki i tryb pobierania opłat określa rozporządzenie Ministra Polityki Społecznej z dnia 22 września 2005 r. w sprawie specjalistycznych usług opiekuńczych (Dz. U. z 2005 r. NR 189, poz. 1598 z późn. zm.).

Specjalistyczne usługi opiekuńcze realizowane były w ramach zadań zleconych i obejmowały usługi świadczone na rzecz osób z zaburzeniami psychicznymi.

Opiekunki MOPS świadczyły usługi w ilości 968 godzin usług na rzecz 4 osób w ich środowisku zamieszkania. Cenę 1 godziny usług ustalono na kwotę 37,66 zł. Koszt realizacji zadania – 28.751,65 zł. Z tytułu odpłatności uzyskano dochód w kwocie 4.351,12 zł.

Specjalistyczne usługi opiekuńcze świadczone były także przez Polskie Stowarzyszenie na Rzecz Osób z Niepełnosprawnością Intelktualną Koło w Stargardzie w ramach zlecenia zadania przez Prezydenta Miasta Stargard.

Koszt 1 godziny usług wyniósł 7,73 zł. Usługi świadczone były dla 28 osób zamieszkujących w mieszkalnictwie wspomagany.

4.12. Pobyt i usługi w domach pomocy społecznej i ośrodkach wsparcia.

1. Domy pomocy społecznej.

Osobie wymagającej całodobowej opieki z powodu wieku, choroby lub niepełnosprawności, niemogącej samodzielnie funkcjonować w codziennym życiu, której nie można zapewnić niezbędnej pomocy w formie usług opiekuńczych, przysługuje prawo do umieszczenia w domu pomocy społecznej.

Osobę kieruje się do domu pomocy społecznej odpowiedniego typu, po uzyskaniu zgody tej osoby lub jej przedstawiciela ustawowego albo zgody sądu na umieszczenie w domu pomocy społecznej.

W 2018 r. w domach pomocy społecznej przebywało 159 stargardzian, w tym w:

- Domu Pomocy Społecznej dla osób przewlekłe somatycznie chorych w Dolicach – 29 osób, w tym 15 kobiet,
- Domu Pomocy Społecznej dla osób przewlekłe psychicznie chorych w Darskowie – 3 osoby, w tym 1 kobieta,
- Domu Pomocy Społecznej dla osób przewlekłe psychicznie chorych w Fabianowie – 1 – kobieta,
- Domu Pomocy Społecznej dla osób niepełnosprawnych intelektualnie i przewlekłe psychicznie chorych w Nowogardzie – 10 osób, w tym 2 kobiety,
- Domu Pomocy Społecznej dla osób przewlekłe somatycznie chorych w Pyrzycach - 19 osób, w tym 8 kobiet,
- Domu Pomocy Społecznej dla osób przewlekłe somatycznie chorych w Wałczu – 1 mężczyzna,
- Domu Pomocy Społecznej dla osób niepełnosprawnych intelektualnie w Woli Chruścińskiej – 1 kobieta,
- Domu Pomocy Społecznej dla osób przewlekłe somatycznie chorych w Włociborzu – 4 osoby, w tym 2 kobiety,
- Domu Pomocy Społecznej dla osób przewlekłe psychicznie chorych w Żydowie – 4 osoby, w tym 2 kobiety,
- Domu Pomocy Społecznej dla osób w podeszłym wieku w Krzeku – 12 osób, w tym 5 kobiet,
- Dom Pomocy Społecznej dla dzieci i młodzieży niepełnosprawnej intelektualnie w Przetocku – 1 dziecko,
- Dom Pomocy Społecznej dla osób niepełnosprawnych intelektualnie w Nowych Bielicach – 1 kobieta,
- Dom Pomocy Społecznej dla osób przewlekłe somatycznie chorych w Przeworsku – 1 kobieta,
- Dom Pomocy Społecznej dla osób przewlekłe somatycznie chorych w Skwierzowa – 1 kobieta,
- Domu Pomocy Społecznej dla osób niepełnosprawnych intelektualnie w Moryniu – 1 kobieta,
- Domu Pomocy Społecznej dla osób w podeszłym wieku i przewlekłe somatycznie chorych w Szczecinie – 3 osoby, w tym 2 kobiety,
- Domu Pomocy Społecznej dla osób przewlekłe psychicznie chorych w Piotrowicach – 13 osób, w tym 4 kobiety,
- Domu Pomocy Społecznej dla osób przewlekłe somatycznie chorych w Myśliborzu – 4 kobiety,
- Domu Pomocy dla osób niepełnosprawnych intelektualnie i chorych psychicznie w Resku - 2 mężczyzn,
- Domu Pomocy dla osób w podeszłym wieku, przewlekłe somatycznie chorych w Żabowie - 17 osób, w tym 13 kobiet,
- Domu Pomocy dla osób przewlekłe somatycznie chorych w Białogardzie – 5 osób w tym 4 kobiety,
- Dom Pomocy Społecznej dla dzieci niepełnosprawnych intelektualnie w Bobolicach – 1 kobieta,
- Dom Pomocy Społecznej dla osób przewlekłe psychicznie chorych w Szczecinie – 9 osób, w tym 3 kobiety,

- Dom Pomocy Społecznej dla osób przewlekle somatycznie chorych w Ziębicach – 1 mężczyzna,
- Dom Pomocy Społecznej dla osób przewlekle somatycznie chorych w Śniatowie – 3 osoby, w tym 2 kobiety,
- Dom Pomocy Społecznej dla osób niepełnosprawnych intelektualnie w Modrzewcu – 2 mężczyzn,
- Dom Pomocy Społecznej dla osób przewlekle somatycznie chorych w Bornym Sulinowie – 2 osoby, w tym 1 kobieta,
- Dom Pomocy Społecznej dla dzieci i młodzieży niepełnosprawnych intelektualnie w Kamieniu Krajeńskim – 1 kobieta,
- Dom Pomocy Społecznej dla dzieci niepełnosprawnych intelektualnie w Parchowie – 1 dziecko - dziewczynka,
- Dom Pomocy Społecznej dla osób w podeszłym wieku w Sieradzu – 1 mężczyzna,
- Dom Pomocy Społecznej dla osób przewlekle psychicznie chorych w Karsznicach – 1 mężczyzna,
- Dom Pomocy Społecznej dla osób przewlekle somatycznie chorych w Piłka Zamyślin – 1 kobieta,
- Dom Pomocy Społecznej dla osób przewlekle somatycznie chorych w Dobiegniewie – 1 kobieta,
- Dom Pomocy Społecznej dla osób przewlekle somatycznie chorych w Makowie Mazowieckim – 1 mężczyzna,
- Dom Pomocy Społecznej dla osób przewlekle psychicznie chorych w Psarach – 1 mężczyzna.

W 2018 r. w domach pomocy społecznej umieszczono 32 osoby. Według stanu na dzień 31 grudnia 2018 r. na umieszczenie oczekiwało 15 kolejnych osób.

Średni miesięczny koszt utrzymania mieszkańca, w zależności od zasięgu domu, ustala wójt / burmistrz / prezydent, starosta lub marszałek województwa i ogłasza w wojewódzkim dzienniku urzędowym nie później niż do dnia 31 marca każdego roku.

W 2018 r. koszt utrzymania mieszkańca był najniższy w Domu Pomocy Społecznej w Przeworsku – 2.950,00 zł, a najwyższy w Domu Pomocy Społecznej dla osób przewlekle psychicznie chorych w Modrzewcu – 4.003,52 zł.

We wszystkich domach pomocy społecznej nastąpił wzrost kosztów utrzymania, średnio około 180 zł w stosunku do 2017 roku.

Obowiązani do wnoszenia opłat za pobyt w domu pomocy społecznej są w kolejności:

- 1) mieszkaniiec domu, a w przypadku osób małoletnich przedstawiciel ustawowy z dochodów dziecka,
- 2) małżonek, zstępni przed wstępnymi,
- 3) gmina, z której osoba została skierowana do domu pomocy społecznej – przy czym ww. osoby i gmina nie mają obowiązku wnoszenia opłat, jeżeli mieszkaniiec domu ponosi pełną odpłatność.

W oparciu o obowiązujące przepisy opłatę za pobyt w DPS ponosi sam mieszkaniiec, jednak nie więcej niż 70 % swojego dochodu.

Jeżeli więc nie pokrywa on opłaty w całości, różnicę ponoszą członkowie rodziny zobowiązani do alimentacji (małżonek, zstępni i wstępní).

W przypadku, gdy ich dochody nie przekraczają 300 % kryterium dochodowego, koszty ponosi gmina.

Według stanu na 31.grudnia 2018 r. w DPS było umieszczonych 159 osób. Opłata wnoszona była za 154 osoby przez:

- mieszkańca domu i rodzinę w 21 przypadkach,
- mieszkańca domu i MOPS w 133 przypadkach.

Za kolejne 4 osoby opłata będzie ponoszona od 2019 r.

Całkowity koszt realizacji zadania wyniósł 3.949.802,16 zł. Odpłatność rodzin w 2018 r. wyniosła 188.547,83 zł. MOPS dopłacał do pobytu mieszkańca średnio 2.431,32 zł miesięcznie, tj. o 166,08 zł więcej w stosunku do 2017 r.

2. Środowiskowy Dom Samopomocy.

Środowiskowy Dom Samopomocy mieści się przy ul. Brzozowej 26 w Stargardzie, dysponuje 40 miejscami. Świadczy usługi w ramach indywidualnych i zespołowych treningów samoobsługi i treningów umiejętności społecznych, polegających na nauce, nabywaniu lub podtrzymywaniu umiejętności w zakresie czynności dnia codziennego i funkcjonowania w życiu społecznym osobom z zaburzeniami intelektualnymi.

Prowadzenie ŚDS jest zadaniem zleconym gminie. Natomiast miasto zleca jego prowadzenie Kołu PSONI. MOPS kieruje osoby do ŚDS po uprzednim przeprowadzeniu wywiadu środowiskowego, wydaje decyzje administracyjne, w których określa odpłatność za pobyt oraz przyjmuje opłaty.

W 2018 r. z usług ŚDS korzystały 42 osoby. W oparciu o obowiązujące przepisy odpłatność miesięczną ustala się w wysokości 5 % kwoty dochodu osoby, jeżeli dochód przekracza 300 % odpowiedniego kryterium dochodowego.

Za usługi świadczone w ŚDS opłaty wniosło 6 osób na łączną kwotę 8.739,92 zł.

3. Środowiskowy Dom Samopomocy typu AC dla dorosłych osób przewlekle psychicznie chorych oraz osób wykazujących inne przewlekle zaburzenia czynności psychicznych.

Ww. ŚDS mieści się przy ul. Limanowskiego 24 w Stargardzie w siedzibie Polskiego Czerwonego Krzyża. ŚDS jest prowadzony w ramach zlecenia zadania przez Prezydenta Miasta Stargard. MOPS wydaje skierowania do Domu na podstawie wywiadu środowiskowego w formie decyzji administracyjnej.

ŚDS do sierpnia 2018 r. dysponował 20 miejscami. Od 1 września 2018 r. zostały uruchomione dodatkowo 2 miejsca. Z usług korzystały 23 osoby, w tym 1 osoba z gminy Stargard. W oparciu o obowiązujące przepisy odpłatność miesięczną ustala się w wysokości 5 % kwoty dochodu osoby, jeżeli dochód przekracza 300 % odpowiedniego kryterium dochodowego. Za usługi świadczone w ŚDS typu AC opłaty wniosła 1 osoba na łączną kwotę 1.150,62 zł.

4. Dzienny Dom „Senior +”.

Dzienny Dom „Senior +” mieści się w siedzibie Polskiego Czerwonego Krzyża w Stargardzie przy ul. Limanowskiego 24. Prowadzony jest w ramach zlecenia zadania przez Prezydenta Miasta Stargard organizacji pozarządowej - Zachodniopomorskiemu Oddziałowi Okręgowemu PCK w Szczecinie.

MOPS kieruje uczestników na podstawie wywiadu środowiskowego w formie decyzji administracyjnej. Podstawą odpłatności jest dochód osób kierowanych.

Nie ponoszą odpłatności osoby, jeżeli dochód osoby lub na osobę w rodzinie nie przekracza kryterium dochodowego (701 zł lub 528 zł x liczba osób w rodzinie).

Dzienny Dom Senior+ przeznaczony jest dla 20 osób. Od stycznia do grudnia 2018 w zajęciach uczestniczyło w sumie 28 osób, z których 3 osoby zrezygnowały z pobytu. Powodem rezygnacji z uczestnictwa był pogarszający się stan zdrowia uczestników.

W powyższym okresie 24 osoby ponosiły 100 % odpłatności tj. 300,00 zł a 4 osoby wносиły procentową odpłatność zgodnie z ustaloną tabelą odpłatności. Z tytułu opłat uzyskano dochód w kwocie 28.638,50 zł.

Odpłatność w placówce reguluje Uchwała Nr XXIII/241/2016 Rady Miejskiej w Stargardzie z dnia 25 października 2016 r. zmieniona w części dotyczącej nazwy Dziennego Domu Uchwałą Nr XXXIII/351/2017 Rady Miejskiej w Stargardzie z dnia 26 września 2017 r. w sprawie szczegółowych zasad ponoszenia odpłatności za pobyt w gminnym ośrodku wsparcia dla ofiar przemocy w rodzinie i kobiet lub kobiet z dziećmi pozbawionych schronienia oraz Dziennym Domu Senior+.

5. Gminny ośrodek wsparcia dla ofiar przemocy w rodzinie i kobiet lub kobiet z dziećmi pozbawionych schronienia.

Gminny ośrodek wsparcia dla ofiar przemocy w rodzinie i kobiet lub kobiet z dziećmi pozbawionych schronienia przeznaczony jest dla 40 osób. Na koniec grudnia 2018 r. w GOW przebywało 20 osób (w tym 16 kobiet i 4 dzieci). W okresie od stycznia do grudnia 2018 r. w GOW przebywały 34 osoby, w tym 1 osoba przyjęta interwencyjnie.

MOPS wydał skierowania do GOW 26 osobom z powodu bezdomności, a 7 osobom z powodu przemocy w rodzinie (w tym 3 kobiety i 4 dzieci).

Gminny Ośrodek Wsparcia zapewnia całonocowy pobyt i wyżywienie, ochronę przed przemocą, wsparcie terapeutyczne i doradcze w poszukiwaniu pracy, opiekę nad dziećmi w przypadku podjęcia pracy i porady w zakresie praw obywatelskich.

Odpłatność w placówce reguluje Uchwała wymieniona w punkcie 4, która kwotę bazową ustaliła na 500 zł. Dochód z tytułu opłat za pobyt w GOW wnoszony przez 9 osób wyniósł 18.561,41 zł.

5. Realizacja programów osłonowych.

5.1. Program „Pomoc państwa w zakresie dożywiania”.

Od 1 stycznia 2014 r. realizowany jest „Program gminy w zakresie dożywiania” na lata 2014 – 2020. Program został utworzony i przyjęty przez Radę Miejską w Stargardzie Szczecińskim Uchwałą Nr XXXVI/421/2014 z dnia 28 stycznia 2014 r. w związku z ustanowieniem przez Radę Ministrów wieloletniego programu wspierania finansowego gmin w zakresie dożywiania „Pomoc państwa w zakresie dożywiania” na lata 2014 – 2020 (M.P. z 2013 r. poz. 1024).

Celem Programu jest ograniczenie zjawiska niedożywienia dzieci i młodzieży z rodzin o niskich dochodach lub znajdujących się w trudnej sytuacji oraz osób dorosłych, w szczególności osób samotnych, w podeszłym wieku, chorych lub osób niepełnosprawnych.

Program jest elementem polityki społecznej gminy w zakresie:

- poprawy poziomu życia rodzin o niskich dochodach,
- poprawy stanu zdrowia dzieci i młodzieży,
- kształtowania właściwych nawyków żywieniowych.

W ramach programu udzielane było wsparcie osobom spełniającym warunki otrzymania pomocy wskazane w ustawie z dnia 12 marca 2004 r. o pomocy społecznej oraz spełniającym kryterium dochodowe do 150 % odpowiedniego kryterium dochodowego.

Rada Miejska w Stargardzie Szczecińskim Uchwałą Nr XXXVI/423/2014 z dnia 28 stycznia 2014 r. w sprawie zasad zwrotu wydatków na świadczenia w formie posiłku lub świadczenia rzeczowego w postaci produktów żywnościowych podwyższyła kryterium dochodowe uprawniające do przyznania pomocy w formie zasiłku celowego na zakup posiłku lub żywności do 200 %.

Pomoc przyznana osobom, których dochód przekracza 150 % kryterium lecz nie przekracza 200 % kryterium dochodowego jest finansowana wyłącznie ze środków własnych gminy. Pomoc do 150 % kryterium jest finansowana z budżetu gminy w nie mniej niż 40 % a z budżetu państwa w nie więcej niż 60 %.

W oparciu o podpisany aneks do umowy w sprawie udzielenia dotacji celowej z budżetu państwa na realizację zadania dożywiania dzieci i zapewnienia posiłku osobom tego pozbawionym w 2018 roku Wojewoda Zachodniopomorski na wniosek Prezydenta Miasta Stargard wyraził zgodę na zmniejszenie udziału procentowego środków własnych gminy do kwoty nie mniejszej niż 210.000 zł, co stanowi ok 20 % przewidywanych kosztów realizacji Programu

W 2018 r. Program był finansowany ze środków własnych gminy w kwocie 220.098,60 zł oraz dotacji z budżetu państwa w kwocie 880.366,75 zł. Wydatki na realizację Programu obrazuje poniższa tabela.

Tabela 6. Pomoc rzeczowa i finansowa w ramach Programu.

Wyszczególnienie	Osoby ogółem	Dzieci do czasu rozpoczęcia nauki w szkole podstawowej	Uczniowie do czasu ukończenia szkoły ponadgimnazjalnej	Pozostałe osoby
Liczba osób objętych Programem w tym:	1.740	224	368	1.165
• liczba osób korzystających z posiłku	274	29	253	1
• koszt posiłków	222.431,10	17.559,00	204.094,10	778
• koszt 1 posiłku	8,46	8,22	8,49	8,10
• liczba osób korzystających z zasiłku celowego	1.595	207	249	1.164
Koszt Programu ogółem	1.100.465,35	x	x	x

Zasiłek celowy na zakup posiłku lub żywności w celu przygotowania posiłku otrzymało 930 rodzin (1595 osób w tych rodzinach) przeciętnie przez 6,4 miesiąca w roku, średnio w kwocie 147,42 zł miesięcznie.

Z gorących posiłków osoby, w tym dzieci, korzystały w jadalni w CS Caritas, 12 stargardzkich szkołach, gdzie dzieci pobierają naukę oraz w schronisku SLB.

5.2. Program osłonowy z zakresu pomocy osobom zagrożonym zachorowalnością na wybrane typy chorób.

Program realizowany był w oparciu o uchwałę Nr XXVIII/307/09 Rady Miejskiej w Stargardzie Szczecińskim z dnia 24 lutego 2009 r. w sprawie przyjęcia Programu osłonowego z zakresu pomocy osobom zagrożonym zachorowalnością na wybrane typy chorób. Na poszczególne szczepienia profilaktyczne zakwalifikowano 3 osoby, w tym:

- szczepienia przeciw grypie – 1 osoba; koszt - 40 zł,
- szczepienia przeciw wirusowemu zapaleniu wątroby typu B – 1 osoba; koszt – 120,00 zł,
- szczepienia przeciw rakowi szyjki macicy – 1 osoba; koszt – 475,00 zł.

Pomimo, że w 2018 r. MOPS przekazywał pedagogom szkolnym informacje dotyczące możliwości szczepień z prośbą o rozpropagowanie, jak również o powyższym informowali pracownicy socjalni podczas przeprowadzania wywiadów, zainteresowanie tą formą pomocy było znikome. Głównym powodem podawanym przez potencjalnych świadczeniobiorców, był brak wiary w skuteczność szczepionek, pogłębiany przez informacje medialne.

5.3. Realizacja Programu i zasad udzielania pomocy osobom zagrożonym eksmisją.

W celu utrzymania osób i rodzin w środowisku zamieszkania oraz zapobiegania eksmisjom i bezdomności Rada Miejska w Stargardzie Szczecińskim przyjęła Uchwałę Nr XIX/221/2012 z dnia 26 czerwca 2012 r. z późn. zm. w sprawie przyjęcia Programu i zasad udzielania pomocy osobom zagrożonym eksmisją.

Realizatorami Programu są:

- 1) Prezydent Miasta Stargard,
- 2) Miejski Ośrodek Pomocy Społecznej w Stargardzie,
- 3) Stargardzkie TBS Sp. z o.o. w zakresie określonym w umowach z Miastem o zarządzanie i na administrowanie mieszkaniowym zasobem Miasta.

W 2018 r. Program realizowało 112 rodzin. Kontrakt socjalny zrealizowało 18 rodzin, uzyskując prawo do pomocy oddłużeniowej. Z uczestnictwa w Programie zostały wykluczone 24 rodziny, m. in. z uwagi na nierealizowanie kontraktu socjalnego.

W oparciu o uchwałę Nr XXXV/373/2017 Rady Miejskiej w Stargardzie z dnia 31 października 2017 r. w sprawie określenia szczegółowych zasad, sposobu i trybu udzielania ulg w spłacaniu należności pieniężnych mających charakter cywilnoprawny, warunków dopuszczalności pomocy publicznej w przypadkach, w których ulga stanowić będzie pomoc publiczną, oraz wskazania organów lub osób do tego uprawnionych straciła moc uchwała Nr XIX/221/2012 Rady Miejskiej w Stargardzie Szczecińskim z dnia 26 czerwca 2012 r. w sprawie przyjęcia Programu i zasad udzielania pomocy osobom zagrożonym eksmisją. Uchwała weszła w życie 22 listopada 2017 r. i zmieniła zasady korzystania z ulg odnośnie zaległości. Zgodnie z § 13 tejże uchwały do spraw wszczętych i niezakończonych przed dniem wejścia w życie przepisów niniejszej uchwały stosuje się przepisy dotychczasowe, zatem uczestnictwo w Programie na dzień 31 grudnia 2018 r. kontynuuje 70 rodzin na wcześniej ustalonych zasadach.

Wśród osób zakwalifikowanych do Programu 30 rodzin korzystało z różnych form wsparcia w ramach pomocy społecznej, a 52 rodziny z dodatków mieszkaniowych.

IV. Realizacja programów z zakresu integracji społecznej i społeczno – zawodowej.

1. Projekt „Bajka z Mikołajem”.

Cel główny – rozbudzenie zainteresowań dzieci kinem, przygotowanie do świadomego uczestnictwa w kulturze, rozwijanie wrażliwości estetycznej, kształtowanie umiejętności wspólnej zabawy, tworzenie atmosfery życzliwości.

Pracownicy socjalni MOPS w dniu 14.12.2018 r. zorganizowali imprezę dla 15 dzieci w wieku od 6 do 12 lat. Dzięki środkom finansowym pozyskanym od sponsorów – firm, instytucji oraz osób prywatnych, zorganizowano 3,5 godzinny seans filmowy w kinie SCK, oraz poczęstunek w McDonald's. Każde dziecko otrzymało wręczoną przez Mikołaja paczkę z zabawkami oraz słodyczami.

2. Projekt socjalny „Stop obojętności – akcja zima 2018/2019”

Celem projektu – jest zapewnienie w okresie jesienno-zimowym osobom bezdomnym schronienia oraz niezbędnych informacji dot. możliwości uzyskania pomocy.

Czas trwania: od 06 listopada 2017 r. do 24 marca 2018 r. i od 14 listopada 2018 do 27 marca 2019 r.

Działania prewencyjne w stosunku do osób bezdomnych prowadzone były 2 razy w miesiącu; objętych nimi było ok. 30 osób. Adresaci to osoby przebywające w pustostanach, altankach, piwnicach, klatkach schodowych. Pracownicy socjalni wspólnie z funkcjonariuszami Straży Miejskiej i Policji odwiedzali ww. miejsca. MOPS opracował i rozpropagował w wybranych instytucjach (np. przychodniach, dworzec PKP, Starostwo Powiatowe, Szpital) plakaty z informacją o dostępnych usługach i formach pomocy osobom bezdomnym.

3. Projekt „Razem dla innych wspólnie dla siebie”

Pracownicy socjalni Miejskiego Ośrodka Pomocy Społecznej wraz z 20 uczestnikami Dziennego Domu Senior+ i Środowiskowego Domu Samopomocy typu AC oraz dziećmi z Przedszkola Miejskiego Nr 6 „Promyczek” w Stargardzie zorganizowali dwie edycje projektu.

Pierwsza edycja projektu odbyła się w styczniu i maju. Celem było: propagowanie przez osoby starsze czytelnictwa wśród dzieci, uczenie tolerancji w stosunku do osób starszych i dzieci, czytanie bajek przez osoby starsze dzieciom, inscenizacja jasełek, wykonanie upominku z okazji Dnia Matki.

Druga edycja projektu odbyła się w listopadzie. Celem było: propagowanie przez osoby starsze wiedzy na temat historii Polski wśród dzieci, przeciwdziałanie marginalizacji osób starszych poprzez organizowanie przez dzieci występów i uroczystości.

Projekt ukazał młodemu pokoleniu zasoby jakie kryją się w starszych ludziach, ich umiejętności, wiedzę i doświadczenie. Seniorzy brali udział w różnych zabawach z dziećmi, wspólnym tworzeniu prac manualnych, oraz śpiewaniu pieśni patriotycznych.

V. Inne działania związane z pomocą społeczną.

1. Prace społecznie użyteczne.

Miejski Ośrodek Pomocy Społecznej w Stargardzie w 2018 r. był organizatorem prac społecznie użytecznych na terenie Miasta Stargard.

Prace społecznie użyteczne organizowane były na zasadach określonych w :

- ustawie z dnia 20 kwietnia 2004 r. o promocji zatrudnienia i instytucjach rynku pracy,
- Rozporządzeniu Ministra Pracy i Polityki Społecznej z dnia 22 lipca 2011 r. w sprawie organizowania prac społecznie użytecznych,
- porozumieniu Nr 8/2018 w sprawie sposobu organizowania i finansowania prac społecznie użytecznych z dnia 15 lutego 2018 r. pomiędzy Powiatem Stargardzkim – Powiatowym Urzędem Pracy w Stargardzie a Gminą-Miastem Stargard.

Do prac społecznie użytecznych wytypowane były osoby bezrobotne, zarejestrowane w Powiatowym Urzędzie Pracy w Stargardzie (bez prawa do zasiłku), korzystające ze świadczeń pomocy społecznej.

Osoby wyznaczone przez MOPS kierowane były przez Powiatowy Urząd Pracy do 28 Podmiotów, na rzecz których wykonywano następujące rodzaje prac, tj.:

- prace porządkowe:
 - Zespół Szkół nr 2 - 1 osoba,
 - Szkoła Podstawowa Nr 2 - 1 osoba
 - Zespół Szkół Nr 5 - 1 osoba,
 - Przedszkole Miejskie Nr 4 - 1 osoba,
 - Przedszkole Miejskie Nr 5 - 1 osoba,
 - Szkoła Podstawowa Nr 4 - 1 osoba,
 - Szkoła Podstawowa Nr 3 - 1 osoba,
 - Szkoła Podstawowa Nr 6 - 1 osoba,
 - Szkoła Podstawowa Nr 7 - 1 osoba,
 - Szkoła Podstawowa Nr 9 - 1 osoba,
 - Szkoła Podstawowa Nr 10 - 1 osoba,
 - Polskie Stowarzyszenie na rzecz Osób z Niepełnosprawnością Inteligektualną - 1 osoba,
 - Komenda Powiatowa Policji - 1 osoba,
 - Żłobek Miejski - 1 osoba,
- Prace porządkowo-konserwatorskie:
 - Szkoła Podstawowa Nr 8 - 1 osoba,
 - Zespół Szkół Budowlano-Technicznych - 1 osoba,
 - II Liceum Ogólnokształcące - 1 osoba,
 - Szkoła podstawowa Nr 5 - 1 osoba,
 - Bursa Szkolna - 1 osoba,
 - Przedszkole Miejskie nr 6 - 1 osoba,
- prace konserwatorskie:
 - Przedszkole Miejskie Nr 1 - 1 osoba,
- Prace porządkowe i porządkowo gospodarcze:
 - Szkoła Podstawowa Nr 11 - 1 osoba,
- Prace konserwatorsko-remontowe:
 - Szkoła Podstawowa Nr 1 - 1 osoba,
 - Centrum Obsługi Placówek Opiekuńczo-Wychowawczych - 1 osoba,
- pomoc nauczyciela:
 - Przedszkole Miejskie Nr 2 - 1 osoba,
 - Przedszkole Miejskie nr 3 - 1 osoba,
- usługi opiekuńcze:
 - Centrum Socjalne Caritas - 1 osoba,
- dostarczanie korespondencji, usługi opiekuńcze, prace konserwatorsko-porządkowe:
 - Miejski Ośrodek Pomocy Społecznej - 3 osoby.

W okresie objętym sprawozdaniem od marca do grudnia 2018 r. uprawnionych do wykonywania prac społecznie użytecznych było 30 osób, natomiast skierowanych uwzględniając rotację, było łącznie 49 osób. Średnio liczba wykonujących prace społecznie użyteczne wyniosła 22 osoby miesięcznie.

Osoby skierowane do prac społecznie użytecznych wykonywały pracę w wymiarze nieprzekraczającym 10 godzin tygodniowo i 40 godzin miesięcznie. Wynagrodzenie za pracę wynosiło 8,10 zł za godzinę, a od czerwca 2018 wynosiło 8,30 zł i wypłacane było przez MOPS wszystkim osobom wykonującym prace na terenie miasta. Uczestnicy przepracowali łącznie 7.685 godzin.

Z powodu podjęcia pracy u innego pracodawcy 5 osób zrezygnowało z wykonywania prac społecznie użytecznych.

2. Potwierdzanie prawa do świadczeń opieki zdrowotnej.

MOPS wydaje decyzje na podstawie przepisów ustawy z dnia 27 sierpnia 2004 r. o świadczeniach opieki zdrowotnej finansowanych ze środków publicznych (tj. Dz. U. z 2016 r. poz. 1793 z późn. zm.) oraz w oparciu o zarządzenie Nr 294/2017 Prezydenta Miasta Stargard z dnia 2 sierpnia 2017 r. w sprawie upoważnienia Dyrektora i Zastępcy Dyrektora MOPS w Stargardzie do prowadzenia postępowania i wydawania decyzji w sprawach potwierdzania prawa do świadczeń opieki zdrowotnej. Z potwierdzenia prawa do świadczeń opieki zdrowotnej na podstawie ww. ustawy na okres 90 dni mogą korzystać:

- osoby nieubezpieczone,
- osoby posiadające obywatelstwo polskie,
- osoby posiadające miejsce zamieszkania na terytorium RP,
- osoby, które spełniają kryterium dochodowe obowiązujące w pomocy społecznej, co do których nie stwierdzono dysproporcji pomiędzy dochodem a rzeczywistą sytuacją majątkową.

W 2018 r. w sprawie potwierdzenia prawa do świadczeń opieki zdrowotnej wydano 369 decyzji administracyjnych (w 2017 r. - 376), w tym:

• potwierdzających prawo do ubezpieczenia	-	228,
• odmawiających potwierdzenia prawa	-	44,
• wygaszających potwierdzenie prawa do ubezpieczenia	-	39,
• umarzających postępowanie	-	29,
• uchylających prawo do ubezpieczenia	-	29.

3. Pomoc osobom opuszczającym zakłady karne.

Zgodnie z Porozumieniem z dnia 13 czerwca 2000 r. zawartym pomiędzy Ministerstwem Pracy i Polityki Społecznej a Centralnym Zarządem Służby Więziennej w sprawie organizacji pomocy dla osób zwalnianych z zakładów karnych i ich rodzin, Miejski Ośrodek Pomocy Społecznej w 2018 r. udzielił pomocy 24 osobom po opuszczeniu zakładu karnego oraz 1 osobie odmówił pomocy.

W celu poprawy sytuacji materialnej osadzonych i ich rodzin osobom, które opuściły zakład karny przyznano następujące świadczenia:

• zasiłki stałe	-	1,
• zasiłki okresowe	-	20,
• zasiłki celowe	-	17.

Pracownicy socjalni podpisali 2 kontrakty socjalne, które szczegółowo określały kierunki działań zmierzających do poprawy sytuacji życiowej osób po opuszczeniu zakładu karnego i ich rodzin.

Uzgodnienia dotyczyły m.in.: obowiązku uzyskania dowodu osobistego, złożenia niezbędnych dokumentów w celu uzyskania mieszkania komunalnego, poszukiwania pracy i w razie jej otrzymania – utrzymania zatrudnienia, uczestnictwa w programie CIS.

Celem zawierania kontraktów była szeroko rozumiana reintegracja zawodowa i społeczna.

Pracownicy socjalni prowadzili pracę socjalną z 19 osobami zwolnionymi z zakładu karnego. Spośród osób, które opuściły w 2018 r. zakłady karne i zwróciły się o pomoc społeczną, 13 osób powróciło do własnych rodzin posiadających lokale mieszkalne, a 3 osoby przebywały w schronisku dla osób bezdomnych.

Pracownicy MOPS na prośbę kierownictwa Zakładu Karnego w Stargardzie spotkali się dwukrotnie z grupami osób odbywających karę pozbawienia wolności i przekazywali informacje z zakresu spraw społecznych i funduszu alimentacyjnego, które mogą być przydatne w usamodzielnieniu się po opuszczeniu zakładu karnego.

2. Współdziałanie z Centrum Integracji Społecznej.

Miejski Ośrodek Pomocy Społecznej współpracuje z Centrum Integracji Społecznej przy ul. Krasieńskiego 19 w Stargardzie w zakresie kierowania osób do zajęć w CIS wydając w tej sprawie decyzje po przeprowadzeniu wywiadu środowiskowego.

W zajęciach Centrum mogą brać udział osoby zagrożone wykluczeniem lub wykluczone społecznie, które własnym staraniem wykorzystując posiadane możliwości i zasoby, nie są w stanie prawidłowo funkcjonować w społeczeństwie. Wskazane jest, by do Centrum trafiały osoby, które uczestniczyły w programach aktywizacyjno integracyjnych.

Działalność CIS uregulowana jest w ustawie z dnia 13 czerwca 2003 r. o zatrudnieniu socjalnym (Dz.U.2016.1828 t.j. z późn. zm.).

W 2018 r. do programu reintegracji zawodowej i społecznej realizowanego przez CIS skierowano 64 osoby. CIS utworzył 3 grupy warsztatowe, w których szkoliło się i pracowało 95 osób:

- remontowo-budowlaną,
- opiekunek osób zależnych,
- porządkową.

Osoby uczestniczące w szkoleniu w okresie próbnym, trwającym 1 miesiąc otrzymały 50 % zasiłku dla bezrobotnych, a następnie przez okres 11 miesięcy, uczestnicząc w szkoleniach i zatrudnieniu socjalnym otrzymywały świadczenie integracyjne w wysokości zasiłku dla bezrobotnych. Ubezpieczeniem zdrowotnym zostały objęte 64 osoby. Koszt przekazanych przez MOPS składek na ubezpieczenie zdrowotne – 17.665,56 zł.

5. Obsługa techniczno-organizacyjna Zespołu Interdyscyplinarnego

Zasady postępowania w związku z przemocą w rodzinie reguluje ustawa z dnia 29 lipca 2005 r. o przeciwdziałaniu przemocy w rodzinie i przepisy wykonawcze.

Zarządzeniem Nr 77 / 2012 z dnia 29 lutego 2012 r. z późniejszymi zmianami Prezydent Miasta Stargard powołał Zespół Interdyscyplinarny, za którego obsługę techniczno-organizacyjną odpowiedzialny jest MOPS.

Przedstawiciele instytucji odpowiedzialnych za wypełnianie „Niebieskich Kart” (pomoc społeczna, oświata, policja, służba zdrowia, MKRPA) po ich sporządzeniu, przekazują je do Zespołu Interdyscyplinarnego, którego siedziba znajduje się w MOPS. Zespół Interdyscyplinarny w 2018 r. odbył 19 posiedzeń, podczas których realizował procedury związane z przeciwdziałaniem przemocy w rodzinie.

W 2018 r. wpłynęło 208 formularzy Niebieska Karta, z czego 54 jako kolejne zdarzenie w rodzinie. Zespół powołał 147 grup roboczych. Łącznie w 2018 r. prowadzono 269 procedur Niebieska Karta w związku z kontynuacją spraw z lat poprzednich. Wydatki na obsługę wyniosły 284 zł.

W 2018 r. pracownicy socjalni w przypadku 3 rodzin złożyli wnioski do sądu o umieszczenie dzieci w pieczy zastępczej ze względu na zagrożenie przemocą.

W sprawach dotyczących przemocy w rodzinie pracownicy socjalni przeprowadzili 18 interwencji domowych współpracując z funkcjonariuszami policji, kuratorami sądowymi i pedagogami szkolnymi. Wypełnili 17 formularzy „Niebieska Karta” część A i przekazali do Zespołu Interdyscyplinarnego. Ponadto w 11 przypadkach skierowali wnioski do Miejskiej Komisji Rozwiązywania Problemów Alkoholowych w Stargardzie o zastosowanie leczenia odwykowego.

Z pomocy finansowej i w naturze korzystały 23 rodziny dotknięte przemocą a w 17 rodzinach przemoc była głównym powodem udzielenia pomocy.

6. Obsługa techniczna Miejskiej Komisji Rozwiązywania Problemów Alkoholowych.

Miejska Komisja Rozwiązywania Problemów Alkoholowych w Stargardzie realizuje zadania w oparciu o ustawę z dnia 26 października 1982 r. o wychowaniu w trzeźwości i przeciwdziałaniu alkoholizmowi i wydanymi na jej podstawie przepisami wykonawczymi.

Wydatki związane z przeciwdziałaniem alkoholizmowi obejmują działalność Miejskiej Komisji Rozwiązywania Problemów Alkoholowych oraz program „Szkoła-Rodzina-Środowisko”. Program w zakresie „Rodzina-Środowisko” realizuje w MOPS zespół psychologów i terapeutów. Efekty ich pracy w 2018 r. zostały przedstawione w rozdz. III pkt. 4.7 niniejszego sprawozdania.

Na działalność Komisji w 2018 r. przeznaczona została kwota 140.776,90 zł.

Sfinansowano następujące zadania:

• wynagrodzenia osobowe wraz z pochodnymi	55.750,48 zł,
• wynagrodzenie biegłych psychiatrów i psychologów	14.280,00 zł,
• zaliczki sądowe na biegłych	3.501,76 zł,
• wynagrodzenie członków Komisji	64.512,00 zł,
• inne (szkolenia, materiały biurowe, ZFŚS, itd.)	2.732,66 zł.

Członkowie Komisji w ramach prowadzonych działań, w szczególności:

- prowadzili 185 spraw, w tym 113 wobec osób zgłoszonych w 2018 r, z tego 86 zgłoszeń dotyczyło mężczyzn, a 27 kobiet,
- zdecydowali o wystosowaniu do Sądu Rejonowego w Stargardzie 24 wniosków o zastosowanie obowiązku poddania się leczeniu w zakładzie leczenia odwykowego i reprezentowali Komisję w powyższych sprawach.

- umorzyli 90 spraw z uwagi na ukończenie terapii, nie stwierdzenie przez biegłych uzależnienia, wycofanie sprawy przez osoby zgłaszające lub przekazanie sprawy do innej GKRPA zgodnie z właściwością miejscową,
- przeprowadzili kontrolę 24 punktów sprzedaży i podawania napojów alkoholowych,
- zaopiniowali 76 wniosków o wydanie zezwoleń na sprzedaż i podawanie napojów alkoholowych.

VI. Potrzeby w zakresie pomocy społecznej.

Potrzeby w zakresie pomocy społecznej zdeterminowane są czynnikami zewnętrznymi i mogą ulegać zmianom zarówno w danym roku, jak i na przestrzeni kolejnych lat.

W przypadku wsparcia finansowego i usług, potrzeby są uzależnione najczęściej od: wzrostu lub spadku bezrobocia, ilości osób niepełnosprawnych lub długotrwale i ciężko chorych, wzrostu kosztów utrzymania (zakup żywności, wysokość opłat mieszkaniowych, itd.), postępującego rozpadu więzi rodzinnych (brak opieki nad osobami starszymi i opieki obojga rodziców nad dziećmi), bezdomności, ilości osób uzależnionych od alkoholu, narkotyków i hazardu, przemocy w rodzinie, posiadania przez osoby wykształcenia nieodpowiadającego potrzebom rynku pracy, lub braku wykształcenia, ilości przestępstw i osób osadzonych w zakładach karnych, itd.

1. Potrzeby w zakresie świadczeń pomocy społecznej.

Tabela 7. Potrzeby w zakresie świadczeń pomocy społecznej na 2019 r.

Formy pomocy	Potrzeby	Plan wydatków	Różnica
Usługi opiekuńcze	2.563 628,00	2.563.628,00	0,00
Specjalistyczne usługi opiekuńcze	41.506,00	20.000,00	-21.506,00
Opłaty za domy pomocy społecznej	4.156.000,00	3.133.904,00	-1.022.096,00
Składki na ubezpieczenie zdrowotne	222.500,00	222.564,00	64,00
Sprawienie pogrzebu	28.800,00	28.800,00	0,00
Pomoc państwa w zakresie dożywiania	950.000,00	1.040.000,00	90.000,00
Zasiłki stałe	2.503.200,00	1.708.753,00	-794.447,00
Zasiłki okresowe	966.000,00	1.016.078,00	50.078,00
Zasiłki celowe	452.000,00	452.000,00	0,00
Schronienie	120.000,00	120.000,00	0,00
Razem:	12.003.634,00	10.305.727,00	-1.697.907,00

Jak wynika z powyższej tabeli na realizację zadań w roku 2019 brakuje kwoty 1.697.907,00 zł.

Największy brak występuje w pozycji opłaty za domy pomocy społecznej – 1.022.096,00 zł. Zadanie to stanowi najpoważniejsze wyzwanie finansowe Ośrodka. Wzrasta zarówno liczba osób wymagających tej formy opieki jak i koszty utrzymania tych osób w placówkach.

Na wypłaty zasiłków stałych występuje brak kwoty 794.447 zł, a na specjalistyczne usługi opiekuńcze – 21.506 zł. Z uwagi na konieczność realizacji wypłat obligatoryjnych w ściśle określonych przepisami kwotach oraz dotowaniem tych zadań przez administrację rządową, plan wydatków w ciągu roku zostanie zwiększony przez Zachodniopomorski Urząd Wojewódzki w Szczecinie do wysokości potrzeb.

W pozostałych przypadkach plan jest adekwatny do potrzeb.

2. Potrzeby szkoleniowe.

Z uwagi na interdyscyplinarność zagadnień, którymi zajmują się pracownicy pomocy społecznej oraz częstą zmianę przepisów prawnych, zachodzi konieczność ciągłego samokształcenia i brania udziału w szkoleniach.

W budżecie MOPS na szkolenia zaplanowane są środki w kwocie 66.873,00 zł, w tym na zajęcia superwizyjne dla psychologów 18.000,00 zł. Na zakup prasy i literatury fachowej zaplanowano kwotę 12.000,00 zł. W przypadku pojawienia się na rynku szkoleniowym szkoleń bezpłatnych albo dotowanych, pracownicy MOPS korzystać będą również z tej oferty.

3. Potrzeby związane z zabezpieczeniem funkcjonowania Ośrodka.

Potrzeby związane z utrzymaniem Ośrodka, z wyłączeniem wynagrodzeń i pochodnych oszacowano na 970.245,00 zł. Przewidziana w budżecie MOPS kwota powinna zapewnić regulowanie opłat, zakup usług i materiałów biurowych, wykonywanie drobnych remontów i napraw w stopniu niezbędnym oraz konieczną wymianę sprzętu elektronicznego czy wyposażenia w związku z ich zużyciem.

4. Potrzeby w zakresie rozwoju usług na rzecz świadczeniobiorców pomocy społecznej.

Jak wynika z danych MOPS, w 2018 r. 423 osoby otrzymały różne formy wsparcia, o których mowa w pkt. IX. 1 niniejszego sprawozdania z tytułu sprawowania opieki nad osobą zależną. Z uwagi na to, że wiele osób sprawując opiekę nad osobą zależną (dziecko lub rodzic) nie może liczyć na pomoc rodziny, konieczne będzie zapewnienie ze strony władzy samorządowej pomocy w formie opieki wytchnieniowej polegającej na czasowym, kilkugodzinnym lub kilkudniowym umieszczeniu osoby niepełnosprawnej w ośrodku wsparcia.

VII. Sprawozdanie z realizacji zadań z zakresu wspierania rodziny.

1. Realizacja zadań.

Miejski Ośrodek Pomocy Społecznej realizuje zadania należące do właściwości gminy z zakresu wspierania rodziny i systemu pieczy zastępczej w oparciu o ustawę z dnia 9 czerwca 2011 r. o wspieraniu rodziny i systemie pieczy zastępczej (Dz. U. 2018. 998 t.j.).

W oparciu o art. 176 pkt 1 ww. ustawy Rada Miejska w Stargardzie dnia 20 grudnia 2016 r. podjęła Uchwałę Nr XXV/267/2016 w sprawie przyjęcia Miejskiego Programu Wspierania Rodziny dla miasta Stargard na lata 2017 – 2019.

Program ten był realizowany przez Miejski Ośrodek Pomocy Społecznej w Stargardzie oraz przedstawicieli lokalnych instytucji i organizacji pozarządowych działających na rzecz dziecka i rodziny.

Niniejszy Program uwzględniał kierunki działań w trzyletniej perspektywie i był spójny w szczególności ze Strategią Rozwiązywania Problemów Społecznych Miasta Stargard Szczeciński na lata 2014-2020. Nadrzędnym celem Programu było przede wszystkim skuteczne wspieranie rodziców w wypełnianiu ich funkcji opiekuńczo-wychowawczych.

Cele szczegółowe Programu:

1. Prowadzenie działalności profilaktycznej sprzyjającej umacnianiu rodziny i wypełnianiu przez nią roli opiekuńczo-wychowawczej.
2. Zapewnienie rodzinom zagrożonym umieszczeniem w pieczy zastępczej pomocy w przezwyciężeniu problemów opiekuńczo-wychowawczych.
3. Podejmowanie działań na rzecz powrotu dziecka do rodziny naturalnej.

Tabela 8. Cel szczegółowy 1. Prowadzenie działalności profilaktycznej sprzyjającej umacnianiu rodziny i wypełnianiu przez nią roli opiekuńczo-wychowawczej.

Lp.	Zadanie	Podmiot realizujący	Wskaźnik/Miernik
1.	Realizacja programów mających na celu podnoszenie kompetencji opiekuńczo-wychowawczych rodziców.	Miejski Ośrodek Pomocy Społecznej (Szkoła dla Rodziców)	Liczba osób – 10
		Samodzielny Publiczny Wielospecjalistyczny Zakład Opieki Zdrowotnej (Szkoła Rodzenia)	Liczba osób – 47 kobiet i 27 osób towarzyszących
2.	Wspieranie rodziców w wychowaniu i edukacji dzieci oraz zagospodarowaniu czasu wolnego dzieci i młodzieży.	Instytucje i zakłady opiekuńczo-wychowawcze (żłobki miejskie, przedszkola)	Liczba dzieci – łącznie 2.631 dzieci tj.: żłobek miejski - 193 żłobki prywatne – 117 klub dziecięcy - 14 przedszkola miejskie – 1.411 przedszkola niepubliczne - 896
		Miejski Ośrodek Pomocy Społecznej (zajęcia prowadzone w ramach reintegracji społecznej)	Liczba dzieci uczestniczących w zajęciach - 15
		Placówki kulturalno-oświatowo-sportowe (Młodzieżowy Dom Kultury, Stargardzkie Centrum Kultury, Młodzieżowy Ośrodek Sportowy)	Liczba dzieci i młodzieży uczestniczących w zajęciach pozalekcyjnych – 3.140

		Szkoły (zajęcia prowadzone w ramach Programu „Szkoła, Rodzina, Środowisko”) organizacje pozarządowe	Liczba dzieci uczestniczących w zajęciach „Promyk” I półrocze – 868 II półrocze – 1.263 Liczba rodzin/dzieci korzystających z oferty łącznie – 292 tj.: Związek Harcerstwa Polskiego -67 Towarzystwo Przyjaciół Dzieci – 86 Stowarzyszenie potrzebny Dom – 95 Centrum Socjalne Caritas - 44
3.	Rozwijanie systemu ulg skierowanych do rodzin, w tym wielodzietnych i promocja modelu rodziny wielodzietnej.	Urząd Miejski, miejskie spółki oraz jednostki organizacyjne, podmioty niepubliczne	Liczba podmiotów publicznych i prywatnych udzielających ulgi – 41 (publicznych 29, prywatnych 12)
4.	Wspieranie finansowe rodzin w wychowywaniu dzieci zgodnie z ustawą z dnia 11 lutego 2016r. o pomocy państwa w wychowywaniu dzieci.	Miejski Ośrodek Pomocy Społecznej	Liczba rodzin- 4.241 Liczba dzieci- 6.123

W celu umocnienia rodziny i wypełniania przez nią prawidłowo funkcji opiekuńczo-wychowawczej realizowanych jest w mieście wiele działań, które ujęto w powyższej tabeli. Działania te skierowane są do wszystkich rodzin, a w szczególności do rodzin wielodzietnych i wykazujących problemy opiekuńczo-wychowawcze.

Osiągnięcie efektów powyższego Programu uzależnione jest od zaangażowania w jego realizację nie tylko instytucji i organizacji działających na terenie Miasta Stargard ale również od samych beneficjentów, do których ten Program jest kierowany.

Z uwagi na to, że istotnym i efektywnym działaniem jest prowadzenie profilaktyki, w 2018 roku nadal kontynuowano prowadzenie działalności dwóch programów, tj. „Szkoły dla Rodziców” oraz „Szkoły Rodzenia”.

Program „Szkoła dla Rodziców” prowadzony był przez psychologów i terapeutów zatrudnionych w Miejskim Ośrodku Pomocy Społecznej w ramach Programu Miejskiego „Szkoła-Rodzina-Środowisko”.

W roku 2018 odbyły się dwie edycje zajęć (19 spotkań). W edycjach tych uczestniczyli rodzice, których dzieci odbywają edukację w szkołach podstawowych. Rekrutację do Programu prowadzili pracownicy socjalni Miejskiego Ośrodka Pomocy Społecznej i pedagodzy stargardzkich szkół wśród osób, które ich zdaniem mają problemy natury wychowawczej z dziećmi, posiadają niskie kompetencje wychowawcze lub chcieli pogłębić swoją wiedzę i umiejętności wychowawcze. Zajęcia obejmowały zagadnienia dotyczące umiejętności wyznaczania granic, rozpoznawania i wyrażania uczuć, zachęcania do współpracy członków rodziny, rozwiązywania problemów i konfliktów. W powyższych edycjach łącznie wzięło udział 17 rodziców, zajęcia natomiast ukończyło 10 osób.

W porównaniu z rokiem 2017 liczba rodziców pozostaje na podobnym poziomie. Pomimo motywowania i zachęcania do udziału w zajęciach, liczba osób w 2018 r. nie wzrosła. Z oceny prowadzących zajęcia oraz samych uczestników wynika, że rodzice zdobyli dużą

wiedzę na temat funkcjonowania rodziny, co z kolei może zaowocować zmianą ich funkcjonowania w środowisku rodzinnym, wzrostem samoświadomości i poczucia sprawstwa oraz zmianą postaw wobec dziecka.

Program „Szkoła Rodzenia” prowadzony był przez Samodzielny Publiczny Wielospecjalistyczny Zakład Opieki Zdrowotnej w Stargardzie przy ul. Wojska Polskiego 27. Z oferty zajęć w 2018 r. skorzystało o 8 kobiet mniej w porównaniu z 2017 r.

Informacje na temat „Szkoły Rodzenia” dostępne były w każdej placówce leczniczej na terenie miasta, jak również na stronie internetowej ww. szkoły.

Kolejnym zadaniem w ramach działań profilaktycznych było wspieranie rodziców w wychowaniu i edukacji dzieci oraz zagospodarowaniu czasu wolnego dzieci i młodzieży.

Działania obejmowały wsparcie w procesie opieki i wychowania od najmłodszych lat dziecka. Realizatorami zadań były żłobki miejskie, przedszkola, szkoły, placówki kulturalno-oświatowe, organizacje pozarządowe, MOPS. Instytucje i organizacje w ramach swych działań zapewniały opiekę, proces edukacyjny oraz wspierały proces wychowawczy dziecka. Ich działania obejmowały też organizację czasu wolnego – jako alternatywę dla tzw. ulicy.

Ze wsparcia w wychowaniu dzieci w formach przedszkolnych i żłobkowych skorzystało w 2018r. – 2.631 dzieci, co daje w stosunku do 2017r. wzrost uczestnictwa o 401 dzieci (w 2017r. – 2.230 dzieci). Kluby dziecięce funkcjonowały od stycznia do końca czerwca 2018 r.

Realizatorem zadania z zakresu rozwijania systemu ulg skierowanych do rodziny wielodzietnej był Urząd Miejski w Stargardzie, miejskie spółki, jednostki organizacyjne oraz podmioty niepubliczne.

Stargardzka Karta Dużej Rodziny i Ogólnopolska Karta Dużej Rodziny wydawane są w Biurze Obsługi Klienta Urzędu Miejskiego w Stargardzie przy ul. Czarnieckiego 17. Karty wydawane są bezpłatnie.

Wskaźnikiem dla osiągnięcia celu była liczba rodzaju ulg skierowanych do rodzin wielodzietnych. Z roku na rok obserwuje się wzrost liczby rodzajów ulg. W 2018r. liczba podmiotów umożliwiająca mieszkańcom skorzystanie z ulg wzrosła o kolejne 2 nowe podmioty.

Do korzystania ze wsparcia w postaci ulg i zniżek uprawnieni są członkowie rodzin zamieszkujących na terenie Stargardu i składających się z rodziców/jednego rodzica mających na utrzymaniu troje i więcej dzieci w wieku do ukończenia 25 roku życia w przypadku gdy dziecko uczy się lub studiuje.

Do tych rodzin zalicza się także rodziny zastępcze i rodzinne domy dziecka w rozumieniu ustawy z dnia 9 czerwca 2011 roku o wspieraniu rodziny i systemie pieczy zastępczej.

Nadal z uprawnień mogą korzystać rodzice, jeżeli sąd nie odebrał im władzy rodzicielskiej lub jej nie ograniczył poprzez umieszczenie dziecka w pieczy zastępczej w stosunku do co najmniej trojga dzieci.

Na przestrzeni lat 2016-2018 obserwuje się znaczny spadek liczby dzieci uczestniczących w zajęciach pozalekcyjnych „Promyk” prowadzonych w szkołach. Ograniczona liczba godzin w świetlicach „Promyk” mogła spowodować wzrost zainteresowania ofertami organizacji pozarządowych, skierowanych do dzieci i młodzieży w celu zagospodarowania ich czasu wolnego. W 2018 r. nastąpił wzrost liczby dzieci korzystających z oferty organizacji o 96 dzieci w stosunku do roku 2017r.

Kolejnym wsparciem dla rodzin i ich dzieci było świadczenie wychowawcze czyli „Program Rodzina 500 plus” realizowany na podstawie ustawy z dnia 11 lutego 2016r. o pomocy państwa w wychowywaniu dzieci (Dz.U. z 2018.2134 t.j. z późn. zm.). Świadczenie wychowawcze przysługuje na dzieci do dnia ukończenia 18 roku życia. Prawo do świadczenia

wychowawczego ustalane jest na okres od dnia 1 października do dnia 30 września roku następnego.

W przypadku, gdy osoba uprawniona do świadczenia wychowawczego marnotrawi wypłacane jej świadczenia organ właściwy może należne świadczenie wychowawcze przekazywać w całości lub w części w formie rzeczowej lub w formie opłacania usług. W roku 2018 świadczenie w formie rzeczowej realizowane było w przypadku 3 rodzin (w 2017 r. - w przypadku 10 rodzin).

Dodatkowym wsparciem dla rodzin było świadczenie wypłacane na podstawie Rozporządzenia Rady Ministrów z dnia 30 maja 2018r. w sprawie szczegółowych warunków realizacji rządowego programu „Dobry start”. Świadczenie przysługuje na dziecko w związku z rozpoczęciem roku szkolnego do ukończenia 20 roku życia lub 24 roku życia w przypadku dzieci legitymujących się orzeczeniem o niepełnosprawności. W 2018 roku z powyższego wsparcia skorzystały 5.203 rodziny (w tym 7.009 dzieci).

Tabela 9. Cel szczegółowy 2. Zapewnienie rodzinom zagrożonym umieszczeniem w pieczy zastępczej pomocy w przezwyciężeniu problemów opiekuńczo-wychowawczych.

Lp.	Zadanie	Podmiot realizujący	Wskaźnik/Miernik
1.	Zabezpieczenie rodzinom pomocy socjalnej (świadczenia pieniężne i niepieniężne) oraz zatrudnienia wspomagane (prace społecznie użyteczne, Centrum Integracji Społecznej).	Miejski Ośrodek Pomocy Społecznej	Liczba rodzin korzystających z pomocy społecznej – 1.885, Liczba rodzin z dziećmi – 562, Liczba rodzin z dziećmi, w których zdefiniowano problemy w wypełnianiu funkcji opiek.-wychowawczych - 70, świadczeń rodzinnych – 4.294, świadczeń alimentacyjnych – 537, świadczeń wychowawczych – 4.516, dodatków mieszkaniowych – 1.453, stypendium szkolnego – 468, Liczba rodzin korzystających z zatrudnienia wspomagane: PSU – 49, CIS – 95, Liczba monitorowanych rodzin dysfunkcyjnych - 70,
		Szkoły (dożywianie w ramach zajęć w świetlicach "Promyk")	W 2018r. nie realizowano zadania na zlecenie miasta w przedmiotowym obszarze.
		Organizacje pozarządowe (np. Polski Komitet Pomocy Społecznej, Centrum Socjalne Caritas)	Liczba świadczeniobiorców – 1.653
2.	Zabezpieczenie pomocy specjalistycznej w różnych obszarach (uzależnienia, przemoc w rodzinie, niepełnosprawność).	Miejski Ośrodek Pomocy społecznej (Zespół ds. przemocy i pomocy psychologiczno-terapeutycznej)	Liczba dorosłych objętych terapią - 88 Liczba dzieci objętych terapią - 98 Liczba porad: - psychologicznych – 1.492 - prawnych – 1.230 - socjalnych – 1.287
		Poradnia Zdrowia Psychicznego dla Dorosłych Dzieci i Młodzieży	Poradnia w 2018 r. nie realizowała zadań na zlecenie miasta w przedmiotowym obszarze.
		Przychodnia Terapii Uzależnienia od Alkoholu i Współuzależnienia	Liczba osób objętych terapią – 57 (finansowane przez Miasto)
		Miejska Komisja Rozwiązywania Problemów Alkoholowych	Liczba osób objętych postępowaniem – 185, w tym 113 zgłoszone w 2018, w tym 59 rodzin z dziećmi.

		Organizacje pozarządowe	Liczba osób korzystających z proponowanej oferty pomocy – 953
3.	Zapewnienie możliwości szybszego dostępu do lokali komunalnych niezbędnych dla rodzin zagrożonych umieszczeniem dziecka w pieczy zastępczej.	Stargardzkie Towarzystwo Budownictwa Społecznego	Liczba rodzin, które otrzymały lub zamieniły lokal komunalny w związku z zagrożeniem umieszczenia dziecka w pieczy zastępczej - 0
4.	Zapewnienie pomocy rodzinom w formie pracy z asystentem rodziny i obejmowanie pomocą rodziny wspierającej.	Miejski Ośrodek Pomocy Społecznej	Liczba rodzin objętych pomocą asystenta rodziny - 42 Liczba rodzin wspierających - 0 Liczba rodzin objętych wsparciem rodziny wspierającej - 0
5.	Prowadzenie monitoringu sytuacji dziecka z rodziny dysfunkcyjnej po zakończeniu współpracy z asystentem rodziny.	Miejski Ośrodek Pomocy Społecznej	Liczba rodzin objętych monitoringiem - 8
6.	Rozwijanie interdyscyplinarnego podejścia do rozwiązywania problemów rodzin.	Zespół Interdyscyplinarny ds. Przeciwdziałania Przemocy w Rodzinie	Liczba rodzin objętych procedurą Niebieska Karta – 269, w tym rodzin z dziećmi - 121
		Szkolne Grupy Konsultacyjne działające w ramach Programu „Szkoła Rodzina, Środowisko”	Liczba rodzin objętych pracą Grup w: I półroczu - 53 II półroczu - 48
7.	Prowadzenie programów dotyczących aktywizacji społecznej rodziców.	Miejski Ośrodek Pomocy Społecznej	Liczba rodziców biorących udział w programach - 0
8.	Prowadzenie programów dla dzieci z udziałem rodziców m.in. z okazji Dnia Dziecka, Mikołajek itp.	Miejski Ośrodek Pomocy Społecznej	Liczba dzieci biorących udział w programach - 15
9.	Organizacja obozów socjoterapeutycznych, w tym w szczególności dla dzieci i młodzieży z rodzin z problemem przemocy oraz obozów terapeutycznych dla osób dorosłych.	Miejski Ośrodek Pomocy Społecznej	Liczba dzieci uczestniczących w obozie - 28 Liczba rodziców uczestniczących w obozie - 0

Do prawidłowego wypełniania funkcji opiekuńczo-wychowawczych niezbędne jest przede wszystkim zabezpieczenie podstawowych potrzeb rodziny, tzn. świadczeń pieniężnych i niepieniężnych oraz możliwości podjęcia pracy w ramach zatrudnienia wspomaganego. Liczba rodzin objętych pomocą społeczną w 2018 r. wynosiła 1.885 rodzin, w tym 562 rodziny z dziećmi. Wśród 562 rodzin z dziećmi 340 rodziny objęte były pomocą z powodu bezradności opiekuńczo-wychowawczej i prowadzenia gospodarstwa domowego, z tego w 70 rodzinach zdiagnozowano problemy w wypełnianiu funkcji opiekuńczo-wychowawczych. Dla porównania w roku 2017 liczba rodzin objętych pomocą społeczną wynosiła 1.923, w tym 551 rodzin z dziećmi, a w 78 rodzinach zidentyfikowano problemy opiekuńczo-wychowawcze.

Zauważyć można, że w porównaniu z rokiem 2017 spadła ogólna liczba rodzin korzystających z pomocy, równocześnie zmniejszyła się liczba rodzin z problemami opiekuńczo-wychowawczymi. Natomiast nieznacznie zwiększyła się liczba rodzin z dziećmi korzystająca z pomocy.

Fakt ten jest wynikiem m.in. pracy socjalnej prowadzonej przez pracowników socjalnych w rejonach opiekuńczych. Efektem tej pracy jest szybkie identyfikowanie problemów w rodzinie, podejmowanie adekwatnych działań przez pracownika socjalnego lub odpowiedniego specjalistę. Do rodzin ze stwierdzonymi dysfunkcjami w wypełnianiu funkcji opiekuńczo – wychowawczych kierowane są zintensyfikowane działania mające na celu wyrównanie deficytów bądź ich kompensowanie.

Udzieloną pomoc rozgraniczyć można na : monitoring, poradnictwo psychologiczne, prawne, socjalne, terapie i asystenturę. Jest to kompleksowe wsparcie dla rodzin obejmujące wszystkie występujące problemy.

Z analizy przedstawionych danych wynika, że tylko część rodzin przeżywających trudności opiekuńczo – wychowawcze korzysta z oferowanego wsparcia chcąc dokonać zmiany w swym życiu. Można zatem wnosić, że wsparcie w takiej postaci powinno nadal być kontynuowane. Praca nad motywacją klientów doprowadzi w rezultacie do skorzystania ze wskazanej oferty, czego konsekwencją będą pożądane zmiany w rodzinie, jednak wymaga to zaangażowania klienta oraz czasu na podjęcie decyzji.

Pomoc specjalistyczną i wsparcie w obszarze uzależnienia udzielały m.in.: Miejska Komisja Rozwiązywania Problemów Alkoholowych, Przychodnia Terapii Uzależnienia od Alkoholu i Współuzależnienia oraz Poradnia Zdrowia Psychicznego dla Dorosłych Dzieci i Młodzieży, oraz organizacje pozarządowe.

Z proponowanej oferty organizacji pozarządowych skorzystały 953 osoby. Wsparcia udzielały w szczególności: Poradnia MONAR - 250 osób, Stargardzkie Stowarzyszenie Klubu Abstynenta „ALA”- 697 osoby, Fundacja Cegiełka- 30 osób, Ośrodek Rehabilitacyjno-Edukacyjno-Wychowawczy – 15 osób oraz Stowarzyszenie Nauczycieli i Rodziców Dzieci ze Specjalnymi Potrzebami Edukacyjnymi – 32 osoby, Gminny Ośrodek Wsparcia – 34 osoby, Punkt konsultacyjny Oddziału KTA – 16 osób.

W ramach działalności w 2018r. postępowaniem MKRPA objętych było 185 rodzin, w tym 59 rodzin z dziećmi.

Przychodnia Terapii Uzależnienia od Alkoholu i Współuzależnienia w 2018 r. obejmowała terapię – 57 osób, których wsparcie było finansowane przez Miasto.

W celu wspierania rodzin niewydolnych wychowawczo Uchwałą Nr VIII/68/2015 Rady Miejskiej w Stargardzie Szczecińskim z dnia 26 maja 2015 r. stworzono możliwość przydziału lokalu komunalnego, rodzinom zagrożonym odebraniem dzieci i umieszczeniem ich w pieczy zastępczej z powodu niewydolności opiekuńczo-wychowawczej wynikającej ze złych warunków mieszkaniowych lub rodzinom, których dzieci przebywają w pieczy.

W 2018 r. pracownicy socjalni nie wytypowali żadnej rodziny do uzyskania tego rodzaju pomocy.

MOPS zgodnie z ustawą z dnia 9 czerwca 2011 r. o wspieraniu rodziny i systemie pieczy zastępczej zapewniał rodzinom przeżywającym trudności, wsparcie i pomoc asystenta rodziny.

- Łączna liczba rodzin objętych pracą asystentów - 42, w tym:
 - do 3 m-cy – 5,
 - powyżej 3 do 12 m-cy – 18,
 - powyżej 1 roku – 19.

- Łączna liczba rodzin, z którymi asystenci zakończyli współpracę – 16, w tym:
 - ze względu na osiągnięte cele – 8,
 - ze względu na zaprzestanie współpracy przez rodziny – 1,
 - ze względu na brak efektów – 7.
- Liczba rodzin, w których pomimo zakończonej współpracy prowadzony był monitoring – 8.

Przeciętny czas pracy asystenta z rodziną wynosił 19 miesięcy.

Czas pracy asystentów jest długotrwały. Wynika to z faktu, że w rodzinach tych występują problemy sprzężone. Członkowie rodzin odznaczają się znacznym deficytem umiejętności społecznych, na co nakładają się często zaburzenia psychiczne i upośledzenie umysłowe. W wielu przypadkach praca asystentów musiała polegać na treningu umiejętności.

Asystent rodziny w sytuacji kiedy zakończył pracę z rodziną w związku ze zrealizowanym planem pracy, prowadził w tej rodzinie monitoring sytuacji rodziny we współpracy z pracownikiem socjalnym.

Zgodnie z art. 176 pkt 3 ppkt b i c ustawy o wspieraniu rodziny i systemie pieczy zastępczej jednym z zadań Gminy jest powoływanie rodzin wspierających i tworzenie placówek wsparcia dziennego.

W 2018 r. nie powołano rodzin wspierających z uwagi na to, że pracownicy socjalni i asystenci prowadząc rozeznanie w środowisku nie wyłonili osób, które byłyby z bezpośredniego otoczenia dziecka i miały odpowiednie predyspozycje wychowawcze.

Na terenie Miasta Stargard w 2018 r. w oparciu o Ustawę z dnia 9 czerwca 2011r. o wspieraniu rodziny i systemie pieczy zastępczej prowadzona była przez Towarzystwo Przyjaciół Dzieci Zachodniopomorski Oddział Regionalny w Szczecinie jedna placówka wsparcia dziennego w formie podwórkowej, znajdującej się przy ul. Traugutta 16/1 oraz dwie placówki wsparcia dziennego w formie opiekuńczej, znajdujące się przy ul. 11 Listopada 22 i ul. Konopnickiej 1. Placówki prowadziły zajęcia opiekuńczo-wychowawcze, a dodatkowo placówka podwórkowa prowadziła zajęcia animacyjne.

Placówki działały we wszystkie dni robocze, w godzinach dostosowanych do potrzeb uczestników oraz rodziców/opiekunów. Adresatami zadania były w szczególności dzieci i młodzież z rodzin z problemami alkoholowymi, narkomanii, zagrożonych przemocą i wykluczeniem społecznym. Z powyższego wsparcia korzystało 86 dzieci z terenu miasta. Wśród wszystkich uczęszczających do placówek dzieci w 2018 roku 7 dzieci (z pięciu rodzin) było objętych wsparciem asystenta rodziny. Placówki zapewniały uczestnikom opiekę i wychowanie, pomoc w nauce, organizację czasu wolnego, zabawę, zajęcia sportowe oraz umożliwiały rozwój zainteresowań poprzez prowadzenie zajęć plastyczno-technicznych, artystycznych, kulinarnych oraz ruchowych. Ponadto prowadzone były zajęcia animacyjne, socjoterapeutyczne oraz edukacja w zakresie profilaktyki uzależnień dla dzieci, młodzieży oraz ich rodzin.

Dzieci pod okiem terapeutów uczone były rozwijania umiejętności niezbędnych do prawidłowego funkcjonowania w środowisku. Interdyscyplinarne podejście pracowników różnych instytucji do rozwiązywania problemów rodzin rozwijane było poprzez pracę w Zespole Interdyscyplinarnym ds. Przeciwdziałania Przemocy w Rodzinie i grupach roboczych oraz w zakresie realizacji Miejskiego Programu „Szkoła, Rodzina, Środowisko”, który obejmuje swym działaniem trzy wskazane w nim obszary.

Zespół Interdyscyplinarny ds. Przeciwdziałania Przemocy w Rodzinie w 2018 r. prowadził w 269 rodzinach procedury Niebieskie Karty, w tym w 121 rodzinach z dziećmi.

Weryfikacja podejrzenia stosowania przemocy w rodzinie prowadzona jest podczas pracy powołanych przez Zespół grup roboczych. W stosunku do 2017 roku nastąpił spadek rodzin z dziećmi, w których prowadzona była procedura Niebieskie Karty o 10 rodzin.

Powyższe w ocenie pracowników zespołu wynika z większej wiedzy społeczeństwa na temat przemocy w rodzinie co skutkuje reakcją na zaobserwowane nieprawidłowe zachowania. Wzrosła również świadomość mieszkańców miasta odnośnie oferty skierowanej do rodzin z problemami opiekuńczo-wychowawczymi.

W zakresie „Szkoła”, każda ze stargardzkich szkół podstawowych ma ofertę zajęć popołudniowych dla dzieci i młodzieży z terenu miasta. Jednak w 2018r. z uwagi na brak zainteresowania ze strony szkół, dzieci w ramach zajęć w świetlicach „Promyk” nie były objęte dożywianiem.

W ramach obszaru „Rodzina-Środowisko” prowadzone są zajęcia terapeutyczne, Szkoła dla Rodziców oraz poradnictwo psychologiczne realizowane przez MOPS we współpracy ze szkołami. Pracownicy socjalni uczestnicząc w pracach grup roboczych zajmujących się przeciwdziałaniem przemocy w rodzinie oraz w spotkaniach Szkolnych Grup Konsultacyjnych zyskują lub poszerzają wiedzę na temat rodzin wykazujących deficyty umiejętności opiekuńczo-wychowawczych, co może powodować przyspieszenie udzielenia stosownej pomocy.

W zakresie „Rodzina”, tut. Ośrodek po raz kolejny w lipcu 2018r. zorganizował obóz socjoterapeutyczny dla 28 dzieci (14 dziewcząt i 14 chłopców) z rodzin pozostających w kryzysie.

W ramach obozu organizowane były zajęcia terapeutyczne obejmujące:

- rozpoznawanie emocji własnych i innych osób,
- umiejętność radzenia sobie z trudnymi emocjami,
- umiejętności interpersonalne,
- ćwiczenia z zakresu współpracy i wzajemnego szacunku, praca nad asertywnością.

Tabela 10. Cel szczegółowy 3. Podejmowanie działań na rzecz powrotu dziecka do rodziny naturalnej.

Lp.	Zadanie	Podmiot realizujący	Wskaźnik/Miernik
1.	Współpraca z koordynatorem rodzinnej pieczy zastępczej.	Miejski Ośrodek Pomocy Społecznej Powiatowe Centrum Pomocy Rodzinie	Liczba wspólnie sporządzonych planów pracy z rodziną - 10
2.	Udział w Zespołach ds. okresowej oceny sytuacji dziecka.	Miejski Ośrodek Pomocy Społecznej Centrum Obsługi Placówek Opiekuńczo-Wychowawczych Powiatowe Centrum Pomocy Rodzinie	Liczba spotkań zespołów - 153
3.	Interdyscyplinarne działania uwzględniające przyczyny umieszczania dziecka w pieczy zastępczej, w tym pomoc: <ul style="list-style-type: none"> • socjalna • specjalistyczne poradnictwo • dostęp do mieszkań komunalnych. 	Miejski Ośrodek Pomocy Społecznej Instytucje i organizacje działające na rzecz rodziny	Liczba dzieci, które powróciły do rodziny - 8

Dziecku pozbawionemu całkowicie lub częściowo opieki rodzicielskiej zapewnia się opiekę i wychowanie w pieczy zastępczej. Piecza zastępcza zapewnia pracę z rodziną umożliwiającą powrót dziecka do rodziny, lub gdy jest to niemożliwe, dążenie do przysposobienia dziecka, a także zaspokojenie potrzeb emocjonalnych dzieci, ze szczególnym uwzględnieniem potrzeb bytowych, zdrowotnych, edukacyjnych i kulturalno-edukacyjnych.

W celu wymiany informacji i podejmowania działań mających na celu ocenę sytuacji dziecka przebywającego w pieczy zastępczej, zarówno pracownicy socjalni jak i asystenci rodzin, uczestniczyli w okresowych ocenach odbywających się w Powiatowym Centrum Pomocy Rodzinie oraz w Centrum Placówek Opiekuńczo – Wychowawczych.

W przypadku dziecka umieszczonego w rodzinie zastępczej, bądź rodzinnym domu dziecka, oceny dokonuje organizator rodzinnej pieczy zastępczej. Natomiast w przypadku dziecka umieszczonego w placówce opiekuńczo-terapeutycznej i interwencyjnym ośrodku preadopcyjnym oceny dokonuje zespół do spraw okresowej oceny sytuacji dziecka.

Efektom pracy zarówno instytucji jak i rodzin jest powrót 8 dzieci do domów rodzinnych oraz adopcja 3 dzieci.

Asystenci zobligowani są również do wspierania i pomocy rodzinom biologicznym, których dzieci są umieszczone w pieczy zastępczej na rzecz ich powrotu do środowiska rodzinnego.

Zgodnie z Ustawą z dnia 27 sierpnia 2004 r. o świadczeniach opieki zdrowotnej finansowanej ze środków publicznych tut. Ośrodek w 2018 r. ponosił koszty związane z pobytem 1 dziecka w zakładzie opiekuńczo-leczniczym.

W 2018 r. w pieczy zastępczej przebywało łącznie - 226 dzieci, w tym w pieczy:

- instytucjonalnej - 46 z 31 rodzin,
- rodzinnej - 180 ze 132 rodzin,
- w tym:
- 117 dzieci w 89 rodzinach spokrewnionych,
- 25 dzieci w 21 rodzinach zastępczych niezawodowych,
- 38 dzieci w 22 rodzinach zastępczych zawodowych.

Spośród 226 dzieci przebywających w pieczy zastępczej za 137 dzieci tut. Ośrodek ponosił odpłatność zgodnie z Ustawą z dnia 9 czerwca 2011 r. o wspieraniu rodziny i systemie pieczy zastępczej. W przypadku 2 dzieci umieszczonych w 2018 r. nie ponoszono odpłatności, gdyż był to pobyt interwencyjny. Również w przypadku 1 dziecka tut. Ośrodek nie ponosił odpłatności, gdyż rodzina zrezygnowała ze świadczeń z tytułu rodziny zastępczej. Za 6 dzieci umieszczonych w 2018 r. tut. Ośrodek nie otrzymał not księgowych. W przypadku kolejnej 2 dzieci pozostawionych po urodzeniu w szpitalu, tut. Ośrodek także nie poniósł odpłatności. Pozostałe 78 dzieci było umieszczonych w pieczy przed dniem wejścia w życie ustawy i za nie również odpłatność nie jest ponoszona.

Z rozeznań przeprowadzonych w 2018 r. przez pracowników socjalnych w zakresie sytuacji rodzin biologicznych wynikało, że:

- 7 rodziców przebywało za granicą,
- 30 rodzin odmówiło współpracy z asystentem,
- z 12 rodzinami nie udało się nawiązać kontaktu, a na pismo przesłane pocztą nie reagowały, tj. nie skontaktowały się z MOPS,
- w przypadku 2 rodzin adres był nieznany,
- w przypadku 21 rodzin pracownicy socjalni nie mieli informacji o aktualnym adresie zamieszkania,
- 1 osoba przebywała w zakładzie karnym,
- 4 osoby nie przebywały na terenie Stargardu,
- 9 rodzin wyraziło zgodę na współpracę z asystentem rodziny i zostały objęte wsparciem,
- 21 rodziców było pozbawionych praw rodzicielskich,
- 5 rodzinom nie zaproponowano współpracy z asystentem z uwagi na to, że rodzice wykazywały deficyt umysłowy lub nie otrzymały wsparcia z uwagi na brak wskazań (ocena pracownika socjalnego),

- 4 rodziców biologicznych nie żyje,
- 4 rodziców współpracowało z asystentem i współpraca została zakończona negatywnie,
- pełnoletnie dzieci 42 rodziców nadal przebywały w pieczy zastępczej,
- z 1 rodziny dzieci przebywały interwencyjnie w pieczy.

Wydatki związane z realizacją ustawy o wspieraniu rodziny i systemie pieczy zastępczej wyniosły 1.229.316,21zł, w tym:

wspieranie rodziny - koszt 175.188,22 zł.

Koszt związany był z wypłatą wynagrodzeń i pochodnych, zakupem materiałów biurowych, itd. dla asystentów rodziny. MOPS zatrudniał 3 asystentów rodziny (3 etaty) realizujących powierzone obowiązki w zadaniowym systemie pracy.

W 2018 r. Ośrodek pozyskał środki na częściowe sfinansowanie kosztów wynagrodzeń asystentów rodziny w ramach Resortowego programu wspierania rodziny i systemu pieczy zastępczej – dotacja w wysokości 62.924 zł.

Pieczą zastępczą – koszt 1.045.101,51 zł + ZOL 9.026,48zł = 1.054.127,99zł.

Wydatki obejmowały współfinansowanie pobytu 139 dzieci w pieczy:

- instytucjonalnej – 32 dzieci, w tym:
 - 11 dzieci w pierwszym roku pobytu,
 - 3 dzieci w drugim roku pobytu,
 - 18 dzieci w trzecim roku pobytu,
 - w łącznej kwocie 503.827,45zł.
- rodzinnej – 107 dzieci, w tym:
 - 13 dzieci w pierwszym roku pobytu,
 - 10 dzieci w drugim roku pobytu,
 - 84 dzieci w trzecim roku pobytu,
 - w łącznej kwocie 541.274,06 zł.
- Zakład Opiekuńczo-Leczniczy – 1 dziecko – 9.026,48zł.

W przypadku 2 dzieci odpłatność w 2018 r. ponoszona była zarówno za pobyt w pieczy instytucjonalnej jak i rodzinnej.

W oparciu o obowiązujące przepisy odpłatność gminy za pobyt dzieci w pieczy zastępczej wynosi: w pierwszym roku pobytu – 10 %, w drugim roku pobytu – 30 %, w trzecim roku pobytu – 50 % kosztów utrzymania.

2. Potrzeby związane z realizacją zadań.

Potrzeby na 2019 r. związane z realizacją Programu:

- wskazane byłoby zatrudnienie terapeuty-psychologa w celu wsparcia pracy asystenta z rodzinami niewydolnymi wychowawczo,
- w przypadku umieszczenia w 2019 r. kolejnych dzieci w pieczy zastępczej może wystąpić brak środków finansowych na pokrycie kosztów ich utrzymania.,
- w przypadku wzrostu rodzin z problemami opiekuńczo-wychowawczymi wymagającymi wsparcia asystenta rodziny wskazane byłoby zatrudnienie kolejnego asystenta rodziny.

VIII. Dodatki mieszkaniowe.

1. Dodatki mieszkaniowe.

Przyznawanie i wypłatę dodatków mieszkaniowych reguluje ustawa z dnia 21 czerwca 2001

roku o dodatkach mieszkaniowych (t.j. Dz. U. 2017 r., poz. 180 z późn. zm.).

Dodatki mieszkaniowe wypłacane są ze środków budżetu gminy.

Stanowią formę pomocy dla osób, które nie są w stanie pokryć wydatków związanych z utrzymaniem mieszkania.

Pomoc ta ma charakter częściowy, co oznacza, że osoba, której przyznano dodatek musi ponosić i uiszczać we własnym zakresie (z własnego budżetu) pozostałą, poza dodatkiem mieszkaniowym, część opłat związanych z utrzymaniem lokalu. W przypadku nie wnoszenia opłat przez okres 2 miesięcy, dodatek jest wstrzymywany, a po uregulowaniu tych zaległości, wypłata dodatku jest wznawiana.

Dodatek mieszkaniowy przysługuje osobom mającym tytuł prawny do lokalu, a także osobom zajmującym lokal mieszkalny bez tytułu prawnego pod warunkiem, że oczekują one na przysługujący im lokal zamienny lub socjalny. Od 2010 roku osoby, które utraciły tytuł prawny do lokalu, lecz uczestniczą w Programie i zasadach udzielania pomocy osobom zagrożonym eksmisją, podpisując kontrakt socjalny bądź ugodę z Zarządcą, również mogą korzystać z dodatku mieszkaniowego, gdy dotrzymują zobowiązań wynikających z zawartego kontraktu lub ugody.

W 2018 r. w ramach realizacji ww. Programu dodatek mieszkaniowy otrzymały 52 rodziny.

Obok tytułu prawnego wymagane jest także faktyczne zamieszkiwanie w lokalu, przez co rozumie się taką sytuację, gdy dana osoba przebywa w konkretnym mieszkaniu z zamiarem stałego pobytu, tj. chodzi o miejsce, gdzie koncentrują się wszystkie jej sprawy osobiste i majątkowe, choćby nawet przerwa w faktycznym przebywaniu w miejscu zamieszkania spowodowana była studiami, odbywaniem służby wojskowej, czy pobytem w zakładzie karnym.

Przyznanie dodatku uzależnione jest od średniego miesięcznego dochodu na jednego członka gospodarstwa domowego uzyskanego w okresie 3 miesięcy poprzedzających datę złożenia wniosku (do 175% kwoty najniższej emerytury w gospodarstwie jednoosobowym i 125% w gospodarstwie wieloosobowym; najniższa emerytura obowiązująca od marca 2018 roku to kwota **1029,80 zł**), powierzchni zajmowanego lokalu oraz od wysokości miesięcznych wydatków na lokal.

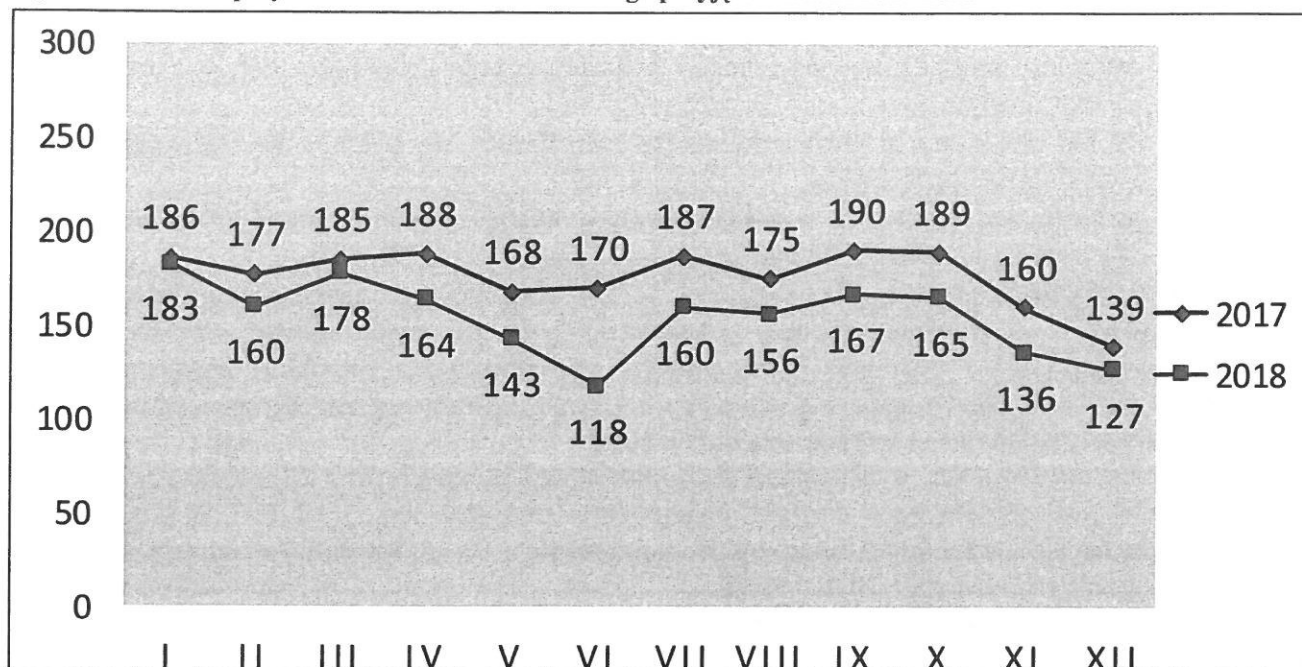
Jeżeli wnioskodawcy przysługuje dodatek mieszkaniowy, a w jego mieszkaniu nie ma centralnego ogrzewania, ciepłej wody lub instalacji gazu przewodowego, to wówczas naliczany jest ryczałt na zakup opału, stanowiący część dodatku mieszkaniowego, który wypłaca się wnioskodawcy.

Decyzje przyznające dodatek mieszkaniowy wydawane są na okres 6 miesięcy. Ewentualne zmiany danych zawartych we wniosku lub deklaracji złożonej przez wnioskodawcę, które nastąpiły w okresie 6 miesięcy od dnia przyznania dodatku mieszkaniowego nie mają wpływu na wysokość wypłacanego dodatku mieszkaniowego.

W 2018 roku przyjęto 1.857 wniosków (w 2017 r. – 2.114) od 1.276 rodzin (w 2017 r. – 1.453).

Ilość przyjętych wniosków o przyznanie dodatku mieszkaniowego w latach 2017 – 2018 przedstawia wykres.

Wykres Wnioski o przyznanie dodatku mieszkaniowego przyjęte w latach 2017-2018



Poniesione wydatki na wypłatę dodatków mieszkaniowych z uwzględnieniem zwrotów nienależnie pobranych świadczeń obrazuje tabela nr 11.

Tabela nr 11. Struktura wypłaconych dodatków mieszkaniowych

Kategorie zasobów lokalowych	2018 r.			2017 r.		
	Liczba dodatków	Kwota dodatków (zł)	Średnia kwota dodatku (zł)	Liczba dodatków	Kwota dodatków (zł)	Średnia kwota dodatku (zł)
1) komunalne	2.959	528.276,87	178,53	3.518	688.248,44	195,64
a) podnajem kat. „E”, „Ea”	1.662	709.415,45	426,84	1.683	698.996,49	415,33
2) spółdzielcze	2.044	321.405,13	157,24	2.386	378.247,13	158,53
3) wspólnoty mieszkaniowe	2.012	372.393,92	185,09	2.366	450.953,06	190,60
4) prywatne	20	6.104,03	305,20	2	442,42	221,21
5) STBS	416	130.685,38	314,15	505	167.237,85	331,16
6) inne (prywatno-czynszowe, zakładowe)	1.737	727.035,96	418,56	1.831	741.716,38	405,09
Ogółem	10.850	2.795.316,74	257,63	12.291	3.125.841,77	254,32

Jak wynika z powyższej tabeli w ogólnej strukturze kwoty wypłaconych dodatków mieszkaniowych w 2018 r. najwyższy udział 26,01 % stanowiły dodatki mieszkaniowe na lokale prywatno-czynszowe i zakładowe, zaś najniższy oscylujący na poziomie 0,22% stanowiły dodatki mieszkaniowe na lokale prywatne. Ogółem ilość wypłaconych dodatków mieszkaniowych w 2018 roku w stosunku do 2017 roku zmniejszyła się o 1.441, a kwota wypłat była niższa o 330.525,03 zł.

Na podstawie danych ujętych w tabeli należy stwierdzić, że w 2018 roku w stosunku do 2017 roku spadek zarówno ilości, jak też kwoty wypłaconych dodatków mieszkaniowych wystąpił w odniesieniu do mieszkań:

- komunalnych - liczba dodatków mieszkaniowych zmniejszyła się o 559, a kwota wypłaconych świadczeń o 159.971,57 zł,

- spółdzielczych - liczba dodatków mieszkaniowych zmniejszyła się o 342, a kwota wypłaconych dodatków o 56.842,00 zł,
- wspólnot mieszkaniowych - liczba dodatków zmniejszyła się o 354, a kwota wypłat o 78.559,14 zł,
- STBS Sp. z o.o – liczba dodatków zmniejszyła się o 89, a kwota wypłaconych świadczeń o 36.552,47 zł,
- prywatno-czynszowych i zakładowych - liczba dodatków zmniejszyła się o 94, a kwota wypłaconych dodatków mieszkaniowych o 14.680,42 zł,

Podstawowymi czynnikami oddziałującymi na powstanie takiego zjawiska była mniejsza ilość wniosków o przyznanie dodatku mieszkaniowego złożonych przez wnioskodawców zamieszkujących w lokalach komunalnych, spółdzielczych, wspólnot mieszkaniowych, wchodzących w skład zasobów STBS Sp. z o.o oraz prywatno-czynszowych, a także wyższe dochody gospodarstw domowych wnioskodawców.

Natomiast spadek ilości wypłaconych dodatków mieszkaniowych przy jednoczesnym wzroście kwoty wypłat zauważa się w zasobach lokalowych – podnajem kat. „E” i „Ea”. W 2018 roku w stosunku do 2017 roku liczba dodatków zmniejszyła się o 21, zaś kwota wypłaconych dodatków mieszkaniowych wzrosła o 10.418,96 zł.

Zasadniczą przyczyną, która wywarła wpływ na zaistnienie tej sytuacji była mniejsza ilość wniosków złożonych przez wnioskodawców zamieszkujących w lokalach wynajmowanych Gminie – Miastu Stargard przez Stargardzkie TBS Sp. z o.o, jak również niskie dochody wnioskodawców.

Obserwuje się tendencję wzrostową w przypadku mieszkań prywatnych. W 2018 roku w stosunku do 2017 roku nastąpił przyrost dodatków mieszkaniowych – liczba dodatków wzrosła o 18, a kwota wypłat zwiększyła się o 5. 661,61 zł.

Niewątpliwym wpływem na powstanie tej sytuacji miała większa ilość złożonych wniosków o przyznanie dodatku mieszkaniowego, jak też niższe dochody wnioskodawców.

Porównując w ujęciu dynamicznym ilość wypłaconych dodatków mieszkaniowych w 2018 roku w stosunku do 2017 roku można zauważyć, że najwyższy spadek oscylujący na poziomie 17,62% nastąpił w zasobach STBS Sp. z o.o., zaś największy wzrost kształtujący się na poziomie 900% wystąpił w zasobach prywatnych, co miało wpływ na zwiększenie wypłaconych świadczeń.

Średnia kwota przyznanego dodatku mieszkaniowego wyniosła **257,63 zł** (w 2017 r. 254,32 zł).

Ogółem wydano 2.229 decyzji administracyjnych,

w tym:

- | | | |
|---------------------------|---|---|
| • przyznające | - | 1.786, |
| • odmowne | - | 63, |
| • umarzające postępowanie | - | 16, |
| • weryfikacyjne | - | 364 (wstrzymujące, wznowiające, wygaszające). |

Postępowanie weryfikacyjne toczyło się w wyniku rozpatrywania 619 pism dotyczących wnioskodawców w sprawie przyznanego dodatku mieszkaniowego.

Ponadto 6 wniosków pozostawiono bez rozpoznania z uwagi na stwierdzone braki w dokumentach przedstawionych przez wnioskodawców, które nie zostały usunięte pomimo wystosowanego wezwania, co nie pozwoliło na rozpatrzenie wniosków, a tym samym wydanie ostatecznych decyzji.

Dokonano 59 wezwań wnioskodawców celem uzupełnienia braków w dokumentach oraz wydano 25 zaświadczeń dotyczących wypłat dodatków mieszkaniowych.

Pracownicy socjalni MOPS przeprowadzili 94 wywiady środowiskowe u wnioskodawców ubiegających się o dodatek mieszkaniowy.

Dodatki mieszkaniowe przekazywane były na konta 47 administratorów mieszkań. Większość wypłacanych ryczałtów na zakup opału stanowiących część dodatku mieszkaniowego na

wniosek wnioskodawców zostało przekazanych na konta zarządców, co miało znaczący wpływ na zmniejszenie zaległości wnioskodawców w opłatach za zajmowany lokal.

2. Zryczałtowany dodatek energetyczny.

Przyznawanie i wypłatę zryczałtowanego dodatku energetycznego reguluje ustawa z dnia 10 kwietnia 1997 r. – Prawo energetyczne (t.j. Dz. U. 2018 r., poz. 755 z późn. zm.).

Zryczałtowany dodatek energetyczny przysługuje odbiorcy wrażliwemu energii elektrycznej. Odbiorca wrażliwy energii elektrycznej to osoba, której przyznano dodatek mieszkaniowy w rozumieniu art. 2 ust. 1 ustawy z dnia 21 czerwca 2001 r. o dodatkach mieszkaniowych, która jest stroną umowy kompleksowej lub umowy sprzedaży energii elektrycznej zawartej z przedsiębiorstwem energetycznym i zamieszkuje w miejscu dostarczania energii elektrycznej.

Wysokość dodatku energetycznego na kolejne 12 miesięcy ogłasza minister właściwy do spraw energii, w terminie do dnia 30 kwietnia każdego roku, w drodze obwieszczenia w Dzienniku Urzędowym Rzeczypospolitej Polskiej „Monitor Polski”.

W okresie od dnia 01 stycznia 2018 roku do dnia 30 kwietnia 2018 roku wysokość dodatku energetycznego dla gospodarstwa domowego wynosiła:

- prowadzonego przez osobę samotną - 11,22 zł miesięcznie,
- składającego się z 2 do 4 osób - 15,58 zł miesięcznie,
- składającego się z co najmniej 5 osób - 18,70 zł miesięcznie.

W okresie od dnia 01 maja 2018 roku do dnia 31 grudnia 2018 roku wysokość dodatku energetycznego dla gospodarstwa domowego wynosiła:

- prowadzonego przez osobę samotną - wynosiła 11,35 zł miesięcznie,
- składającego się z 2 do 4 osób - wynosiła 15,77 zł miesięcznie,
- składającego się z co najmniej 5 osób - wynosiła 18,92 zł miesięcznie.

Wypłata dodatku energetycznego jest zadaniem z zakresu administracji rządowej, które zostało zlecone do wykonania gminie. Źródłem jego finansowania jest dotacja celowa z budżetu państwa obejmująca również koszt obsługi realizacji wypłat dodatku energetycznego w wysokości 2% zrealizowanych wypłat tego świadczenia.

Zryczałtowany dodatek energetyczny jest przyznawany wnioskodawcy będącemu odbiorcą wrażliwym energii elektrycznej na okres przyznanego dodatku mieszkaniowego.

Wypłata dodatku energetycznego zgodnie z wolą wnioskodawcy wyrażoną w składanym wniosku o przyznanie zryczałtowanego dodatku energetycznego następuje w formie przelewu na rachunek bankowy wnioskodawcy lub na rachunek przedsiębiorstwa energetycznego, albo gotówką w kasie MOPS (wyłącznie, gdy lokal wnioskodawcy jest wyposażony w licznik przedpłatowy, a wnioskodawca nie posiada rachunku bankowego).

W 2018 roku przyjęto 445 wniosków (w 2017 r. – 507) od 201 rodzin (w 2017 r. – 226).

Realizację wypłat dodatków energetycznych z uwzględnieniem zwrotów nienależnie pobranych świadczeń przedstawia tabela nr 12.

Tabela nr 12. Struktura wypłaconych dodatków energetycznych

Gospodarstwa domowe z uwzględnieniem ilości osób w gospodarstwie	2018r.		2017 r.	
	Liczba dodatków	Kwota wypłaconych dodatków (zł)	Liczba dodatków	Kwota wypłaconych dodatków (zł)
Gospodarstwo prowadzone przez osobę samotną	1.019	11.517,94	987	11.096,61
Gospodarstwo składające się z 2 do 4 osób	741	11.630,09	937	14.633,86
Gospodarstwo składające się z co najmniej 5 osób	149	2.808,30	188	3.524,07
Ogółem	1.909	25.956,33	2.112	29.254,54

Jak wynika z powyższej tabeli w ogólnej strukturze kwoty wypłaconych dodatków energetycznych w 2018 roku najwyższy udział 44,81% stanowiły dodatki energetyczne dla gospodarstw domowych składających się z 2 do 4 osób, zaś najniższy kształtujący się na poziomie 10,82% stanowiły dodatki energetyczne dla gospodarstw domowych składających się z co najmniej 5 osób. Ogółem ilość wypłaconych dodatków energetycznych w 2018 roku w stosunku do 2017 roku zmniejszyła się o 203, a kwota wypłat była niższa o 3.298,21 zł.

W oparciu o dane zawarte w tabeli można stwierdzić, że w 2018 roku w stosunku do 2017 roku spadek zarówno ilości, jak również kwoty wypłaconych dodatków energetycznych nastąpił w dwóch grupach gospodarstw domowych:

- gospodarstwo składające się z 2 do 4 osób – liczba dodatków zmniejszyła się o 196, a kwota zrealizowanych świadczeń o 3.003,77 zł,
- gospodarstwo składające się z co najmniej 5 osób – liczba dodatków zmniejszyła się o 39, a kwota wypłaconych dodatków 715,77 zł.

Tendencję wzrostową obserwuje się w przypadku gospodarstwa prowadzonego przez osobę samotną. W 2018 roku w stosunku do 2017 roku liczba dodatków wzrosła o 32, a kwota wypłat o 421,33 zł.

Dokonując porównania w ujęciu dynamicznym ilości wypłaconych dodatków energetycznych w 2018 roku w stosunku do 2017 roku można zauważyć, iż najwyższy wzrost oscylujący na poziomie 3,24% wystąpił w gospodarstwach prowadzonych przez osobę samotną, co może świadczyć o zainteresowaniu tym świadczeniem przez te gospodarstwa domowe, ze względu na trudniejszą sytuację finansową. Natomiast spadek kształtujący się na poziomie 20,92% nastąpił w gospodarstwach składających się z 2 do 4 osób.

W 2018 roku ogółem wydano 448 decyzji administracyjnych, w tym:

- przyznające - 446,
- weryfikacyjne - 2 (wygaszające).

W 2018 roku na realizację tego zadania Miejski Ośrodek Pomocy Społecznej otrzymał dotację w wysokości 26.475,46 zł, w tym 25.956,33 zł na wypłatę dodatków energetycznych i 519,13 zł na koszt obsługi związany z realizacją wypłat dodatków energetycznych.

Dodatek energetyczny wypłacono w formie przelewu na kwotę 24.961,62 zł, gotówką w kasie MOPS na kwotę 994,71 zł.

IX. Świadczenia rodzinne i alimentacyjne.

1. Świadczenia rodzinne.

Ustawa z dnia 28 listopada 2003 r. o świadczeniach rodzinnych (t.j. Dz. U. z 2018 r. poz. 2220) określa warunki nabywania prawa oraz zasady ustalania, przyznawania i wypłacania świadczeń rodzinnych.

Świadczenia rodzinne obejmują:

- zasiłek rodzinny wraz z dodatkami do zasiłku rodzinnego z tytułu: urodzenia dziecka, opieki nad dzieckiem w okresie korzystania z urlopu wychowawczego, samotnego wychowywania dziecka, wychowywania dziecka w rodzinie wielodzietnej, kształcenia i rehabilitacji dziecka niepełnosprawnego, rozpoczęcia roku szkolnego, podjęcia przez dziecko nauki w szkole poza miejscem zamieszkania (na dojazd do szkoły lub zamieszkanie w miejscowości, w której znajduje się siedziba szkoły),
- świadczenia opiekuńcze: zasiłek pielęgnacyjny, świadczenie pielęgnacyjne oraz specjalny zasiłek opiekuńczy,
- jednorazową zapomogę z tytułu urodzenia się dziecka,
- świadczenie rodzicielskie (obowiązuje od 01.01.2016r.)

Ponadto ustawą z dnia 30 kwietnia 2014 r. (t.j. Dz. U. z 2017 r. poz. 2092) wprowadzono od 15.05.2014 r. zasiłki dla opiekunów przysługujące osobom, które utraciły prawo do świadczenia pielęgnacyjnego z dniem 01 lipca 2013 r. w związku z wygaśnięciem z mocy prawa decyzji przyznającej prawo do świadczenia pielęgnacyjnego.

Zasiłek rodzinny w okresie od 01.01.2018 r. do 31.12.2018 r. przysługiwał, jeżeli dochód rodziny w przeliczeniu na osobę albo dochód osoby uczącej się nie przekraczał kwoty **674 zł** na osobę w rodzinie lub odpowiednio **764 zł** gdy członkiem rodziny było dziecko legitymujące się orzeczeniem o niepełnosprawności lub umiarkowanym albo znacznym stopniem niepełnosprawności.

Zasiłek rodzinny przysługuje do ukończenia przez dziecko 18. roku życia lub nauki w szkole, jednak nie dłużej niż do ukończenia 21. roku życia albo 24. roku życia, jeżeli kontynuuje naukę w szkole lub w szkole wyższej i legitymuje się orzeczeniem o umiarkowanym lub znacznym stopniu niepełnosprawności. Dodatki do zasiłku rodzinnego przysługują, gdy przysługuje prawo do zasiłku rodzinnego. Świadczenia rodzinne przyznawane są na okres od 1 listopada do 31 października następnego roku.

W 2018 r. ze świadczeń rodzinnych korzystały **4.294** rodziny, łącznie z rodzinami otrzymującymi zasiłek dla opiekuna (2017 r. – 4.382 rodziny).

Zasiłek rodzinny wraz z dodatkami wypłacany był dla **1.787 rodzin** (w roku 2017 – 1.852 rodzin).

Wysokości wypłacanych kwot zasiłku rodzinnego i dodatków do zasiłku rodzinnego przedstawia tabela nr 14 i tabela nr 15.

Tabela 13. Kwoty zasiłków rodzinnych.

ZASIŁEK RODZINNY		
Okres obowiązywania	Wyszczególnienie	Kwota
od 01.01.2018 r.	na dziecko do ukończenia 5 roku życia	95 zł
	na dziecko powyżej 5 roku życia do ukończenia 18 roku życia	124 zł
	na dziecko powyżej 18 roku życia do ukończenia 24 roku życia	135 zł

Ilość dzieci uprawnionych do zasiłku rodzinnego wraz z dodatkami przedstawia poniższa tabela.

Tabela 14. Ilość dzieci uprawnionych do zasiłku rodzinnego.

Wyszczególnienie	2018	2017
Ogółem ilość dzieci, z tego:	3.444	3.484
• do 5 roku życia	1.070	1.069
• od 5 do 18 roku życia	2.093	2.150
• od 18 do 24 roku życia	281	265

Tabela 15. Kwoty dodatków do zasiłku rodzinnego i wysokość pozostałych świadczeń.

1.Dodatki do zasiłku rodzinnego z tytułu :	Kwota	Okres pobierania
urodzenia dziecka	1.000 zł	jednorazowo
opieki nad dzieckiem w okresie korzystania z urlopu wychowawczego	400 zł	miesięcznie
samotnego wychowywania dziecka	193 zł	na dziecko, nie więcej niż 386 zł na wszystkie dzieci
	273 zł	na dziecko niepełnosprawne, nie więcej niż 546 zł na wszystkie dzieci
wychowywania dziecka w rodzinie wielodzietnej	95 zł	na trzecie i następne dziecko
kształcenia i rehabilitacji dziecka niepełnosprawnego	100 zł	miesięcznie na dziecko do 5 lat
	110 zł	miesięcznie na dziecko od 5 do 24 lat
rozpoczęcia roku szkolnego	100 zł	jednorazowo (wyplacany w miesiącu wrześniu)
podjęcia przez dziecko nauki w szkole poza miejscem zamieszkania: - zamieszkanie - dojazd	113 zł 69 zł	miesięcznie; pobierany przez 10 miesięcy (wrzesień-czerwiec)
2.Zasilek pielęgnacyjny	do 31.10.2018r. 153 zł od 01.11.2018r. 184,42 zł	miesięcznie
3.Świadczenie pielęgnacyjne	1.477 zł	miesięcznie

4.Specjalny zasiłek opiekuńczy 5.Zasiłek dla opiekuna	do 31.10.2018r 520 zł od 01.11.2018r. 620 zł	miesięcznie
6.Jednorazowa zapomoga z tytułu urodzenia się dziecka	1.000 zł	jednorazowo
7. Świadczenie rodzicielskie	1.000 zł	miesięcznie
8. Jednorazowe świadczenie „za życiem”	4.000 zł	jednorazowo

Zasiłek pielęgnacyjny przyznaje się w celu częściowego pokrycia wydatków wynikających z konieczności zapewnienia osobie niepełnosprawnej opieki i pomocy innej osoby w związku z niezdolnością do samodzielnej egzystencji.

Zasiłek pielęgnacyjny przysługuje: niepełnosprawnemu dziecku, osobie niepełnosprawnej w wieku powyżej 16 roku życia, jeżeli legitymuje się orzeczeniem o znacznym stopniu niepełnosprawności lub umiarkowanym stopniu niepełnosprawności, jeżeli niepełnosprawność powstała w wieku do ukończenia 21. roku życia.

Zasiłek pielęgnacyjny do 31.10.2018r. przysługiwał w wysokości **153 zł** miesięcznie a od 01.11.2018r. w wysokości **184,42 zł** i nie jest zależny od kryterium dochodowego. Prawo do zasiłku pielęgnacyjnego przysługuje na czas nieokreślony, chyba że orzeczenie zostało wydane na czas określony; wówczas przysługuje do ostatniego dnia miesiąca, w którym upływa termin ważności orzeczenia.

Zasiłek pielęgnacyjny nie przysługuje osobie uprawnionej do dodatku pielęgnacyjnego, jak również osobie umieszczonej w instytucji zapewniającej całodobowe utrzymanie. W roku 2018 zasiłki pielęgnacyjne wypłacane były dla **2.225 osób** (w roku 2017 – 2.323 osoby).

Świadczenie pielęgnacyjne z tytułu rezygnacji z zatrudnienia lub innej pracy zarobkowej przysługuje: 1. matce albo ojcu, 2. opiekunowi faktycznemu dziecka, 3. innym osobom, na których zgodnie z przepisami ustawy Kodeks rodzinny i opiekuńczy ciąży obowiązek alimentacyjny, jeżeli nie podejmują lub rezygnują z podjęcia pracy zarobkowej w celu sprawowania opieki nad osobą legitymującą się orzeczeniem o niepełnosprawności łącznie ze wskazaniami: konieczności stałej lub długotrwałej opieki lub pomocy innej osoby w związku ze znacznie ograniczoną możliwością samodzielnej egzystencji oraz konieczności stałego współudziału na co dzień opiekuna dziecka w procesie jego leczenia, rehabilitacji i edukacji, albo osobą legitymującą się orzeczeniem o znacznym stopniu niepełnosprawności.

Świadczenie pielęgnacyjne przysługuje również osobie innej niż spokrewniona w pierwszym stopniu, na której ciąży obowiązek alimentacyjny, w przypadku, gdy łącznie spełnione są następujące warunki :

- rodzice osoby wymagającej opieki nie żyją, zostali pozbawieni praw rodzicielskich, są małoletnimi lub legitymują się orzeczeniem o znacznym stopniu niepełnosprawności,
- nie ma innych osób spokrewnionych w pierwszym stopniu, są małoletnie lub legitymują się orzeczeniem o znacznym stopniu niepełnosprawności,
- nie ma osób wymienionych wyżej lub legitymują się orzeczeniem o znacznym stopniu niepełnosprawności.

Świadczenie pielęgnacyjne nie jest zależne od kryterium dochodowego. W roku 2018 wypłacane było dla **253 osób** uprawnionych (w roku 2017 - 234 osób uprawnionych).

W roku 2018 świadczenie pielęgnacyjne przysługiwało w wysokości **1.477 zł** miesięcznie.

Specjalny zasiłek opiekuńczy przysługuje osobom, na których zgodnie z Kodeksem rodzinnym i opiekuńczym ciąży obowiązek alimentacyjny, a także małżonkom, jeżeli: nie podejmują zatrudnienia lub innej pracy zarobkowej lub rezygnują z zatrudnienia lub innej pracy zarobkowej w celu sprawowania stałej opieki nad osobą legitymującą się orzeczeniem o znacznym stopniu niepełnosprawności albo orzeczeniem o niepełnosprawności łącznie ze wskazaniami: konieczności stałej lub długotrwałej opieki lub pomocy innej osoby w związku ze znacznie ograniczoną możliwością samodzielnej egzystencji oraz konieczności stałego współudziału na co dzień opiekuna dziecka w procesie jego leczenia, rehabilitacji i edukacji. Specjalny zasiłek opiekuńczy przysługuje, jeżeli dochód rodziny osoby sprawującej opiekę oraz rodziny osoby wymagającej opieki nie przekracza kwoty **764 zł** na osobę. Specjalny zasiłek opiekuńczy do 31.10.2018r. przysługiwał w wysokości **520 zł** miesięcznie, a od 01.11.2018r. jego wysokość wynosi **620 zł**.

W roku 2018 specjalny zasiłek opiekuńczy pobierało **91** osób uprawnionych (w roku 2017 – 114 osób uprawnionych).

Zasiłek dla opiekuna przysługuje osobom, które utraciły prawo do świadczenia pielęgnacyjnego z dniem 1 lipca 2013 r. w związku z wygaśnięciem z mocy prawa decyzji administracyjnej ustalającej prawo do świadczenia pielęgnacyjnego. Zasiłek dla opiekuna nie jest zależny od kryterium dochodowego.

Przesłanką uzasadniającą przyznanie zasiłku dla opiekuna jest spełnienie warunków jakie uprawniały do przyznania świadczenia pielęgnacyjnego na podstawie przepisów ustawy o świadczeniach rodzinnych, w brzmieniu obowiązującym w dniu 31 grudnia 2012 r.

Do przesłanek tych zalicza się między innymi:

- rezygnację lub niepodjęcie zatrudnienia z uwagi na sprawowaną opieką nad osobą niepełnosprawną;
- legitymowanie się osoby niepełnosprawnej orzeczeniem o znacznym stopniu niepełnosprawności lub orzeczeniem o niepełnosprawności łącznie ze wskazaniami: konieczności stałej lub długotrwałej opieki lub pomocy innej osoby w związku ze znacznie ograniczoną możliwością samodzielnej egzystencji oraz konieczności stałego współudziału na co dzień opiekuna dziecka w procesie jego leczenia, rehabilitacji i edukacji;
- brak uprawnień osoby sprawującej opiekę, między innymi do świadczeń emerytalno-rentowych.

Zasiłek dla opiekuna do 31.10.2018 r. przysługiwał w wysokości - **520 zł** a od 01.11.2018 r. **620 zł** miesięcznie. Po 15.09.2014 r. prawo do zasiłku dla opiekuna może być ustalone na wniosek tylko tym osobom, które utraciły prawo do tego zasiłku (po 15.09.2014 r.) w związku z upływem daty ważności orzeczenia, a nowe orzeczenie o niepełnosprawności uprawnia do dalszego pobierania zasiłku dla opiekuna. W roku 2018 zasiłek dla opiekuna pobierało **79** osób uprawnionych (w roku 2017 – 105 osób uprawnionych).

Jednorazowa zapomoga z tytułu urodzenia się dziecka

Jednorazowa zapomoga z tytułu urodzenia się dziecka przysługiwała w 2018 r. matce, ojcu, opiekunowi prawnemu lub opiekunowi faktycznemu dziecka, jeżeli dochód rodziny w przeliczeniu na osobę nie przekraczał kwoty 1.922 zł. Wniosek o wypłatę zapomogi składa się w terminie 12 miesięcy od dnia narodzin dziecka. Jednorazowa zapomoga przysługiwała, jeżeli kobieta pozostawała pod opieką medyczną nie później niż od 10. tygodnia ciąży i co najmniej jeden raz w każdym trymestrze ciąży. Pozostawanie pod opieką medyczną potwierdza się zaświadczeniem lekarskim lub zaświadczeniem wystawionym przez położną. Jednorazowa zapomoga z tytułu urodzenia się dziecka przysługiwała w wysokości **1.000 zł**.

W roku 2018 jednorazowa zapomoga z tytułu urodzenia się dziecka wypłacona była dla **493** rodzin na **498** dzieci (w roku 2017– dla 490 rodzin na 498 dzieci).

Świadczenie rodzicielskie

Wysokość świadczenia rodzicielskiego wynosi **1.000 zł** miesięcznie. Świadczenie rodzicielskie przysługuje osobom, które urodziły dziecko, a które po urodzeniu dziecka nie otrzymują zasiłku macierzyńskiego. Gdy jeden rodzic otrzymuje zasiłek macierzyński, drugiemu rodzicowi nie przysługuje prawo do świadczenia rodzicielskiego. Świadczenie wypłacane jest niezależnie od dochodu rodziny i przyznawane jest na okres 52 tygodni w przypadku urodzenia bądź przyjęcia na wychowanie jednego dziecka, przez 65 tygodni w przypadku dwójki dzieci, 67 tygodni – trójki dzieci, 69 tygodni – czwórki dzieci , a przy piątce i więcej dzieci – 71 tygodni.

W tym samym czasie przysługuje tylko jedno świadczenie rodzicielskie bez względu na liczbę wychowywanych dzieci.

Uprawnionymi do pobierania tego świadczenia są między innymi osoby niepracujące, uczniowie i studenci, rolnicy, osoby, które przed urodzeniem dziecka wykonywały pracę na podstawie umów cywilnoprawnych (umowa zlecenie, umowa o dzieło).

Świadczenie rodzicielskie przysługuje ojcu dziecka w przypadku skrócenia na wniosek matki dziecka okresu pobierania świadczenia rodzicielskiego, zasiłku macierzyńskiego lub uposażenia za okres ustalony przepisami Kodeksu pracy jako okres urlopu macierzyńskiego, okres urlopu na warunkach urlopu macierzyńskiego lub okres urlopu rodzicielskiego, po wykorzystaniu przez nią tego świadczenia, zasiłku lub uposażenia za okres co najmniej 14 tygodni od dnia urodzenia dziecka, a także w przypadku śmierci matki dziecka lub porzucenia dziecka przez matkę.

W roku 2018 świadczenie rodzicielskie otrzymywały **322** rodziny (w roku 2017 - 360 rodzin).

Świadczenie „za życiem”

Od 01.01.2017 r. z tytułu urodzenia się żywego dziecka z ciężkim i nieodwracalnym upośledzeniem albo nieuleczalną chorobą zagrażającą życiu przysługuje prawo do jednorazowego świadczenia w wysokości **4.000 zł**. Jednorazowe świadczenie przysługuje matce lub ojcu dziecka, opiekunowi prawnemu albo opiekunowi faktycznemu dziecka bez względu na dochód.

Wniosek składa się w terminie 12 miesięcy od dnia narodzin dziecka. Do wniosku musi być załączone zaświadczenie lekarskie lub wystawione przez położną potwierdzające fakt, że matka dziecka pozostawała pod opieką lekarską nie później niż od 10 tygodnia ciąży do dnia porodu oraz zaświadczenie potwierdzające ciężkie i nieodwracalne upośledzenia albo nieuleczalną chorobę zagrażającą życiu, które powstały w prenatalnym okresie rozwoju dziecka lub w czasie porodu. Zaświadczenie potwierdzające chorobę dziecka powinno być wystawione przez lekarza, z którym Narodowy Fundusz Zdrowia zawarł umowę o udzielanie świadczeń opieki zdrowotnej, albo lekarza , który jest zatrudniony lub wykonuje zawód w przychodni, z którą Narodowy Fundusz Zdrowia zawarł umowę o udzielanie świadczeń opieki zdrowotnej, posiadającego specjalizację II stopnia lub tytuł specjalisty w dziedzinie: położnictwa i ginekologii, perinatologii lub neonatologii.

W roku 2018 zostało wypłaconych 9 świadczeń na kwotę 36.000 zł (w roku 2017 wypłacono 6 świadczeń na kwotę 24.000zł).

Wydatki poniesione w 2018 r. na wypłatę świadczeń oraz ilość wypłaconych świadczeń w porównaniu do 2017 r. przedstawia poniższa tabela.

Tabela 16. Wydatki na świadczenia .

Wyszczególnienie	2018r.		2017 r.	
	Kwota w zł	Liczba świadczeń	Kwota w zł	Liczba świadczeń
Zasiłki rodzinne	3.588.511	30.860	3.627.837	31.102
Dodatki do zasiłków rodzinnych ogółem , w tym z tytułu:	1.710.134	11.458	1.805.147	11.928
▪ urodzenia dziecka	165.000	165	170.000	170
▪ opieki nad dzieckiem w okresie korzystania z urlopu wychowawczego	294.454	757	337.531	870
▪ samotnego wychowywania dziecka	407.045	2.033	429.584	2.149
▪ kształcenia i rehabilitacji dziecka niepełnosprawnego	248.300	2.314	258.860	2.416
▪ rozpoczęcia roku szkolnego	163.800	1.638	171.900	1.719
▪ podjęcia przez dziecko nauki w szkole poza miejscem zamieszkania	13.725	153	16.042	170
▪ wychowywania dziecka w rodzinie wielodzietnej	417.810	4.398	421.230	4.434
Zasiłki rodzinne i dodatki do zasiłku wypłacane w ramach „złotówka za złotówkę” *	255.664	x	218.874	x
Zasiłki rodzinne wraz z dodatkami ogółem	5.554.309	42.318	5.651.858	43.030
Zasiłki pielęgnacyjne	3.764.913	23.830	3.801.591	24.847
Świadczenia pielęgnacyjne	4.074.625	2.779	3.616.225	2.576
Specjalny zasiłek opiekuńczy	439.341	826	509.259	984
Jednorazowa zapomoga z tytułu urodzenia się dziecka	498.000	498	498.000	498
Zasiłek dla opiekuna	466.042	874	574.652	1.106
Świadczenie rodzicielskie	2.011.566	2.225	2.133.819	2.357
Jednorazowe świadczenie „za życiem”	36.000	9	24.000	6
Razem:	16.844.796	73.359	16.809.404	75.404

* Gdy dochód rodziny w przeliczeniu na osobę w rodzinie przekracza kwotę 674zł lub 764zł w przypadku rodzin gdzie wychowywane jest dziecko niepełnosprawne, pomnożoną przez liczbę członków danej rodziny o kwotę nie wyższą niż łączna kwota zasiłków rodzinnych wraz z dodatkami przysługujących danej rodzinie w okresie zasiłkowym, na który jest ustalane prawo do tych świadczeń, zasiłek rodzinny wraz z dodatkami przysługuje w kwocie ustalonej w wysokości różnicy między łączną kwotą zasiłków rodzinnych wraz z dodatkami, a kwotą, o którą został przekroczony dochód rodziny.

Z analizy powyższej tabeli wynika, że w stosunku do 2017 r. nastąpił wzrost wypłaconych kwot świadczeń o 2,2 % przy jednoczesnym spadku ilości wypłaconych świadczeń o 2,7 %. Kwota wzrostu wypłaconych świadczeń wynika ze zwiększenia w stosunku do roku 2017 zarówno kwoty zasiłku rodzinnego wypłacanego w związku z przekroczeniem kryterium dochodowego tzw. „złotówka za złotówkę”, jak również wzrostu w 2018 r. ilości i kwoty wypłacanego świadczenia pielęgnacyjnego oraz jednorazowego świadczenia „za życiem”. Mniejsza ilość wypłaconych zasiłków dla opiekuna wynika z faktu, iż świadczenie to dotyczy tylko osób, które nabyły do tego zasiłku prawo na podstawie wniosków złożonych do 14.09.2014 r.

Wobec powyższego nie ma możliwości przyznania prawa do tego zasiłku nowym osobom. Osoby uprawnione z różnych powodów tracą prawo do tego świadczenia (śmierć osoby, nad którą sprawowana jest opieka, rezygnacja z pobierania tego świadczenia, podjęcie pracy, nabycie prawa do emerytury).

Łączna wartość wydatków na świadczenia rodzinne po uwzględnieniu zwrotów bieżących nienależnie pobranych świadczeń w wysokości **37.765,98 zł** w 2018r. wynosi **16.771.027,84 zł**.

W sprawach świadczeń rodzinnych w roku 2018 wydano **6.205** decyzji administracyjnych.

Ponadto wydano 366 zaświadczeń w różnych celach.

Większość wydanych zaświadczeń dotyczyła osób ubiegających się o świadczenia rodzinne za granicą.

Koordinacja systemów zabezpieczenia społecznego

Każde państwo członkowskie Unii Europejskiej przewiduje w swoim ustawodawstwie odpowiednią pomoc dla rodziny. Dzięki zasadom koordynacji rodzina otrzymuje pomoc bez względu na to, w jakim kraju UE przebywa, a w jakim pozostali członkowie rodziny. Należy jednak spełnić wymagania, jakie nakładają przepisy kraju, w którym osoba przebywająca jest zatrudniona.

Osoby, które mieszkają i wykonują pracę w jednym państwie korzystają z ochrony w zakresie zabezpieczenia społecznego na podstawie wewnętrznych przepisów tego państwa.

Przepisy te regulują ich prawa i obowiązki w ramach systemu zabezpieczenia społecznego państwa, w którym mieszkają.

Kiedy osoby te wyjeżdżają za granicę, w celu wykonywania pracy zarobkowej lub zamieszkania, przepisy wewnętrzne nie wystarczają dla zapewnienia im takiej ochrony. Gwarancję ochrony można wówczas uzyskać dopiero dzięki aktom prawa międzynarodowego w zakresie koordynacji systemów zabezpieczenia społecznego.

Koordinacja systemów zabezpieczenia społecznego to regulacje prawne, które uzupełniają prawo wewnętrzne danego państwa, chroniąc osoby wykonujące pracę za granicą przed utratą ochrony w zakresie zabezpieczenia społecznego. Regulacje te - poprzez zapewnienie harmonijnego współistnienia systemów zabezpieczenia społecznego poszczególnych państw - służą ochronie interesów osób przemieszczających się w celu podejmowania zatrudnienia i posiadających okresy zatrudnienia przebyte na terytorium różnych państw.

Przepisy o koordynacji są nadrzędne nad przepisami krajowymi. W Unii Europejskiej regulacje dotyczące koordynacji systemów zabezpieczenia społecznego zawarte zostały w rozporządzeniach Parlamentu Europejskiego i Rady (WE) i stosowane są bezpośrednio we wszystkich państwach członkowskich Unii Europejskiej oraz Europejskiego Obszaru Gospodarczego (Islandii, Lichtensteinie i Norwegii) oraz w Szwajcarii.

Powyższe przepisy przewidują, iż w przypadku świadczeń wypłacanych przez więcej niż jedno państwo członkowskie w tym samym okresie i dla tych samych członków rodziny w pierwszej kolejności udzielane są prawa z tytułu zatrudnienia, a w następnej kolejności prawa uzyskane na podstawie emerytury i renty i dalej miejsca zamieszkania.

Jedynym organem właściwym do wydawania decyzji w sprawie świadczeń rodzinnych realizowanych w związku z koordynacją zabezpieczenia społecznego od 01.01.2018 r. jest wojewoda (do 31.12.2017r. organem właściwym w sprawach koordynacji systemu zabezpieczenia społecznego był marszałek województwa).

W ramach koordynacji systemów zabezpieczenia społecznego na podstawie decyzji wydanych przez Wojewodę Zachodniopomorskiego w roku 2018 z kwoty ogółem wypłaconych świadczeń, wypłacono łącznie **243.608 zł**, z tego :

• zasiłek rodzinny	-	5.834 zł
• dodatek do zasiłku rodzinnego z tytułu opieki nad dzieckiem w okresie korzystania z urlopu wychowawczego	-	400 zł
• dodatek do zasiłku rodzinnego z tytułu urodzenia dziecka	-	1.000 zł
• dodatek do zasiłku rodzinnego z tytułu kształcenia i rehabilitacji dziecka niepełnosprawnego	-	2.360 zł
• dodatek do zasiłku rodzinnego z tytułu rozpoczęcia roku szkolnego	-	200 zł
• dodatek do zasiłku rodzinnego z tyt. wychowywania dziecka w rodzinie wielodzietnej	-	95 zł
• zasiłek pielęgnacyjny	-	27.701 zł
• świadczenie pielęgnacyjne	-	166.617 zł
• świadczenie rodzicielskie		39.401 zł

W roku 2018 nastąpił wzrost wypłaconych świadczeń na podstawie ww. decyzji o 46.845 zł.

Wydatki na składki na ubezpieczenie społeczne i zdrowotne

Składki na ubezpieczenie emerytalne i rentowe oraz zdrowotne przyznane są osobom, którym decyzją przyznano prawo do świadczenia pielęgnacyjnego, specjalnego zasiłku opiekuńczego lub zasiłku dla opiekuna. Składki na ubezpieczenie emerytalne i rentowe nie są opłacane za osoby, które w dniu złożenia wniosku o przyznanie prawa do świadczenia pielęgnacyjnego, specjalnego zasiłku opiekuńczego lub zasiłku dla opiekuna posiadają okres ubezpieczenia niezbędny do nabycia uprawnień emerytalnych odpowiednio 20 lat dla kobiety i 25 lat dla mężczyzny. Składka zdrowotna nie przysługiwała, jeśli osoba objęta była ubezpieczeniem z innego tytułu, np. z tytułu pracy zarobkowej małżonka. Kwota składek w roku 2018 na ubezpieczenia społeczne wyniosła 966.145,47 zł (w tym składka KRUS 1353 zł), a na ubezpieczenia zdrowotne 203.559,00 zł.

2. Świadczenie wychowawcze

Świadczenie wychowawcze „Program Rodzina 500 plus” realizowany jest na podstawie ustawy z dnia 11 lutego 2016r. o pomocy państwa w wychowywaniu dzieci (tj. Dz. U. z 2018r. poz. 2134). Świadczenie wypłacane jest w wysokości **500 zł** miesięcznie na drugie i kolejne dziecko bez konieczności spełniania dodatkowych warunków.

Rodziny o niskich dochodach otrzymują także świadczenie dla pierwszego lub jedyne dziecko, przy spełnieniu kryterium dochodowego 800 zł netto na osobę w rodzinie lub 1200 zł w przypadku wychowywania w rodzinie dziecka niepełnosprawnego. Świadczenie wychowawcze przysługuje matce, ojcu, opiekunowi faktycznemu dziecka albo opiekunowi prawnemu dziecka. W przypadku rodziców rozwiedzionych świadczenie otrzymuje ten rodzic, który faktycznie sprawuje opiekę nad dzieckiem. Świadczenie wychowawcze przysługuje na dzieci do dnia ukończenia 18. roku życia. Prawo do świadczenia wychowawczego ustalone jest na okres od dnia 1 października do dnia 30 września roku następnego.

Świadczenie wychowawcze nie przysługuje gdy dziecko pozostaje w związku małżeńskim, zostało umieszczone w instytucji zapewniającej całodobowe utrzymanie albo w pieczy zastępczej lub członkowi rodziny przysługuje za granicą na dziecko świadczenie o podobnym charakterze do świadczenia wychowawczego, chyba że przepisy o koordynacji systemów zabezpieczenia społecznego lub dwustronne umowy międzynarodowe o zabezpieczeniu społecznym stanowią inaczej. Jeśli rodzic przebywa w innym państwie UE i złoży tam wniosek o świadczenia rodzinne, tamtejszy organ informuje o tym fakcie właściwego wojewodę w Polsce. Ten zaś przekazuje te informacje do właściwej gminy.

Jest to mechanizm, który od wejścia Polski do UE, funkcjonuje w systemie świadczeń rodzinnych i eliminuje sytuacje jednoczesnego pobierania świadczeń w więcej niż jednym kraju.

Świadczenie wychowawcze na dane dziecko nie przysługuje także, jeżeli osobie samotnie wychowującej dziecko nie zostało ustalone, na rzecz tego dziecka od jego rodzica, świadczenie alimentacyjne na podstawie tytułu wykonawczego pochodzącego lub zatwierdzonego przez sąd, chyba że: drugi z rodziców dziecka nie żyje, ojciec dziecka jest nieznany, powództwo o ustalenie świadczenia alimentacyjnego od drugiego z rodziców zostało oddalone, sąd zobowiązał jedno z rodziców do ponoszenia całkowitych kosztów utrzymania dziecka i nie zobowiązał drugiego z rodziców do świadczenia alimentacyjnego na rzecz tego dziecka, dziecko, zgodnie z orzeczeniem sądu, jest pod opieką naprzemienną obojga rodziców sprawowaną w porównywalnych i powtarzających się okresach.

W przypadku, gdy osoba uprawniona do świadczenia wychowawczego marnotrawi wypłacane jej świadczenia organ właściwy może należne świadczenie wychowawcze przekazywać w całości lub w części w formie rzeczowej lub w formie opłacania usług. W roku 2018 w tej formie wypłacono świadczenia dla 3 rodzin.

Poniższe zestawienie przedstawia informacje dotyczące wypłacanego świadczenia wychowawczego w latach 2018 i 2017.

Tabela 17. Świadczenie wychowawcze.

lp	Wyszczególnienie	2018	2017
1.	Ilość rodzin pobierających świadczenie	4.241	4.516
2	Ilość dzieci uprawnionych do świadczenia	6.123	6.497
3	Ilość wydanych decyzji w sprawach o świadczenie wychowawcze, w tym: przyznających prawo do świadczenia	4.529	4.907
4	Ilość wypłaconych świadczeń wychowawczych w tym : w ramach koordynacji	4.207 60.563 1.083	4.380 65.834 936
5	Kwota wypłaconych świadczeń wychowawczych po uwzględnieniu zwrotów bieżących w tym : w ramach koordynacji	31.597.818,68 zł 529.686	33.306.963,33 zł 447.470
6	Wielkość zwrotów bieżących	19.279,00	18.266,37
7	Koszty obsługi zadania	489.977,15	516.543,11

Jak wynika z powyższego zestawienia w roku 2018 w porównaniu do roku 2017 nastąpiło zmniejszenie ilości dzieci uprawnionych do świadczeń wychowawczych, a co za tym idzie, spadek ilości i kwoty wypłaconych świadczeń wychowawczych. Powodem tego jest zmniejszenie się ilości rodzin pobierających świadczenie na pierwsze dziecko (tzn. świadczenie uzależnione od dochodu rodziny). W okresie świadczeniowym trwającym do 30.09.2018r. średniomiesięcznie wypłacano świadczenie wychowawcze na pierwsze dziecko dla 1 773 rodzin, podczas gdy w miesiącu grudniu uprawnionych do pobierania świadczenia wychowawczego na pierwsze dziecko były 1.602 rodziny.

W sprawach świadczenia wychowawczego wydano **4.536** decyzji administracyjnych

3. Rządowy program „Dobry start”

Świadczenie wypłacane jest na podstawie Rozporządzenia Rady Ministrów z dnia 30 maja 2018 r. w sprawie szczegółowych warunków realizacji rządowego programu „Dobry start”. Świadczenie wypłacane jest jednorazowo w wysokości **300 zł**. Świadczenie przysługuje rodzicom, opiekunom faktycznym, opiekunom prawnym, rodzinom zastępczym, osobom prowadzącym rodzinne domy dziecka, dyrektorom placówek opiekuńczo-wychowawczym, dyrektorom regionalnych placówek opiekuńczo-terapeutycznych - raz w roku. Świadczenie przysługuje na dziecko w związku z rozpoczęciem roku szkolnego do ukończenia 20. roku życia lub 24. roku życia w przypadku dzieci legitymujących się orzeczeniem o niepełnosprawności.

Świadczenie nie przysługuje jeżeli dziecko zostało umieszczone w domu pomocy społecznej, schronisku dla nieletnich, zakładzie poprawczym, areszcie śledczym, zakładzie karnym, szkole wojskowej lub innej szkole, jeżeli instytucje te zapewniają nieodpłatnie pełne utrzymanie. Świadczenie nie przysługuje również na dziecko z tytułu rozpoczęcia rocznego przygotowania przedszkolnego.

Wnioski o ustalenie prawa do świadczenia przyjmowane są od 1 sierpnia danego roku (w przypadku wniosków składanych drogą elektroniczną od 1 lipca) do 30 listopada danego roku. Wnioski złożone po upływie tego terminu pozostawia się bez rozpatrzenia.

Podstawowe informacje na temat realizacji powyższego świadczenia w roku 2018 przedstawia poniższe zestawienie.

1. Ilość rodzin pobierających świadczenie „Dobry start”	-	5.203
2. Liczba wypłaconych świadczeń	-	7.013
3. Kwota wypłaconych świadczeń	-	2.102.700 zł
4. Wydatki na obsługę świadczenia	-	70.125.82zł

W kwocie wypłaconych świadczeń ogółem wypłaconych jest 8 świadczeń w związku ze sprawowaniem opieki naprzemiennej nad dzieckiem tj. po 150 zł.

4. Fundusz alimentacyjny i postępowanie wobec dłużników alimentacyjnych.

Ustawa z dnia 7 września 2007 r. o pomocy osobom uprawnionym do alimentów (tj. Dz. U. z 2018 r. poz. 554 z późniejszymi zmianami) łączy elementy funduszu alimentacyjnego sprzed 2004 roku oraz obowiązującego do września 2008 r. systemu zaliczek alimentacyjnych.

Fundusz alimentacyjny stanowi system wspierania osób uprawnionych do alimentów na podstawie tytułu wykonawczego środkami finansowymi z budżetu państwa.

Warunki i tryb otrzymania świadczeń:

- bezskuteczna egzekucja alimentów przez co najmniej dwa miesiące,
- dochody rodziny nieprzekraczające 725 zł (netto) miesięcznie na osobę w rodzinie,
- osoba uprawniona nie ma ukończonych 18 lat lub 25 lat , jeżeli uczy się w szkole lub szkole wyższej albo w przypadku posiadania orzeczenia o znacznym stopniu niepełnosprawności – bezterminowo,
- świadczenia wypłacane są w kwocie zasądzonych alimentów , nie wyższej jednak niż 500 zł na osobę uprawnioną (dziecko),
- świadczenia przyznawane są na okres od 1 października do 30 września następnego roku.

Prawo do świadczeń z funduszu alimentacyjnego ustala się na okres świadczeniowy poczynając od miesiąca, w którym wpłynął wniosek do organu właściwego wierzyciela.

Prawo do świadczeń z funduszu alimentacyjnego mają zarówno dzieci wychowywane przez samotnych rodziców, jak i dzieci z rodzin pełnych.

Za bezskuteczną uważa się egzekucję, w wyniku której w okresie ostatnich dwóch miesięcy nie wyegzekwowano pełnej należności z tytułu zobowiązań alimentacyjnych w kwocie aktualnie zasądzonych alimentów, bez względu na wielkość zaległych zobowiązań dłużnika wobec osoby uprawnionej; za bezskuteczną egzekucję uważa się również niemożność wszczęcia egzekucji alimentów przeciwko dłużnikowi alimentacyjnemu przebywającemu poza granicami Rzeczypospolitej Polskiej, w szczególności z powodu:

- braku podstawy prawnej do podjęcia czynności zmierzających do wykonania tytułu wykonawczego z miejsca zamieszkania dłużnika, np. w przypadku braku umowy międzynarodowej pomiędzy Polską i państwem, w którym dłużnik zamieszkuje,
- braku możliwości wskazania przez osobę uprawnioną miejsca zamieszkania dłużnika alimentacyjnego za granicą.

W sprawie funduszu alimentacyjnego wydano **809** decyzji administracyjnych.

W 2018 r. wypłacono **7.890** świadczeń alimentacyjnych na kwotę **3.096.494,88 zł**. Po uwzględnieniu zwrotów nienależnie pobranych świadczeń, faktyczne wydatki wyniosły **3.090.322,57 zł**.

Świadczenia z funduszu alimentacyjnego wypłacane były dla **537** rodzin na **782** osoby uprawnione (w roku 2017 - 599 rodzin na 878 osób uprawnionych).

Zasady postępowania wobec dłużników alimentacyjnych określa ustawa o pomocy osobom uprawnionym do alimentów.

W przypadku gdy dłużnik alimentacyjny nie może wywiązać się ze swoich zobowiązań z powodu braku zatrudnienia, organ właściwy dłużnika: 1) zobowiązuje dłużnika alimentacyjnego do zarejestrowania się jako bezrobotny albo jako poszukujący pracy w przypadku braku możliwości zarejestrowania się jako bezrobotny; 2) informuje właściwy powiatowy urząd pracy o potrzebie aktywizacji zawodowej dłużnika alimentacyjnego.

W przypadku gdy dłużnik alimentacyjny uniemożliwia przeprowadzenie wywiadu alimentacyjnego lub odmówił: 1) złożenia oświadczenia majątkowego, 2) zarejestrowania się w powiatowym urzędzie pracy jako bezrobotny albo poszukujący pracy, 3) bez uzasadnionej przyczyny, w rozumieniu przepisów o promocji zatrudnienia i instytucjach rynku pracy, odmówił przyjęcia propozycji odpowiedniego zatrudnienia lub innej pracy zarobkowej, wykonywania prac społecznie użytecznych, prac interwencyjnych, robót publicznych, prac na zasadach robót publicznych albo udziału w szkoleniu, stażu lub przygotowaniu zawodowym dorosłych - organ właściwy dłużnika wszczyna postępowanie dotyczące uznania dłużnika alimentacyjnego za uchylającego się od zobowiązań alimentacyjnych.

Decyzji o uznaniu dłużnika alimentacyjnego za uchylającego się od zobowiązań alimentacyjnych nie wydaje się wobec dłużnika alimentacyjnego, który przez okres ostatnich 6 miesięcy wywiązywał się w każdym miesiącu ze zobowiązań alimentacyjnych w kwocie nie niższej niż 50% kwoty bieżąco ustalonych alimentów.

Jeżeli decyzja o uznaniu dłużnika alimentacyjnego za uchylającego się od zobowiązań alimentacyjnych stanie się ostateczna, organ właściwy dłużnika składa wniosek o ściganie za przestępstwo określone w art. 209 § 1 ustawy z dnia 6 czerwca 1997 r. - Kodeks karny (tj. Dz. U. z 2018 po. 1600 z późniejszymi zmianami) oraz po uzyskaniu z centralnej ewidencji kierowców informacji, że dłużnik alimentacyjny posiada uprawnienie do kierowania pojazdami, kieruje wniosek do starosty o zatrzymanie prawa jazdy dłużnika alimentacyjnego wraz z odpisem tej decyzji.

Po otrzymaniu kolejnego wniosku o podjęcie działań dotyczących tego samego dłużnika alimentacyjnego organ właściwy dłużnika przeprowadza z dłużnikiem alimentacyjnym wywiad alimentacyjny oraz odbiera od niego oświadczenie majątkowe.

W przypadku gdy organ właściwy dłużnika ustali na podstawie wywiadu alimentacyjnego lub oświadczenia majątkowego, że sytuacja dłużnika nie uległa zmianie, lub w przypadku gdy dłużnik alimentacyjny uniemożliwi przeprowadzenie tego wywiadu lub odmówi złożenia oświadczenia majątkowego, organ właściwy dłużnika nie informuje właściwego powiatowego urzędu pracy o potrzebie aktywizacji zawodowej dłużnika alimentacyjnego ani nie wszczyna postępowania dotyczącego uznania dłużnika alimentacyjnego za uchylającego się od zobowiązań alimentacyjnych, jeżeli poprzednio wydana decyzja o uznaniu dłużnika alimentacyjnego za uchylającego się od zobowiązań alimentacyjnych pozostaje w mocy.

Od 01.01.2018 r. do 31.12.2018 r. w dokumentacji MOPS figurowało **841** dłużników alimentacyjnych, dla których Prezydent Miasta Stargard był organem właściwym ze względu na miejsce ich zamieszkania.

Działania wobec dłużników alimentacyjnych w 2018 r.

- przeprowadzenie wywiadu alimentacyjnego - 96 osób,
- liczba dłużników, którzy uniemożliwili przeprowadzenie wywiadu alimentacyjnego (w mocy pozostaje poprzednio wydana decyzja o uznaniu dłużnika za uchylającego się od zobowiązań alimentacyjnych) – 234 osoby,
- zobowiązanie dłużnika alimentacyjnego do zarejestrowania się jako bezrobotny albo jako poszukujący pracy - 61 osób,
- poinformowanie powiatowego urzędu pracy o potrzebie aktywizacji zawodowej dłużnika alimentacyjnego - 49 osób,
- wszczęcie postępowania dotyczącego uznania dłużnika alimentacyjnego za uchylającego się od zobowiązań alimentacyjnych - 103 osoby,
- wydanie decyzji o uznaniu dłużnika alimentacyjnego za uchylającego się od zobowiązań alimentacyjnych (decyzje prawomocne) - 49 osób,
- wydanie decyzji o umorzeniu postępowania dotyczącego uznania dłużnika alimentacyjnego za uchylającego się od zobowiązań alimentacyjnych – 46 osób,
- złożenie wniosku o ściganie za przestępstwo określone w art. 209 § 1 KK - 50 osób,
- złożenie wniosku do starosty o zatrzymanie prawa jazdy dłużnika alimentacyjnego - 15 osób.

Sposób załatwienia spraw przez prokuraturę:

- odmowa wszczęcia dochodzenia w 10 przypadkach,
- umorzenie dochodzenia w 11 przypadkach,
- informacja o wszczęciu postępowania w 4 przypadkach,
- przesłanie aktu oskarżenia do sądu w 4 przypadkach,
- zawieszone dochodzenie w 1 przypadku,
- brak informacji o sposobie załatwienia sprawy w 20 przypadkach.

Na dzień 31.12.2018 r. zadłużenie z tytułu świadczeń z funduszu alimentacyjnego wypłaconych na osoby uprawnione posiadało 1.057 dłużników alimentacyjnych (zamieszkujących na terenie miasta Stargard i poza miastem Stargard).

Stan należności z tytułu wypłaconych świadczeń z funduszu alimentacyjnego wynosił 28.161.507,31 zł.

W 2018 r. dłużnicy alimentacyjni dokonali zwrotu świadczeń z funduszu alimentacyjnego na kwotę 397.782,36 zł oraz odsetek ustawowych w kwocie 486.107,31 zł (łącznie kwota zwrotu 883.889,67 zł) z czego 40% stanowi dochód własny gminy a pozostałe 60% oraz odsetki stanowią dochód budżetu państwa.

Dochód własny gminy stanowi kwota 159.113,01 zł.

W stosunku do roku 2017 nastąpił wzrost zwróconych kwot o 15,6 % (łączna kwota zwrotu w roku 2017 – 764.313,76 zł w tym odsetki – 370.809,68 zł).

Ponadto dokonano zwrotu zadłużenia z tytułu wypłaconej zaliczki alimentacyjnej na łączną kwotę 83.355,79 zł, z czego 50% stanowi dochód gminy.

Od 18 września 2015 r. kwoty otrzymane z tytułu zwrotu należności przypadających od dłużnika alimentacyjnego zaliczane są w pierwszej kolejności na spłatę odsetek a następnie na spłatę należności głównej. W związku z powyższym odzyskane kwoty w większości stanowią dochód Skarbu Państwa.

Od 01.07.2015 r. istnieje obowiązek zgłaszania dłużników alimentacyjnych do wszystkich biur informacji gospodarczych. Na dzień 31.12.2018r. zgłoszonych zostało 975 dłużników alimentacyjnych.

Egzekucję należności z tytułu wypłaconych świadczeń z funduszu alimentacyjnego prowadzi komornik sądowy w oparciu o złożone przez organ właściwy wierzyciela wnioski o przyłączenie się do prowadzonego postępowania egzekucyjnego lub w oparciu o wnioski w sprawie wszczęcia postępowania egzekucyjnego.

W okresie od 01.01.2018 r. do 31.12.2018 r. złożono **520** takich wniosków.

Od 01.06.2017r. zgodnie z art. 209 § 1 kodeksu karnego, kto uchyla się od wykonania obowiązku alimentacyjnego określonego, co do wysokości orzeczeniem sądowym, ugodą zawartą przed sądem albo innym organem lub inną umową, jeżeli łączna wysokość powstałych wskutek tego zaległości stanowi równowartość co najmniej 3 świadczeń okresowych albo jeżeli opóźnienie zaległego świadczenia innego niż okresowe wynosi co najmniej 3 miesiące, podlega grzywnie, karze ograniczenia wolności albo pozbawienia wolności do roku.

W związku z powyższym zapisem, na podstawie art. 209 § 3 ustawy z dnia 6 czerwca 1997 r. – Kodeks karny tj. Dz. U. z 2018r., poz. 1600 z późniejszymi zmianami) w związku z art. 304 § 2 ustawy z dnia 6 czerwca 1997r. – Kodeks postępowania karnego (tj. Dz.U z 2018r. poz. 1987 z późniejszymi zmianami), po przyznaniu świadczenia z funduszu alimentacyjnego na osobę uprawnioną, w przypadku, gdy powstałe wskutek niepłacenia alimentów zaległości stanowią równowartość co najmniej 3 świadczeń, do Prokuratury składane jest zawiadomienie o podejrzeniu popełnienia przestępstwa.

W roku 2018 r. złożono **349** zawiadomień o podejrzeniu popełnienia przestępstwa, w tym:

- w 28 przypadkach zostało wszczęte dochodzenie,
- w 75 przypadkach odmówiono wszczęcia dochodzenia,
- w 182 przypadkach umorzono dochodzenie,
- w 15 przypadkach zawieszono dochodzenie,
- w 5 przypadkach podjęto na nowo dochodzenie,
- w 8 przypadkach przesłano akt oskarżenia do sądu.

W roku 2018 z Prokuratury Rejonowej w Stargardzie wpłynęło 200 informacji o sposobie załatwienia zawiadomień złożonych w 2017 roku.

Wydatki na obsługę świadczeń rodzinnych, zasiłku dla opiekuna, funduszu alimentacyjnego i świadczenia wychowawczego w 2018 r. wyniosły 1.433.581,64 zł oraz obsługę programu „Dobry start” wyniosły 70.125,82 zł

Kwota odzyskanych nienależnie pobranych świadczeń wraz z ustawowymi odsetkami za opóźnienie wyniosła 192.165,08 zł (w tym odsetki 8.210,42 zł).

X. Pomoc materialna o charakterze socjalnym dla uczniów.

Na podstawie uchwały nr XXIX/345/2013 r. Rady Miejskiej w Stargardzie Szczecińskim z dnia 28 maja 2013 r. w sprawie przyjęcia „Regulaminu udzielania pomocy materialnej o charakterze socjalnym dla uczniów zamieszkałych na terenie Gminy-Miasto Stargard Szczeciński” z późniejszymi zmianami Miejski Ośrodek Pomocy Społecznej realizuje zadanie w zakresie przyjmowania wniosków i wydawania decyzji w sprawie stypendiów i zasiłków szkolnych.

Zgodnie z obowiązującymi przepisami wnioski w sprawie stypendiów szkolnych dla uczniów szkół podstawowych, gimnazjów i ponadgimnazjalnych przyjmowano do dnia **15 września** oraz dla uczniów kolegiów do dnia **15 października 2018 r.** W szczególnych przypadkach wnioski są przyjmowane po upływie ustawowych terminów.

Stypendium szkolne przysługuje uczniowi, w którego rodzinie dochód na osobę nie przekracza kryterium dochodowego uprawniającego do świadczeń z pomocy społecznej, tj. 514 zł do września 2018 r. i 528 zł od października 2018r.

Wysokość stypendium szkolnego nie mogła być niższa miesięcznie niż 80 % i nie wyższa niż 200% kwoty zasiłku rodzinnego, o której mowa w art. 6 ust.2 pkt 2 ustawy z dnia 28 listopada 2003 r. o świadczeniach rodzinnych tj. 124 zł.

Stypendium szkolne wynosi odpowiednio:

- 165 % kwoty zasiłku rodzinnego, tj. 204,60 zł, jeżeli dochód nie przekracza 50 % kryterium dochodowego,
- 150 % kwoty zasiłku rodzinnego, tj. 186,00 zł, jeżeli dochód przekracza 50 % i nie przekraczał 70 % kryterium dochodowego,
- 135 % kwoty zasiłku rodzinnego, tj. 167,40 zł, jeżeli dochód przekracza 70 % kryterium dochodowego.

Dodatkowo za każdą okoliczność: bezrobocie, niepełnosprawność, ciężką lub długotrwałą chorobę, wielodzietność, brak umiejętności w wypełnianiu funkcji opiekuńczo-wychowawczych, alkoholizm, rodzina niepełna lub zdarzenie losowe doliczane jest po 5 % kwoty zasiłku rodzinnego - **6,20 zł** (124 zł x 5 %).

W okresie styczeń-czerwiec 2018 r. stypendia i zasiłki szkolne otrzymało **398 uczniów**, w tym:

- | | | |
|-------------------------------|---|------|
| • ze szkół podstawowych | - | 237, |
| • z gimnazjów | - | 76, |
| • ze szkół ponadgimnazjalnych | - | 85. |

W okresie wrzesień – grudzień 2018 r. stypendia szkolne przyznano **228 uczniom**, w tym:

- | | | |
|-------------------------------|---|------|
| • ze szkół podstawowych | - | 159, |
| • z gimnazjów | - | 21, |
| • ze szkół ponadgimnazjalnych | - | 48. |

Na dzień 31 grudnia 2018 r. liczba uprawnionych do pobierania stypendium zmniejszyła się do 215 uczniów z powodu utraty uprawnień.

W 2018 r. wydano 160 decyzji w tym: 140 przyznających, 1 odmowną i 19 wstrzymujących pobieranie stypendium.

Wypłacono zasiłek szkolny 1 osobie w kwocie 620 zł.

Łącznie na stypendia szkolne w okresie styczeń - grudzień 2018 r. wydano **298 577,61 zł** w tym: środki z dotacji 238.862,09 zł + środki własne 59.715,52 zł, a środki niewykorzystane stanowiły kwotę 60.422,39 zł.

DYREKTOR
mgr Delfina Bojarska

Spis tabel:

Tabela 1. Analiza porównawcza 2018/2017.....	8
Tabela 2. Struktura wydatków budżetowych na realizację zadań w 2018 r.	8
Tabela 3. Powody przyznania pomocy finansowej i w naturze.....	11
Tabela 4. Typy rodzin objętych pomocą społeczną.....	12
Tabela 5. Struktura wydatków – zadania własne i zlecone.....	13
Tabela 6. Pomoc rzeczowa i finansowa w ramach Programu.....	28
Tabela 7. Potrzeby w zakresie świadczeń pomocy społecznej na 2019 r.	35
Tabela 8. Cel szczegółowy 1. Prowadzenie działalności profilaktycznej sprzyjającej umacnianiu rodziny i wypełnianiu przez nią roli opiekuńczo-wychowawczej.....	37
Tabela 9. Cel szczegółowy 2. Zapewnienie rodzinom zagrożonym umieszczeniem w pieczy zastępczej pomocy w przezwyciężeniu problemów opiekuńczo-wychowawczych.	40
Tabela 10. Cel szczegółowy 3. Podejmowanie działań na rzecz powrotu dziecka do rodziny naturalnej.....	44
Tabela 11. Struktura wypłaconych dodatków mieszkaniowych.....	48
Tabela 12. Struktura wypłaconych dodatków energetycznych.....	50
Tabela 13. Kwoty zasiłków rodzinnych.	53
Tabela 14. Ilość dzieci uprawnionych do zasiłku rodzinnego.	53
Tabela 15. Kwoty dodatków do zasiłku rodzinnego i wysokość pozostałych świadczeń.	53
Tabela 16. Wydatki na świadczenia	57
Tabela 17. Świadczenie wychowawcze.....	60

Spis wykresów:

Wykres 1. Wnioski o przyznanie dodatku mieszkaniowego przyjęte w latach 2017-2018	47
---	----

UZASADNIENIE

Zadania gminy z zakresu pomocy społecznej realizowane są przez gminny ośrodek pomocy społecznej, którego kierownik, zgodnie z art. 110 ust. 9 ustawy z dnia 12 marca 2004 r. o pomocy społecznej, składa radzie gminy coroczne sprawozdanie z działalności ośrodka oraz przedstawia potrzeby w zakresie pomocy społecznej.

Jednocześnie w myśl art. 179 ust. 1 ustawy z dnia 9 czerwca 2011 r. o wspieraniu rodziny i systemie pieczy zastępczej do dnia 31 marca każdego roku wójt (burmistrz, prezydent miasta) przedkłada radzie gminy roczne sprawozdanie z realizacji zadań z zakresu wspierania rodziny oraz potrzeby związane z realizacją tych zadań.

Biorąc pod uwagę, iż podmiotem wyznaczonym, zgodnie z ustawą o wspieraniu rodziny i systemie pieczy zastępczej, do realizacji przedmiotowych zadań jest Miejski Ośrodek Pomocy Społecznej w Stargardzie, sprawozdanie z jego działalności obejmuje także sprawozdanie z realizacji zadań z zakresu wspierania rodziny oraz potrzeby związane z realizacją tych zadań.

W 2018 r. Miejski Ośrodek Pomocy Społecznej swoje cele i zadania realizował zgodnie ze statutem oraz przepisami prawa, co wyraża załączone do uchwały sprawozdanie i w związku z powyższym podjęcie niniejszej uchwały uważam za zasadne.

Z up. PREZYDENTA MIASTA



Ewa Błach
Z-ca PREZYDENTA MIASTA