

**Komenda Powiatowa Państwowej Straży Pożarnej
w Stargardzie**



INFORMACJA

**O STANIE PORZĄDKU PUBLICZNEGO W MIEŚCIE
STARGARD ZA 2018 ROK**

Stargard, maj 2019 r.

SPIS TREŚCI

I. WSTĘP	3
II. ZABEZPIECZENIE OPERACYJNE MIASTA.....	4
1. Zabezpieczenie rejonu działania.....	4
2. Wyposażenia jednostek ochrony przeciwpożarowej w pojazdy i sprzęt ratowniczy.	6
1. Działania kontrolne na terenie miasta Stargard.....	8
1. Popularyzacja ochrony przeciwpożarowej	9
2. Rozpoznawanie zagrożeń	11
V. GOSPODARKA FINANSOWA I ZABEZPIECZENIE LOGISTYCZNE	22
IV. DZIAŁANIA RATOWNICZE	25

I. WSTĘP

Do realizacji ustawowych zadań z zakresu przewidzianych ustawą o Państwowej Straży Pożarnej w 2018r. komenda dysponowała 88 etatami funkcjonariuszy oraz pięcioma etatami pracowników cywilnych.

W ramach prowadzonego nadzoru i koordynacji w komendzie przeprowadzono 1 kontrolę wewnętrzną z zakresu przetwarzania danych osobowych. W związku z realizacją celów i kierunków działania Państwowej Straży Pożarnej i krajowego systemu ratowniczo-gaśniczego na rok 2018 w naszej komendzie na podstawie wyznaczonych mierników, określane jest kryterium satysfakcji z wykonywania poszczególnych celów i zadań. W zdecydowanej większości każda komórka organizacyjna w zakresie swoich zadań osiągnęła 100% satysfakcji, ewentualny niższy poziom w realizacji zadań spowodowany był głównie czynnikami zewnętrznymi, które nie są uzależnione od komendy np. wyposażenie poszczególnych jednostek ochotniczych straży pożarnych będących w krajowym systemie ratowniczo-gaśniczym w sprzęt specjalistyczny, a uwarunkowane jest zewnętrznym dofinansowaniem działalności tych jednostek. Ponadto dla zapewnienia realizacji celów i zadań w sposób zgodny z prawem, efektywny, oszczędny i terminowy komórki organizacyjne komendy realizują proces kontroli zarządczej. Każdego roku do końca marca sporządzane jest oświadczenie Komendanta Powiatowego o stanie kontroli zarządczej za mijający rok.

Wydział operacyjny i kontrolno - rozpoznawczy w roku ubiegłym przeprowadził 3 inspekcje gotowości operacyjnej w jednostce ratowniczo-gaśniczej, 3 inspekcje w stanowisku kierowania Komendanta Powiatowego oraz 13 inspekcji w jednostkach Ochotniczych Straży Pożarnych, będących w krajowym systemie ratowniczo-gaśniczego. Braliśmy również udział w zebraniach sprawozdawczych jednostek OSP działających na terenie naszego powiatu.

W celu sprawdzenia stanu gotowości operacyjnej oraz wyszkolenia jednostek ochotniczych straży pożarnych i popularyzacji wśród społeczeństwa ochrony przeciwpożarowej braliśmy udział w organizacji międzygminnych zawodów sportowo-pożarniczych dla drużyn Ochotniczych Straży Pożarnych, które odbyły się w Suchaniu i Dolicach.

II. ZABEZPIECZENIE OPERACYJNE MIASTA

1. Zabezpieczenie rejonu działania

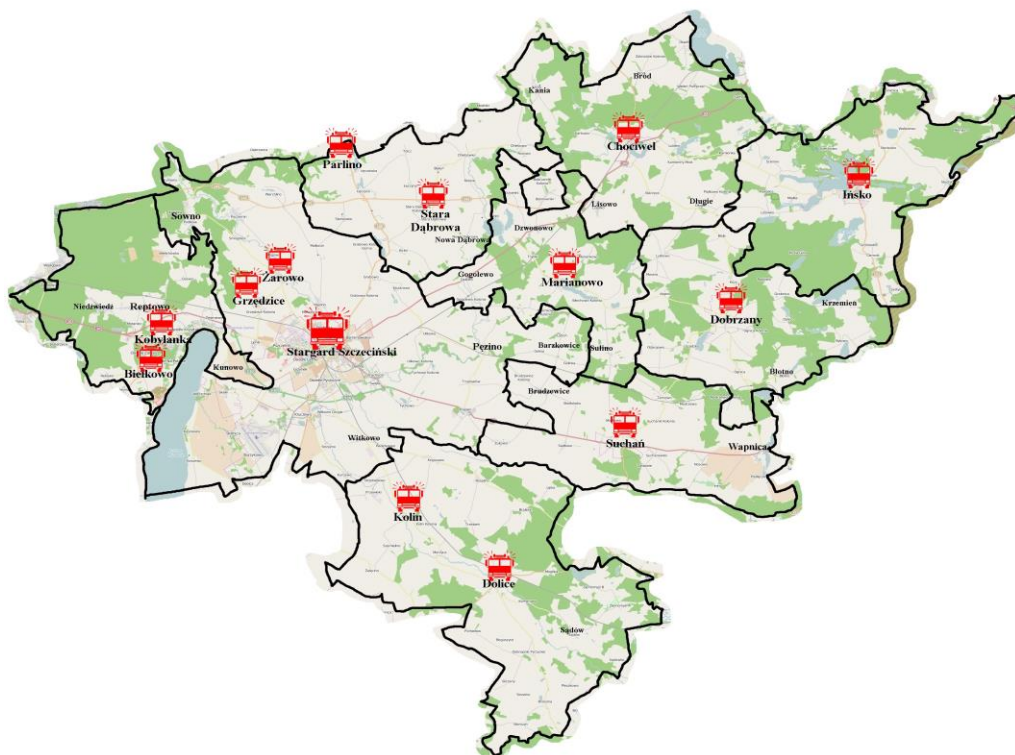
Rejonem działania Komendy Powiatowej Państwowej Straży Pożarnej w Stargardzie jest teren powiatu stargardzkiego, który zajmuje obszar 1519 km², z czego 22,2% stanowią obszary leśne. Na jego terenie zamieszkuje ok. 120 tys. mieszkańców.

Ochrona przeciwpożarowa na terenie powiatu opiera się na strukturach państwowej straży pożarnej i ochotniczych strażach pożarnych wchodzących w skład krajowego systemu ratowniczo-gaśniczego oraz ochotniczych strażach pożarnych chroniących obszar poszczególnych gmin.

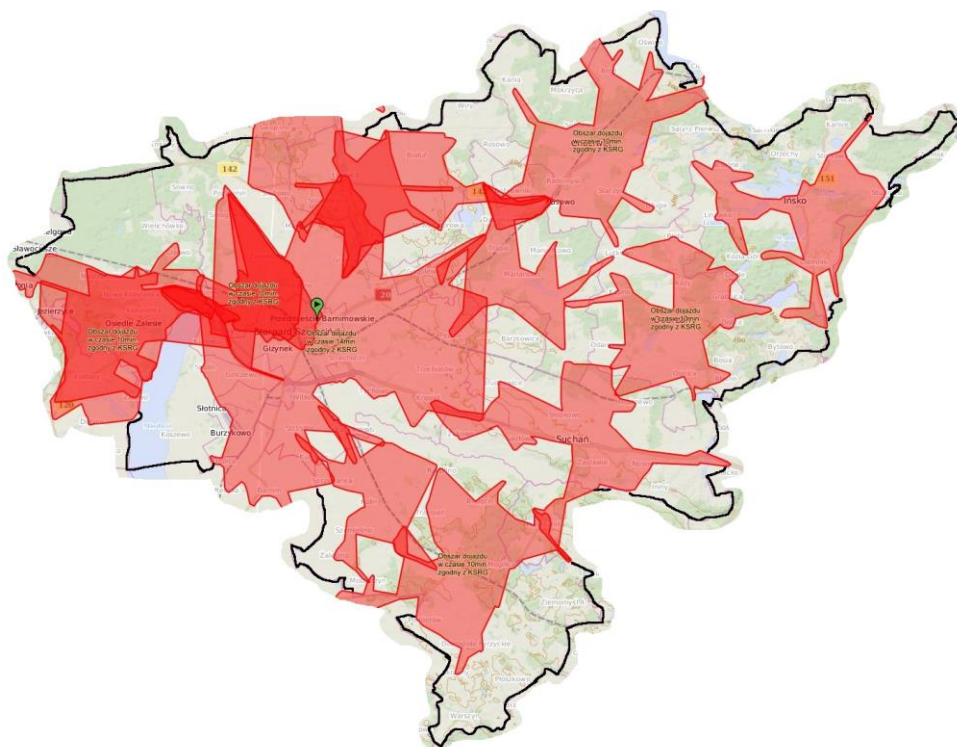
Na obszarze miasta zlokalizowana jest jednostka ratowniczo gaśnicza PSP, która wchodzi w skład komendy powiatowej. Na terenie miasta funkcjonuje również Wojskowa Straż Pożarna 12 Brygady Zmechanizowanej w Stargardzie, która w roku ubiegłym została włączona do krajowego systemu ratowniczo-gaśniczego.

W przypadku konieczności wsparcia działań ratowniczo gaśniczych na obszarze miasta mamy do dyspozycji 13 jednostek ochotniczych straży pożarnych wchodzących w skład krajowego systemu ratowniczo gaśniczego. W najbliższym sąsiedztwie miasta dysponujemy jednostkami w miejscowościach: Żarowo – dojazd 10 min, Grzędzice – dojazd 10 min, Kobylanka – dojazd 15 min, Kolin – dojazd 15 min.

Bardzo istotnym warunkiem niesienia skutecznej pomocy jest czas, w jakim można oczekiwać, że uprawnione podmioty ratownicze dotrą do poszkodowanych. Zasięg jednostek z przyjętym 15 minutowym kryterium dojazdu do zdarzenia przedstawia rysunek nr 2. Miasto Stargard w 100% pokryte jest zasięgiem 15 minutowego dojazdu jednostek ochrony przeciwpożarowej, co ma wpływ na skuteczność niesienia pomocy.



Rysunek 1. Rozmieszczenie jednostek ochrony przeciwpożarowej w krajowym systemie ratowniczo-gaśniczym na terenie powiatu stargardzkiego.



Rysunek 2. 15 minutowy zasięg jednostek z KSRG z uwzględnieniem 5 minutowego czasu alarmowania od momentu zadysponowania jednostki

2. Wyposażenia jednostek ochrony przeciwpożarowej w pojazdy i sprzęt ratowniczy.

Średni wiek samochodów komendy w poszczególnych grupach wynosi odpowiednio:

- samochody ratowniczo – gaśnicze – 6 lat (45,0 %),
- samochody specjalne – 11 lat (55,0 %).

Kryterium satysfakcji dla wieku pojazdów to maksymalnie 90 % normatywnego wieku.

Biorąc pod uwagę czynniki decydujące o standardach wyposażenia komendy (*Rozporządzenie Ministra Spraw Wewnętrznych z dnia 21 listopad 2014 r. w sprawie szczegółowych zasad wyposażenia jednostek organizacyjnych Państwowej Straży Pożarnej*, w samochody i sprzęt ratowniczy, które uwzględniają powierzchnię działania, liczbę ludności, ukształtowanie terenu, specyfikę obszarów leśnych, rodzaj zabudowy, zagrożenia występujące na obszarze działania oraz tabeli wyposażenia w sprzęt ustalonej przez Komendanta Wojewódzkiego Państwowej Straży Pożarnej w Szczecinie w celu uzupełnienia sprzętu do wymaganej normy nasza komenda powinna być doposażona w ciężki samochód ratowniczo-gaśniczy, minimum GCBA 7/40.

W roku 2018 zostaliśmy doposażeni w następujący sprzęt ratowniczy:

- czterokołowca(quad-a) z lawetą do przewozu - przekazanego przez KW PSP w Szczecinie , wartość sprzętu 59 901,00 zł,
- skokochron o powierzchni skoku minimum 40 m² oraz defibrylator AED zakupionego przez KW PSP w Szczecinie z funduszu wsparcia ze środków przekazanych przez miasto Stargard w wysokości: 66 000,00 zł,
- przekazano do użytku naszej komendzie średni samochód ratowniczo-gaśniczego GBA 2,5/16. Całkowity koszt zakupu wyniósł 1097 898,00 zł (jeden milion dziewięćdziesiąt siedem tysięcy osiemset dziewięćdziesiąt osiem złotych 00/100). Środki finansowe pozyskane w ramach projektu pn. „, Usprawnienie systemu ratownictwa w transporcie kolejowym”.

Pod względem wyposażenia zaplecza technicznego należy mieć na uwadze wymianę na nową sprężarkę powietrza do butli aparatów oddechowych. Obecnie użytkowana to sprzęt już kilkunastoletni i wyeksploatowany biorąc pod uwagę, że początkowe lata pracował w głównym warsztacie województwa, a obecnie zaspokaja potrzeby własne komendy jak również podległych jednostek OSP w powiecie. Również urządzenie testujące aparaty powietrzne jest mocno wysłużone i należy rozpatrywać jego wymianę. Nasza

komenda niestety nie dysponuje środkami na zakupy inwestycyjne, a opisane powyżej zagadnienia to koszt około 80.000zł.

Analizując stan techniczny posiadanych pojazdów pożarniczych dla należytego wypełniania ustawowych zadań należy prowadzić działania zmierzające do sukcesywnej wymiany posiadanych pojazdów, które znacząco przekroczyły normy użytkowania (patrz tabela 1).

Tabela 1. Zestawienie posiadanych pojazdów w KP PSP

Marka, typ	Oznaczenie		Rok produkcji	Wiek samochodu	Norma eksploatacyjna w latach*
1	2		3	4	5
Man	GBA 2/24 ³	ratowniczo-gaśniczo	2003	15	12
Mercedes	GBA 2,5/16	ratowniczo-gaśniczy	2018	0	12
Scania	GCBA 5/32	ratowniczo-gaśniczy	2009	9	15
Man	GCBA 5,3/36,5	ratowniczo-gaśniczy	2017	1	15
Jelcz 010 R	GCBA 5/24 ³	ratowniczo-gaśniczo	1999	19	15
Mercedes AXOR	GCBM 16/8/25	ciągnik siodłowy + naczepa cysterna do przewozu wody ¹	2008	11	20
			2013	6	20
Iveco	SCD-37	drabina mechaniczna	2007	11	20
Renault	SCKn	nośnik kontenerowy z przyczepą	2003	15	20
Hyundai IX35	SLOp	operacyjny	2011	7	12
Nissan	SLRr	ratowniczo-rozpoznawczy	2005	13	12
Mercedes	SLBus	mikrobus	2005	13	12
Volkswagen	SLKw ²	kwatermistrzowski	1993	25	12
Hyundai I40	SLOp	operacyjny	2015	3	12

*na podstawie Zarządzenie nr 8 KG PSP w sprawie gospodarki transportowej w jednostkach organizacyjnych PSP

1 – naczepa do przewozu wody- zakup w 2013 roku

2 - samochody pozyskane ze straży granicznej w 2009 r.

3- samochody przekazane w użyczenie dla jednostek OSP

Do prowadzenia działań ratowniczo – gaśniczych na terenie powiatu z jednostek OSP można zadysponować łącznie 44 pojazdy pożarnicze, w tym 28 pojazdów z OSP będących w krajowym systemie ratowniczo-gaśniczym:

- 9 lekkich samochodów gaśniczych (2 z ksrg);
- 22 średnich samochodów gaśniczych (16 z ksrg);
- 5 ciężkich samochodów gaśnicze (5 z ksrg);
- 3 samochody ratownictwa drogowego i technicznego (3 z ksrg);
- 1 samochód specjalny z drabiną mechaniczną (1 z ksrg);
- 1 samochód rozpoznawczy z funkcją rozpoznania zagrożeń (1 z ksrg).

III. DZIAŁALNOŚĆ KONTROLNO-ROZPOZNAWCZA

1. Działania kontrolne na terenie miasta Stargard

W 2018 roku Komenda Powiatowa Państwowej Straży Pożarnej w Stargardzie przeprowadziła na terenie miasta ogółem 52 kontrole, w tym :

- 17 odbiorów obiektów budowlanych przed przystąpieniem do rozpoczęcia ich użytkowania:
 - 8 użyteczności publicznej
 - 2 zamieszkania zbiorowego,
 - 1 mieszkalnych wielorodzinnych,
 - 5 produkcyjnych i magazynowych,
 - nowo dobudowana część magazynowa ZDR

Ogółem rozpatrzono 43 wnioski o wszczęcie postępowania administracyjnego przed rozpoczęciem użytkowania obiektów.

- 32 kontrole z zakresu ochrony przeciwpożarowej, które objęły łącznie 67 obiektów:
 - 23 kontrole obiektów użyteczności publicznej (ogółem 30 obiektów), w tym:
 - 4 szkół,
 - 8 przedszkoli,
 - 1 szpitala,
 - 2 obiektów administracyjno-biurowych,
 - 1 kościoła,
 - 1 muzeum,
 - 2 obiektu widowiskowo-sportowego,
 - 4 innych obiektów użyteczności publicznej.
 - 9 kontrole obiektów zamieszkania zbiorowego (ogółem 19 obiektów), w tym:
 - 5 hoteli i moteli,
 - 2 obiektów wypoczynku dzieci i młodzieży,
 - 2 innych obiektów wypoczynkowych.

W toku czynności kontrolno-rozpoznawczych stwierdzono ogółem 98 nieprawidłowości.

Uwagi te dotyczyły m.in.:

- 20 - stanu oraz okresowych badań instalacji użytkowych,
- 5 - gaśnic,
- 6 - zaopatrzenia w wodę do zewnętrznego gaszenia pożaru,
- 2 – zaznajomienia z przepisami ppoż.,
- 38 – warunków ewakuacji, w tym 14 mogących spowodować zagrożenie życia,
- 14 - magazynowania materiałów,
- 3 - instalacji hydrantowej wewnętrznej,
- 5 - instrukcji bezpieczeństwa pożarowego i postępowania na wypadek pożaru.
- 3 - dróg pożarowych,
- 2 - systemów sygnalizacji pożarowej.

W rozbiciu na rodzaj obiektów liczba nieprawidłowości przedstawia się następująco:

- 132 w obiektach użyteczności publicznej,
- 68 w budynkach zamieszkania zbiorowego,
- 5 w obiektach mieszkalnych wielorodzinnych,
- 85 w obiektach produkcyjno – magazynowych.

Komendant Powiatowy PSP w Stargardzie wydał 28 opinii pod względem ochrony przeciwpożarowej i ochrony ludności w tym:

- 20 dotyczących obiektów użyteczności publicznej,
- 8 dotyczących obiektów zamieszkania zbiorowego.

Ponadto rozpatrzono 13 wnioski dotyczące planów zagospodarowania przestrzennego.

1. Popularyzacja ochrony przeciwpożarowej

Komenda Powiatowa PSP w Stargardzie aktywnie uczestniczy w zainicjowanej przez MSWiA kampanii społecznej „Kręci mnie bezpieczeństwo”. W ramach tej akcji tutejszą jednostkę odwiedziły 37 wycieczki. Podczas zwiedzania strażnicy dzieci miały możliwość zapoznania się ze specyfiką pracy strażaka. W trakcie wycieczek odbywały się pokazy sprzętu, będącego na wyposażeniu JRG KP PSP oraz pogadanki na temat bezpiecznych zachowań w szkole, domu, a także w okresie wakacji z uwzględnieniem zagadnień ochrony

przeciwpożarowej, poruszania się na drogach oraz korzystania z akwenów. Ponadto strażacy uczestniczyli w 47 festynach dla dzieci i młodzieży, podczas których również odbyły się pogadanki i pokazy sprzętu.

Nasi strażacy uczestniczyli w spotkaniu Związku Emerytów i Rencistów w Domu Kultury Kolejarza w Stargardzie podczas którego zostały omówione tematy związane z zagrożeniami powodowanymi tlenkiem węgla oraz udzielaniem pierwszej pomocy.

W okresie od 01 grudnia do 21 grudnia 2018 roku uczestniczyli w akcji przekazania kalendarzy plakatowych na 2019 rok placówkom edukacyjnym na terenie całego powiatu. W tym czasie odwiedziliśmy 31 szkół i przekazali 117 sztuk kalendarzy, przeprowadzając jednocześnie krótkie pogadanki połączone z prezentacją multimedialną dla grona pedagogicznego w zakresie: zagrożeń jakie mogą wystąpić w okresie zimowym (grzewczym), bezpieczne ferie, „Czujka na straży Twojego bezpieczeństwa” oraz popularyzacji ogłoszonych przez komendanta głównego konkursów „kalendarzowych”.

W roku 2018 Klub HDK Płomyk zorganizował 2 akcje poboru krwi, które prowadzono na terenie komendy oraz zorganizowali festyn rodzinny na którym prowadzono rejestracje dawców szpiku DKMS pod hasłem „Dla strażaka Sławka”, który jest pracownikiem naszej komendy. Akcja została rozpropagowana również w regionalnych i ogólnopolskich mediach (Twoje Radio, Telewizja Polsat, TVP 2) jak również w prasie lokalnej.

Nasza jednostka oddając w sumie 18000 ml krwi i 300 ml osocza w roku 2018, zajęła I miejsce na szczeblu okręgowym w kategorii „Najaktywniejsza Jednostka PSP” w XIII edycji programu „Strażacy w Honorowym Krwiodawstwie” pod tytułem Ognisty Ratownik – Gorąca Krew.

W marcu 2018 r. wspólnie z Zarządem Oddziału Powiatowego ZOSP RP w Gimnazjum Publicznym w Dolicach przeprowadzono eliminacje powiatowe Ogólnopolskiego Turnieju Wiedzy Pożarniczej „Młodzież Zapobiega Pożarom”. W turnieju wzięli udział uczniowie w trzech kategoriach wiekowych (I gr. – uczniowie klas I-VI szkół podstawowych, II gr. – uczniowie szkół podstawowych klas VII-VIII oraz gimnazjum klas II i III, III gr. – uczniowie szkół ponadpodstawowych i ponadgimnazjalnych). Wszyscy uczniowie uhonorowani zostali upominkami, a zwycięzcy turnieju otrzymali nagrody ufundowane przez Starostę Stargardzkiego.

Komenda Powiatowa PSP ma dostęp do elektronicznej bazy Ministerstwa Edukacji Narodowej, w której znajdują się informacje obiektach wypoczynku dzieci i młodzieży. Baza

sprawdzana jest na bieżąco. W przypadku pojawienia się informacji o nowych obiektach, w których organizowany jest pobyt młodzieży, planowane są w nich czynności kontrolno-rozpoznawcze z zakresu ochrony przeciwpożarowej. Organizatorom wypoczynku proponowana jest zawsze możliwość zorganizowania wycieczek do tutejszej JRG.

Na stronie internetowej KP PSP w Stargardzie propagowana jest akcja „Czujka na Straży Twojego Bezpieczeństwa”. Można znaleźć także informacje dotyczące bezpiecznych zachowań oraz wskazówki jak zgłosić pożar lub postępować podczas innego zagrożenia.

2. Rozpoznawanie zagrożeń

3.1. Zagrożenia związane z rodzajem zabudowy

Na terenie powiatu dominującą część stanowią budynki zaliczone do kategorii zagrożenia ludzi ZL IV – mieszkalne. W znacznym stopniu występują budynki ZL III zlokalizowane na terenie całego powiatu (głównie szkoły, urzędy, ośrodki zdrowia, budynki biurowe, zakłady usługowe oraz mniejsze sklepy).

Największe skupisko budynków zaliczonych do kategorii zagrożenia ludzi ZL I (sklepy wielkopowierzchniowe, obiekty sakralne, obiekty sportowe i widowiskowe, obiekty gastronomiczne i rozrywkowe) oraz ZL II (szpitale, przedszkola, żłobki) występuje w Stargardzie. Obiekty należące do kategorii zagrożenia ludzi ZL V (zamieszkania zbiorowego) znajdują się w największej liczbie w mieście Stargard (m.in. hotele, internaty, domy dziecka, koszary wojskowe, zakład karny) oraz miejscowościach atrakcyjnych pod względem turystycznym tj. Ińsko, Zieleniewo i Morzyczyn.

Największe zagrożenie stwarzają konstrukcje palne starych budynków mieszkalnych, zużyte i źle eksploatowane instalacje wewnętrzne (najczęściej kominowa i elektryczna).

W tych obiektach występuje ryzyko rozprzestrzeniania się pożaru na inne sąsiadujące budynki lub budynki będące w zabudowie zwartej.

W Stargardzie znajduje się znaczna ilość obiektów średniowysokich i wysokich. Niektóre z nich posiadają nawet 11 kondygnacji, co przy prowadzeniu akcji ratowniczych na wyższych piętrach powoduje konieczność stosowania drabiny mechanicznej. Z dokonanej w latach wcześniejszych analizy możliwości dojazdu i sprawienia drabiny mechanicznej będącej na wyposażeniu JRG w Stargardzie wynika, że nie do wszystkich tych obiektów jest zapewniony

dogodny dostęp – stan obecny bez zmian. Spowodowane jest to przez różnego rodzaju przeszkody np. metalowe i betonowe słupki, coraz większą liczbę samochodów parkowanych przed budynkami, wysokie drzewa, a także przez sposób zagospodarowania terenów wokół budynków (place zabaw, zieleńce itp.)

3.2. Zagrożenia związane z funkcjonowaniem zakładów przemysłowych

Na terenie powiatu znajduje się niewielka liczba zakładów przemysłowych (większość w Stargardzkim Parku Przemysłowym oraz Parku Przemysłowym Nowych Technologii). Wśród nich istnieją zakłady oraz obiekty magazynowe, które ze względu na swoją wielkość stwarzają zagrożenie powstania pożarów o dużych rozmiarach i trudnych do opanowania. Należą do nich obiekty zlokalizowane w Stargardzie takie jak:

Fabryka opon BRIDGESTONE (obecnie w rozbudowie), Cukrownia KLUCZEWO (po rozbudowie w 2017r. o drugi silos - 60 tys. ton), KLIPPAN, BACKER OBR, Młyn JULIA, AL-SAMER magazyny zbożowe, Przedsiębiorstwo Energetyki Ciepłej, magazyny TRADIS, montownia maszyn przeładunkowych CARGOTEC, Centrum serwisowe stali Van Heyghen, zakład produkcji opakowań foliowych SPG POLSKA, magazyn akcesoriów tapicerskich OTTENSEN, zakład produkcji sukien ślubnych UNITED BRIDAL. Planowana jest także budowa centrum dystrybucji dla sieci sklepów LIDL.

Ponadto istnieją zakłady przemysłowe, które stwarzają istotne zagrożenie ze względu na rodzaj przetwarzanych materiałów palnych. Zakłady te to: Zakład produkcji zniczy ART-POL, Zakład produkcji świec zapachowych SPAAS CANDLES POLAND, Fabryka styropianu EUROTERMIKA, Zakład produkcji elementów gumowych STARGUM.

Obiektami stwarzającymi zagrożenie są również stacje paliw płynnych zlokalizowane w Stargardzie.

Ponadto dodatkowe zagrożenie stanowi zakład produkcji opon BRIDGESTONE, stosujący substancje chemiczne w ilościach, które kwalifikują go do grupy zakładów dużego ryzyka powstania poważnej awarii przemysłowej ZDR, stwarzających zagrożenie skażenia środowiska, w szczególności wody.

3.3. Zagrożenia związane z infrastrukturą komunikacyjną i transportową

Transport kolejowy

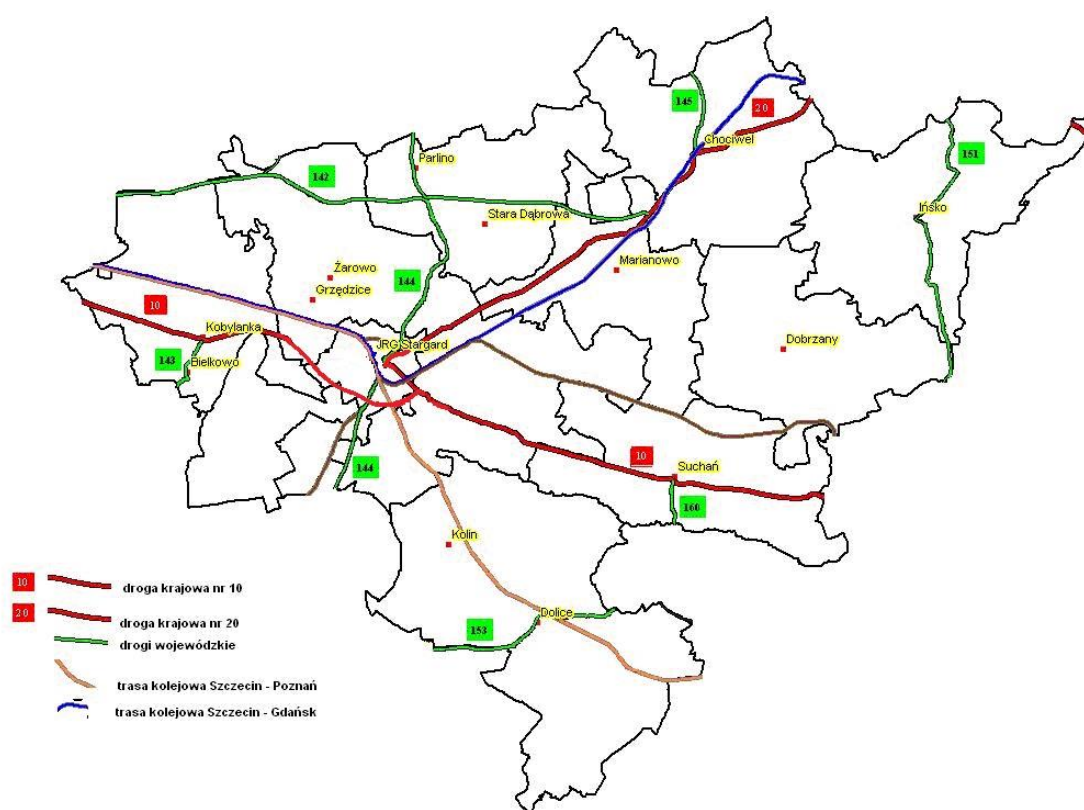
Przez teren miasta przebiegają linie kolejowe łączące Szczecin z Poznaniem oraz Gdańskiem, którymi transportowane są duże ilości materiałów niebezpiecznych stanowiących poważne zagrożenie w przypadku pożaru lub wycieku tych substancji.

Transportowane koleją substancje niebezpieczne to: fluorokrzemian sodu, kwas fluorokrzemowy, kwas fosforowy, węgiel wapnia, kwas siarkowy zużyty, benzen, dichlorek etylenu, metylotrichlorosilan, toluen, destylaty, ropy naftowej, siarka stopiona, dichlorometan, chlorofenolany ciekłe, chloran potasu, wodorotlenek sodu roztwór, kwas azotowy, olej opałowy lekki, materiały wybuchowe, azotan potasu, wodorotlenek sodu stały, o-dichlorobenzen, benzyna.

W związku z tym, iż na trasie między Szczecinem, a Poznaniem kursuje duża ilość pociągów pasażerskich, istnieje również ryzyko wystąpienia katastrofy kolejowej z dużą ilością ofiar i rannych.

Transport drogowy

Przez teren miasta przebiegają drogi krajowe nr 10 i 20 oraz odcinek drogi ekspresowej S10 (obwodnica Stargardu), na których panuje duże natężenie ruchu (rozpoczęła się także rozbudowa obwodnicy Kobyłanki w celu wydłużenia odcinka drogi ekspresowej). Po drogach tych poruszają się m.in. transporty materiałów niebezpiecznych i paliw płynnych. Mimo, iż brak danych na ten temat, to należy liczyć się z możliwością transportu drogowego tych samych substancji, które przewożone są koleją. Na tych i pozostałych drogach zagrożenie stanowią również cysterny transportujące benzynę, olej napędowy i gaz LPG do okolicznych stacji paliw oraz gaz LNG do zbiorników magazynowych w Ińsku i Chociwlu. W związku z dużym natężeniem ruchu na tych drogach notowana jest znaczna liczba wypadków drogowych z udziałem samochodów osobowych jak i ciężarowych.



Rysunek 3. Drogi komunikacyjne na terenie powiatu

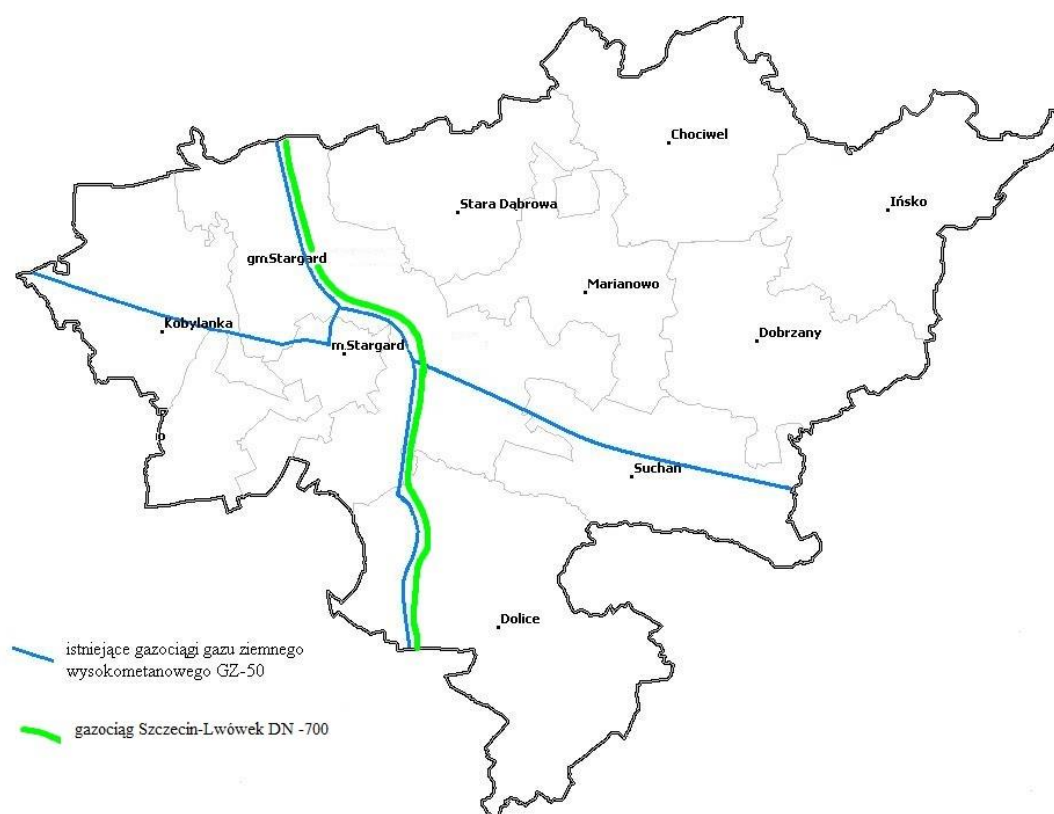
Transport gazociągami

Transport ruropięgowy jest z pewnością najbardziej bezpieczny dla środowiska, i mieszkanców jednakże z uwagi na rodzaj przesyłanego medium należy liczyć się z możliwością zagrożenia w przypadku jego rozszczelnienia lub uszkodzenia.

Zagrożenia te w powiecie stwarzają wysokociśnieniowe ruropięgi gazowe. Przebieg tych ruropięgów przedstawia tabela 2. Gazociągi wysokociśnieniowe przebiegają przez gminy Suchań, Stargard, Kobylankę oraz Dolice. Na terenie powiatu znajdują się dwie stacje redukcyjno-pomiarowe I stopnia w miejscowościach Lipnik i Strzebielewo oraz dwa zespoły zaworowo-upustowe na gazociągu Szczecin-Lwówek w miejscowościach Kolonia Kiczarowo i Małkocin.

Tabela 2. Trasy przebiegu instalacji gazowych

Lp.	Trasa przebiegu	Rodzaj i średnica przewodu, ciśnienie
1	Recz-Stargard	wysokociśnieniowy GZ-35; DN 250; 5 MPa
2	Stargard-Szczecin	wysokociśnieniowy GZ-50; DN 250; 6 MPa
3	Barlinek –Dolice -Stargard- Goleniów-Police	wysokociśnieniowy GZ-50; DN 500; 6 MPa
4	Szczecin –Lwówek	wysokociśnieniowy GZ-50; DN 700; 8,4 MPa



Rysunek 4. Przebiegi instalacji gazowych

3.4. Zagrożenia warunkami hydrometeorologicznymi oraz obecnością zbiorników i cieków wodnych (zagrożenie powodziowe)

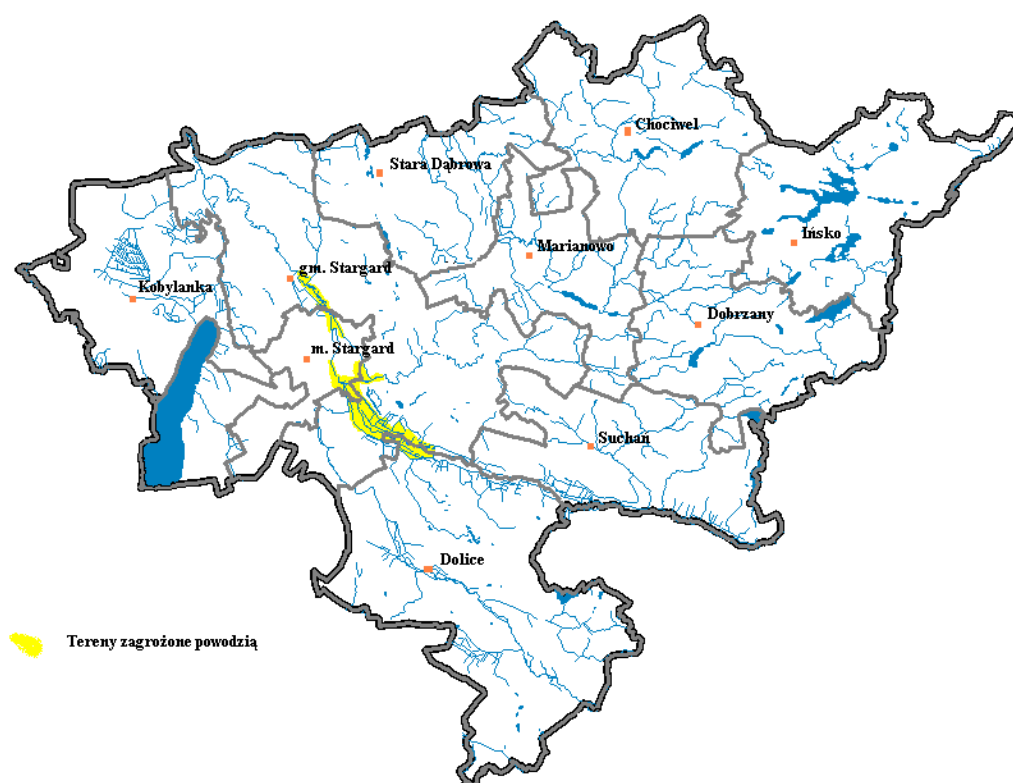
Zagrożenie powodziowe może wystąpić w przypadku długotrwałych ulewnych deszczy i gwałtownych roztopów. Największe zagrożenie może powodować rzeka Ina i jej dopływy Krapiel oraz Mała Ina. Nie przewiduje się zagrożenia powodzią budynków użyteczności publicznej, zamieszkania zbiorowego, gospodarstw rolnych oraz magazynów z substancjami niebezpiecznymi. Mogą jednak wystąpić podtopienia dróg lokalnych, które będą wymagały zamknięcia. W przypadku przekroczenia stanu alarmowego na rzece Inie (280)

istnieje możliwość podtopienia mostu na drodze gminnej Kępino-Stargard na odcinku ok. 100-200 m w odległości kilkunastu metrów od rzeki oraz przelania się wody przez górną nawierzchnię mostu. Zagrożone mogą być również budynki mieszkalne w Stargardzie w rejonie ulic Światopełka, Drzymały i Nadbrzeżnej. Zestawienie zagrożonych miejscowości przedstawia tabela 3.

Największe jeziora na terenie powiatu, na których znajdują się plaże niestrzeżone to: Krzemień, Wisola, Sierakowo, Gardzko, Kamienny Most, Chociwel, Okunie, Marianowskie, Szadzko, Storkowskie, Linówko, Stubnica, Długie. Jedynie nad jeziorami Ińsko i Miedwie można korzystać z miejskich plaż, które są strzeżone przez ratowników wodnych.

Tabela 3. Zagrożenie powodziowe miejscowości

Lp.	Rzeka, zbiornik	Powierzchnia zalewowa	Zagrożone miejscowości
1	Rzeka Ina	922 ha	Witkowo - Krępczewo - użytki zielone w dolinie rzeki Ina
2	Rzeka Ina	213 ha	Nie występują (tereny przy rzece wzdłuż południowej granicy gm. Suchań)
3	Rzeka Ina	50 ha	Część miasta Stargard w rejonie ulic Nadbrzeżnej, Drzymały i Światopełka



Rysunek 5. Tereny zagrożone powodzią

3.5. Zagrożenia związane z występowaniem obszarów leśnych

Lasy powiatu stargardzkiego zajmują powierzchnię 328,1 km², co stanowi 23,0% lesistości. Przeciętny wiek drzewostanu wynosi około 50 lat. Na terenie powiatu występują przeważnie lasy mieszane. Drzewostany liściaste zostały w znacznym stopniu przekształcone w lasy sosnowe z domieszką gatunków obcych – przeważnie świerka pospolitego. Kompleksy leśne na terenie powiatu zarządzane są przez cztery nadleśnictwa : Kliniska, Dobrzany, Choszczno, Łobez.

Zagrożenie na obszarach leśnych jest zależne od warunków atmosferycznych oraz rodzaju drzewostanu. W zdecydowanej większości lasy na terenie powiatu zaliczone są do II kategorii zagrożenia pożarowego, zajmują one 231,1 km² powierzchni. Lasy te należą do Nadleśnictw: Dobrzany, Choszczno oraz Łobez (tabela 4).

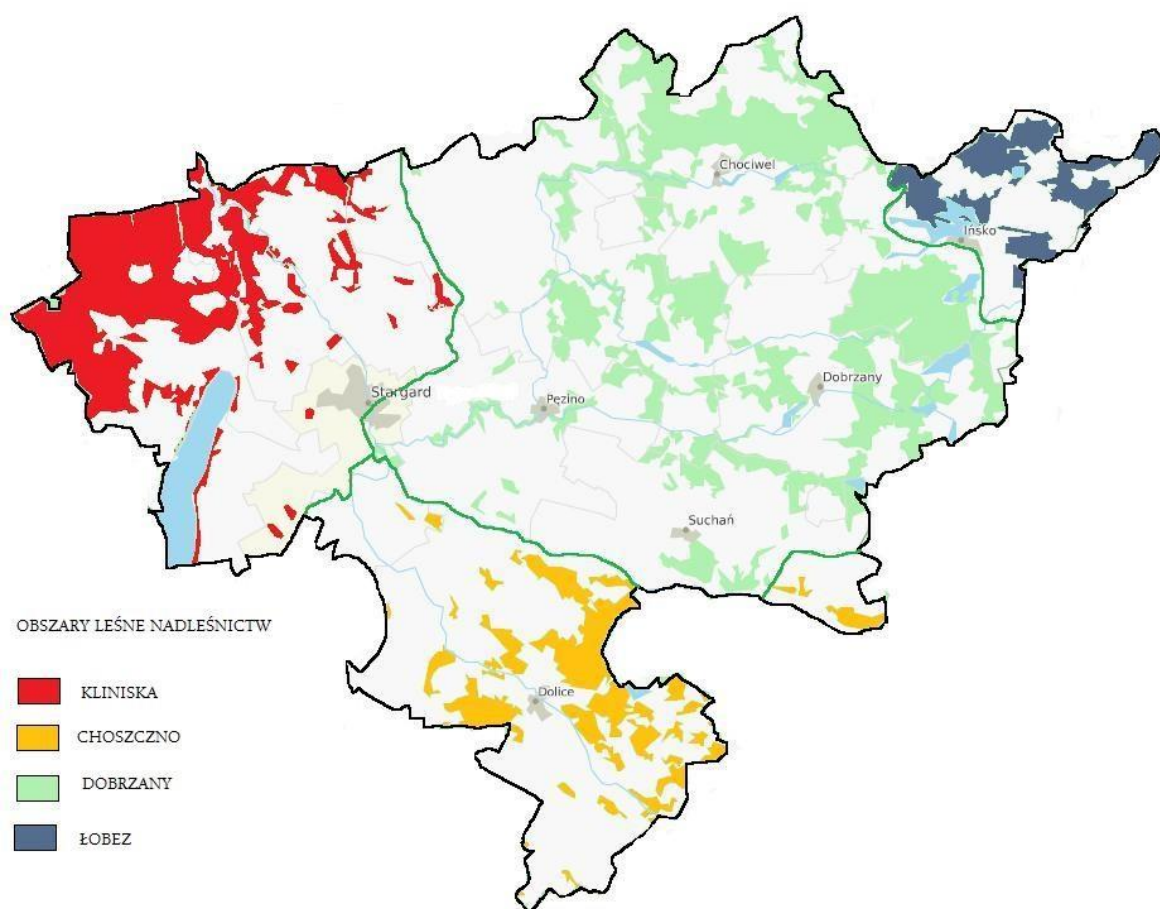
Tabela 4. Powierzchnia lasów w poszczególnych gminach

Miasto / Gmina	Powierzchnia całkowita [km ²]	Powierzchnia lasów [km ²]	Kategoria zagrożenia pożarowego lasu
Stargard Miasto	48	1	II
Chociwel	161	60,8	II
Dobrzany	135	45,7	II
Ińsko	151	26,9	II
Suchań	133	17,1	II
Dolice	237	62,2	II
Kobylanka	122	69,7	I
Marianowo	102	14,6	II
Stara Dąbrowa	112	2,8	II
Stargard Gmina	318	27,3	I
RAZEM	1519	328,1	

Największe zagrożenie pożarowe lasów występuje natomiast w nadleśnictwie Kliniska, którego obszary leśne występują w gminach Kobylanka oraz Stargard, obszary te zaliczone są do I kategorii zagrożenia pożarowego. Łączna powierzchnia tych obszarów to 96 km². Na terenie tego nadleśnictwa wszechobecnym gatunkiem drzewiastym jest sosna, której udział wynosi 89,6%. Procentowy udział gatunków lasotwórczych przedstawia się następująco: Sosna 89,6%, Modrzew 0,3%, Świerk 0,5%, Buk 2,1%, Dąb 1,4%, Brzoza 3,1%, Olcha 3,0%”.

Z tego też względu jak również w związku z występowaniem dużych i zwartych kompleksów leśnych, mogą występować pożary o znacznych rozmiarach, zagrażające między

innymi zabudowaniami w miejscowościach wśród nich położonych. Najczęstszymi miejscami i przyczynami pożarów leśnych są: pożary nieużytków rolnych, z których pożary przenoszą się na lasy, wzmagający się ruch turystyczny oraz podpalenia umyślne. Dotychczas pożary lasów występowały przeważnie na obrzeżach tych kompleksów, lecz najtrudniejsza sytuacja mogłaby wystąpić w przypadku powstania pożaru w głębi obszaru leśnego np. w okolicach Dobrzan i Reptowa.



Rysunek 6. Obszary leśne

3.6. Podsumowanie i wnioski

Opisane powyżej typy zagrożeń nie wyczerpują wszystkich ewentualności mogących stwarzać zagrożenia dla życia, zdrowia i mienia. Do innych miejscowych zagrożeń, które mogą wystąpić zaliczyć można upadki drzew i zniszczenie konstrukcji powstałe w wyniku działania silnych wiatrów, zasypanie ludzi podczas wykonywania prac inżyniersko – budowlanych, zjawiska przyrodnicze (susza, gradobicie, śnieżyce), awaryjne uszkodzenia

maszyn i urządzeń technologicznych, zdarzenia związane z udziałem osób psychicznie chorych i samobójców, katastrofy technicznej infrastruktury komunalnej, katastrofy lotnicze związane z korytarzami przelotu samolotów, ataki terrorystyczne czy też zagrożenie radiacyjne od elektrowni zlokalizowanych poza granicami kraju.

Największe zagrożenia związane są z:

- występowaniem zakładu dużego ryzyka wystąpienia poważnej awarii przemysłowej,
- dużymi obszarami leśnymi I i II kategorii zagrożenia pożarowego,
- dużą liczbą obiektów wysokich w m. Stargard.
- przewozem materiałów niebezpiecznych w transporcie kolejowym i drogowym,
- dużym natężeniem ruchu na drogach krajowych oraz w ruchu kolejowym,
- przebiegiem przez teren powiatu gazociągów wysokiego ciśnienia,
- występowaniem dużych obiektów produkcyjno-magazynowych, w których mogą powstać pożary o dużych rozmiarach i trudnych do opanowania.

Obiekty charakterystyczne z punktu widzenia systemu ratowniczego

Do obiektów takich należą:

- budynki wysokie na terenie m. Stargard – konieczność stosowania drabiny mechanicznej
i problemy z jej dojazdem i dostępem do obiektów,
- zakład dużego ryzyka poważnej awarii przemysłowej (ZDR),
- duże obszary leśne – obszar w gminach Stargard i Kobylanka (I kategoria zagrożenia pożarowego),
- trasy kolejowe Szczecin – Poznań, Szczecin- Gdańsk oraz drogi krajowe nr S10, 10 i 20 – duże natężenie ruchu, transport materiałów niebezpiecznych,
- zakłady oraz obiekty magazynowe, które ze względu na swoją wielkość stwarzają zagrożenie powstania pożarów o dużych rozmiarach i trudnych do opanowania.

Określenie stopni zagrożeń gmin i powiatu.

Wg obliczeń dokonanych za pomocą arkusza kalkulacyjnego stopnie zagrożenia gmin oraz powiatu przedstawiają się następująco:



Rysunek 7. Stopnie zagrożeń w poszczególnych gminach

Miasto / Gmina	Stopień zagrożenia gminy	Główne rodzaje zagrożeń w gminie, które decydują o wysokości stopniu zagrożenia
Miasto Stargard	Z _{III G}	<ul style="list-style-type: none"> liczba mieszkańców, duża liczba budynków wysokich, duża liczba obiektów ZL III oraz znaczna liczba obiektów ZL I, ZL II oraz ZL V, przebieg przez teren miasta gazociągu wysokiego ciśnienia, droga krajowa o dużym natężeniu ruchu, w tym transport drogowy materiałów niebezpiecznych, transport kolejowy o dużym natężeniu ruchu, w tym transport materiałów niebezpiecznych, znaczna liczba zakładów przemysłowych, w tym o obiektów dużych rozmiarach. zakład dużego ryzyka poważnej awarii przemysłowej (ZDR)
Gmina Stargard	Z _{III G}	<ul style="list-style-type: none"> przebieg przez teren gminy gazociągów wysokiego ciśnienia, transport kolejowy o dużym natężeniu ruchu, w tym transport materiałów niebezpiecznych, droga krajowa o dużym natężeniu ruchu, w tym transport drogowy materiałów niebezpiecznych, duży obszar leśny zaliczony do I kategorii zagrożenia pożarowego.
Suchań	Z _{II G}	<ul style="list-style-type: none"> drogowy transport materiałów niebezpiecznych, przebieg przez teren gminy gazociągu wysokiego ciśnienia, obszary leśne należące do II kategorii zagrożenia pożarowego,
Chociwiel	Z _{II G}	<ul style="list-style-type: none"> obszary leśne należące do II kategorii zagrożenia pożarowego, transport kolejowy i drogowy, w tym transport materiałów niebezpiecznych,
Dolice	Z _{III G}	<ul style="list-style-type: none"> obszary leśne należące do II kategorii zagrożenia pożarowego, transport kolejowy o dużym natężeniu ruchu, w tym transport materiałów niebezpiecznych, przebieg przez teren gminy gazociągu wysokiego ciśnienia,
Ińsko	Z _{II G}	<ul style="list-style-type: none"> obszary leśne należące do II kategorii zagrożenia pożarowego, pojedyncze zakłady przemysłowe,
Marianowo	Z _{II G}	<ul style="list-style-type: none"> obszary leśne należące do II kategorii zagrożenia pożarowego, transport kolejowy i drogowy, w tym transport materiałów niebezpiecznych,
Dobrzany	Z _{II G}	<ul style="list-style-type: none"> obszary leśne należące do II kategorii zagrożenia pożarowego,
Kobyłanka	Z _{III G}	<ul style="list-style-type: none"> przebieg przez teren gminy gazociągu wysokiego ciśnienia, transport kolejowy o dużym natężeniu ruchu, w tym transport materiałów niebezpiecznych, droga krajowa o dużym natężeniu ruchu, w tym transport drogowy materiałów niebezpiecznych (rozbudowa drogi typu S), duży obszar leśny zaliczony do I kategorii zagrożenia pożarowego,
Stara Dąbrowa	Z _{I G}	<ul style="list-style-type: none"> przebieg przez teren gminy drogi wojewódzkiej o średnim natężeniu ruchu, palna konstrukcja budynków.

POWIAT STARGARDZKI

Stopień zagrożenia Z_{III P}

V. GOSPODARKA FINANSOWA I ZABEZPIECZENIE LOGISTYCZNE

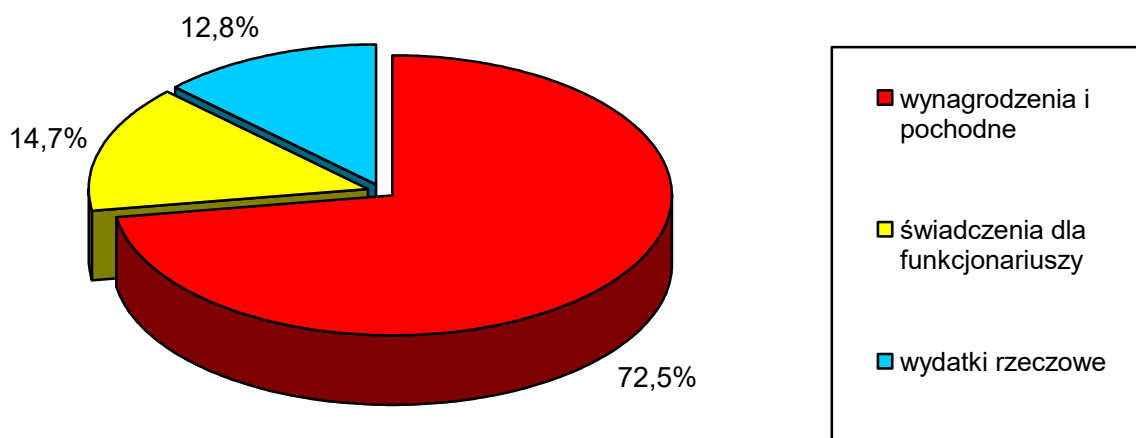
Komenda Powiatowa Państwowej Straży Pożarnej w Stargardzie jest finansowana z dotacji celowej, przekazanej z budżetu państwa na zadania bieżące z zakresu administracji rządowej oraz inne zadania zlecone ustawami realizowane przez powiat w dziale 754 – Bezpieczeństwo publiczne i ochrona przeciwpożarowa.

Komendant Powiatowy jest dysponentem środków finansowych na zadania statutowe, odpowiadając tym samym za wykonanie planu finansowego. W roku 2018 struktura budżetu Komendy Powiatowej Państwowej Straży Pożarnej w Stargardzie w dziale 754, rozdziale 75411 przedstawia się następująco:

wydatki ogółem: 7.372.496,96 zł

w tym:

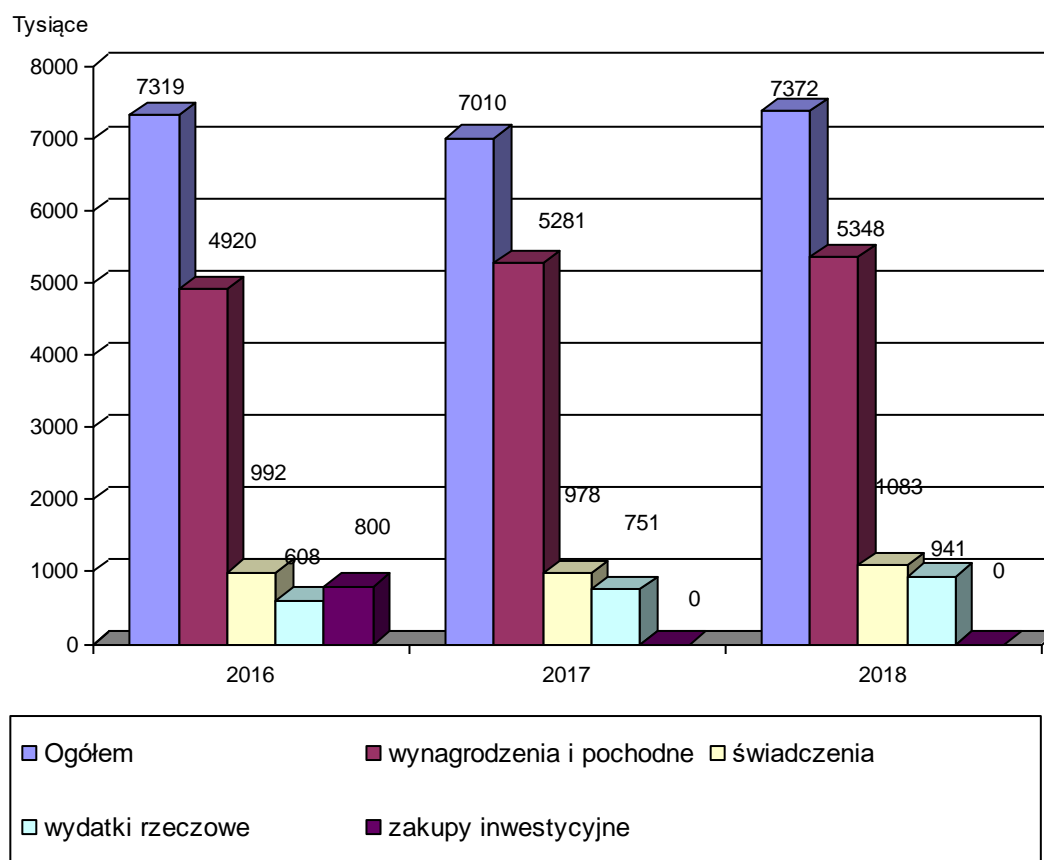
- wynagrodzenia i pochodne: 5.347.992,89 zł,
- świadczenia dla funkcjonariuszy: 1.083.141,76 zł,
- wydatki rzeczowe: 941.362,31 zł,



Wykres 1 - Struktura wydatków

Z przedstawionych danych liczbowych wynika, że ok. 87,2 % wydatków stanowiły wydatki na wynagrodzenia oraz świadczenia dla funkcjonariuszy i pracowników cywilnych,

12,8 % budżetu przeznaczone było na wydatki rzeczowe, natomiast brak było środków na wydatki inwestycyjne.



Wykres 2. Struktura wydatków w latach 2016-2018

Ze środków na wydatki bieżące można było prowadzić podstawową działalność statutową komendy. Na bieżąco dokonywane były naprawy i obligatoryjne przeglądy eksploatowanego sprzętu, uzupełnianie wyposażenie sprzętowe na samochodach w celu prawidłowego prowadzenia akcji ratowniczo-gaśniczych, zakupiono wyekwipowanie osobiste strażaków oraz sprzęt i materiały niezbędne do prowadzenia działalności.

Zakupiono następujący sprzęt ochrony osobistej ratowników:

- 15 kompletów ubrań specjalnych,
- 35 kompletów ubrań koszarowych,
- 10 sztuk hełmów Gallet F1,
- 36 par butów koszarowych,
- 50 par rękawic specjalnych,
- 20 par butów strażackich skórzanych,

- 11 par butów strażackich gumowych,

Dokonano zakupu również sprzętu na wyposażenie nowego samochodu ratowniczo – gaśniczego pozyskanego w 2018 roku – min. motopompę pływającą, agregat oddymiający, wytwornicę piany, radiotelefony przenośne – 5 sztuk.

W trakcie prac związanych z „Termomodernizacją budynków Komendy Powiatowej Państwowej Straży Pożarnej w Stargardzie” stwierdzono konieczność wykonania robót dodatkowych związanych z wymianą pokrycia dachowego budynku administracyjno-socjalno-garażowego (część administracyjna) – istniejące pokrycie papowe ze względu na czasookres użytkowania jest nieszczelne. W roku 2017 rozpoczęto prace remontowe poszycia dachowego w zakresie robót blacharsko-dekarskich, zadanie ukończono w I kwartale 2018 r.

W związku z pozyskaniem dodatkowych środków finansowych z rezerwy celowej budżetu państwa (łącznie 313 00,00 zł) wykonano następujące prace:

- remont zasilania awaryjnego obiektu komendy, wymiana wyeksploatowanych części agregatu prądotwórczego oraz UPS.
- remont pomieszczenia do czyszczenia pojazdów z wymianą myjki oraz wentylacji.
- remont pomieszczenia do czyszczenia i prania ubrań specjalnych z wymianą pralnic.
- remont systemu alarmowego i monitoringu w obiektach komendy.
- remont masztu antenowy -wymiana na wyższy, przeniesienie anten i oprzyrządowania.
- naprawa wału napędowego w pojeździe GCBA.

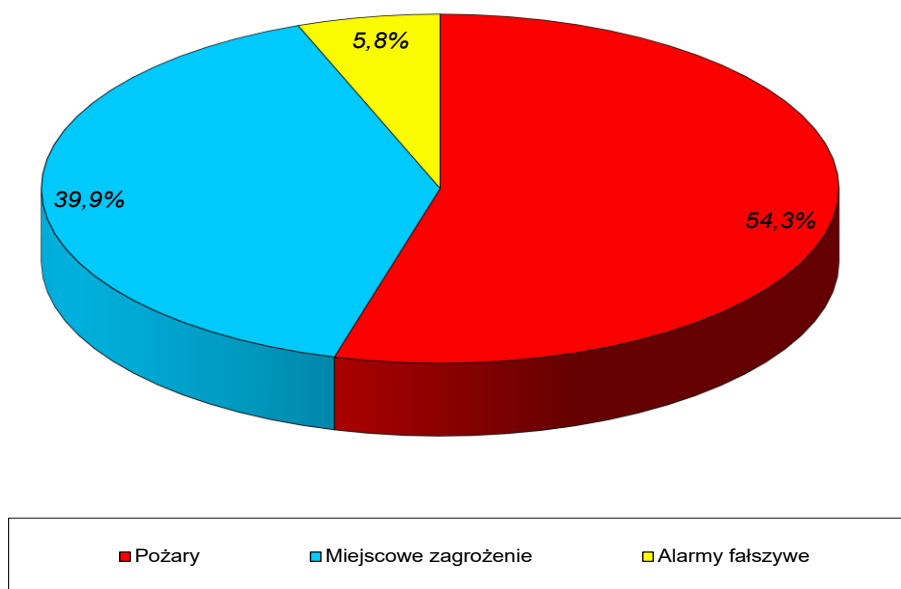
W ciągu roku nie było problemów z płynnością finansową, w związku z czym wszystkie płatności zarówno w stosunku do funkcjonariuszy jak i kontrahentów odbywały się w granicach obligatoryjnych terminów. Reasumując można stwierdzić, że rok 2018 dla Komendy Powiatowej Państwowej Straży Pożarnej w Stargardzie był dobrym rokiem i nie było większych problemów z prowadzeniem polityki finansowej.

IV. DZIAŁANIA RATOWNICZE

W roku 2018 na ogólną ilość interwencji w naszym województwie **23 100**, nasz powiat plasuje się na 4 miejscu z ilością 1500 zdarzeń, co stanowi 6,49% zdarzeń odnotowanych w województwie.

Na ogólną liczbę zdarzeń w naszym powiecie przypada:

- 814 pożarów, co stanowi 39,9 % zdarzeń,
- 599 miejscowych zagrożeń, co stanowi 54,3 % zdarzeń,
- 87 alarmów fałszywych, co stanowi 5,8 % zdarzeń.



Wykres 3. Struktura zdarzeń na terenie powiatu w 2018 r.

Wśród pożarów na terenie powiatu odnotowano:

- 785 pożarów małych,
- 25 pożarów średnich,
- 3 pożarów dużych,
- 1 pożar bardzo duży.

Wśród miejscowych zagrożeń na terenie powiatu ze względu na ich wielkość odnotowano:

- 103 zdarzeń małych,
- 493 zdarzeń lokalnych,
- 3 zdarzenia średnie.

Biorąc pod uwagę ilości zdarzeń w poszczególnych gminach największą ich ilość odnotowano na terenie miasta Stargard – 659.

W porównaniu do roku 2017 w dwóch gminach nastąpił spadek ilości interwencji tj. w gminie Dobrzany o 10,47% oraz Ińsko o 9,26%. Pozostałe gminy zanotowały wzrost interwencji. Największy wzrost zdarzeń odnotowano w gminie Stargard, gdzie ilość interwencji wzrosła o 86,36 % (patrz tabela 5).

Tabela 5. Zestawienie zdarzeń w poszczególnych gminach w latach 2013-2018

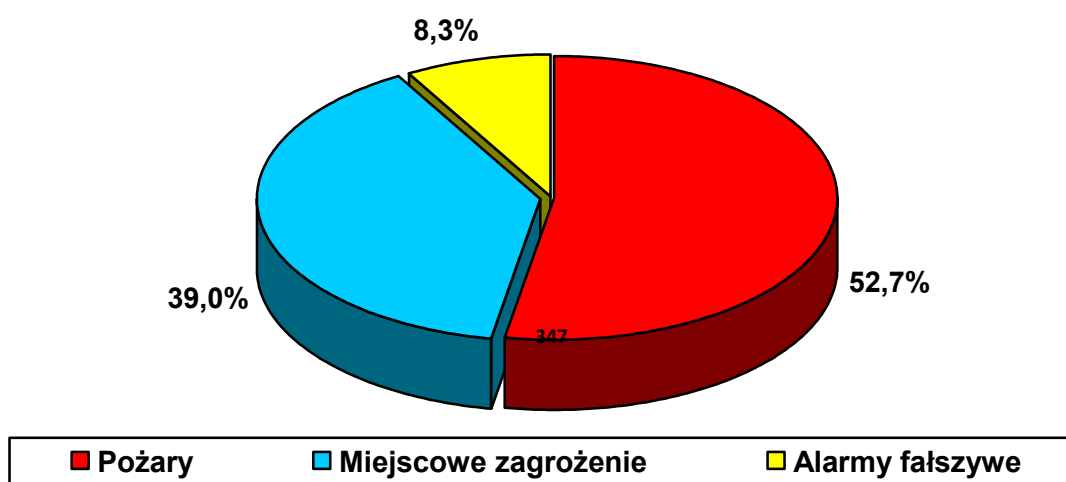
Lp	Gmina	Ilość zdarzeń					
		Rok 2018	Rok 2017	Rok 2016	Rok 2015	Rok 2014	Rok 2013
1	m.Stargard	659	632	630	627	555	682
2	Stargard	246	132	142	132	143	159
3	Dolice	81	70	66	66	52	37
4	Dobrzany	77	86	72	50	62	55
5	Chociwel	100	76	95	83	66	84
6	Ińsko	49	54	47	41	47	48
7	Kobylanka	79	64	53	57	67	43
8	Suchań	69	43	45	44	51	59
9	Marianowo	69	48	34	25	30	26
10	Stara Dąbrowa	71	59	54	30	64	66

W roku 2018 w mieście Stargard zanotowaliśmy nieznaczny wzrost interwencji z 632 w roku 2017 do 659 w roku 2018. Wśród tych zdarzeń wystąpiło:

- 347 pożarów,
- 257 miejscowych zagrożeń,
- 55 alarmów fałszywych.

Zdecydowana większość pożarów w mieście, to pożary małe, (97,4%), które nie przekroczyły 70 m² spalonej powierzchni obiektów czy pomieszczeń lub do 1 ha powierzchni

poza budynkami. Taki duży odsetek pożarów małych wynika z szybkiej interwencji naszej jednostki jak również wczesnego zauważenia i zaalarmowania straży pożarnej. Tylko w 9 przypadkach zanotowaliśmy pożary zaliczane do pożarów średnich.



Wykres 4. Struktura zdarzeń w mieście Stargard - 2018 r.

Likwidowane w 2018 roku miejscowe zagrożenia przez jednostki ochrony przeciwpożarowej na terenie miasta związane były z:

- silnymi wiatrami – 13
- przyborami wód – 5
- opadami śniegu – 3
- opadami deszczu - 14
- zagrożeniem chemicznym – 5
- zagrożeniem infrastruktury komunalnej – 2
- zagrożenie w transporcie drogowym – 48
- zagrożenie w transporcie kolejowym – 1
- na obszarach wodnych – 4
- medyczne – 22

Tabela 6. Ilość interwencji w mieście w latach 2014-2018

Rodzaj zdarzenia	Rok									
	2018		2017		2016		2015		2014	
	ilość	% udział w stosunku do zdarzeń w powiecie	ilość	% udział w stosunku do zdarzeń w powiecie	ilość	% udział w stosunku do zdarzeń w powiecie	ilość	% udział w stosunku do zdarzeń w powiecie	ilość	% udział w stosunku do zdarzeń w powiecie
Pożary	347	52,7	276	43,67	339	53,08	356	29,97	292	53,1
Miejscowe zagrożenia	257	39,0	281	44,46	267	42,38	246	20,71	231	42,0
Alarmy fałszywe	55	8,30	75	11,86	24	3,8	25	2,1	27	4,9
Ogółem	659		632		630		627		550	

Najczęściej bo 215 razy (176 w 2017 r.) ratownicy gasili pożary „w innych obiektach” do których zakwalifikowane są: zsypy, śmietniki; garaże samochodowe, pojedyncze drzewa, pobocza dróg, trawy, trawniki. Natomiast podczas miejscowych zagrożeń najczęściej interweniowaliśmy w obiektach mieszkalnych.

Szczegółowe zestawienie zdarzeń z podziałem na obiekty przedstawiają tabel 7, 8 i 9.

W czasie zaistniałych zdarzeń na terenie miasta Stargard w roku 2018 odnotowano 52 osoby poszkodowane w tym 5 ofiar śmiertelnych.

Tabela 7. Dane statystyczne wg miejsca powstania za lata 2014-2018

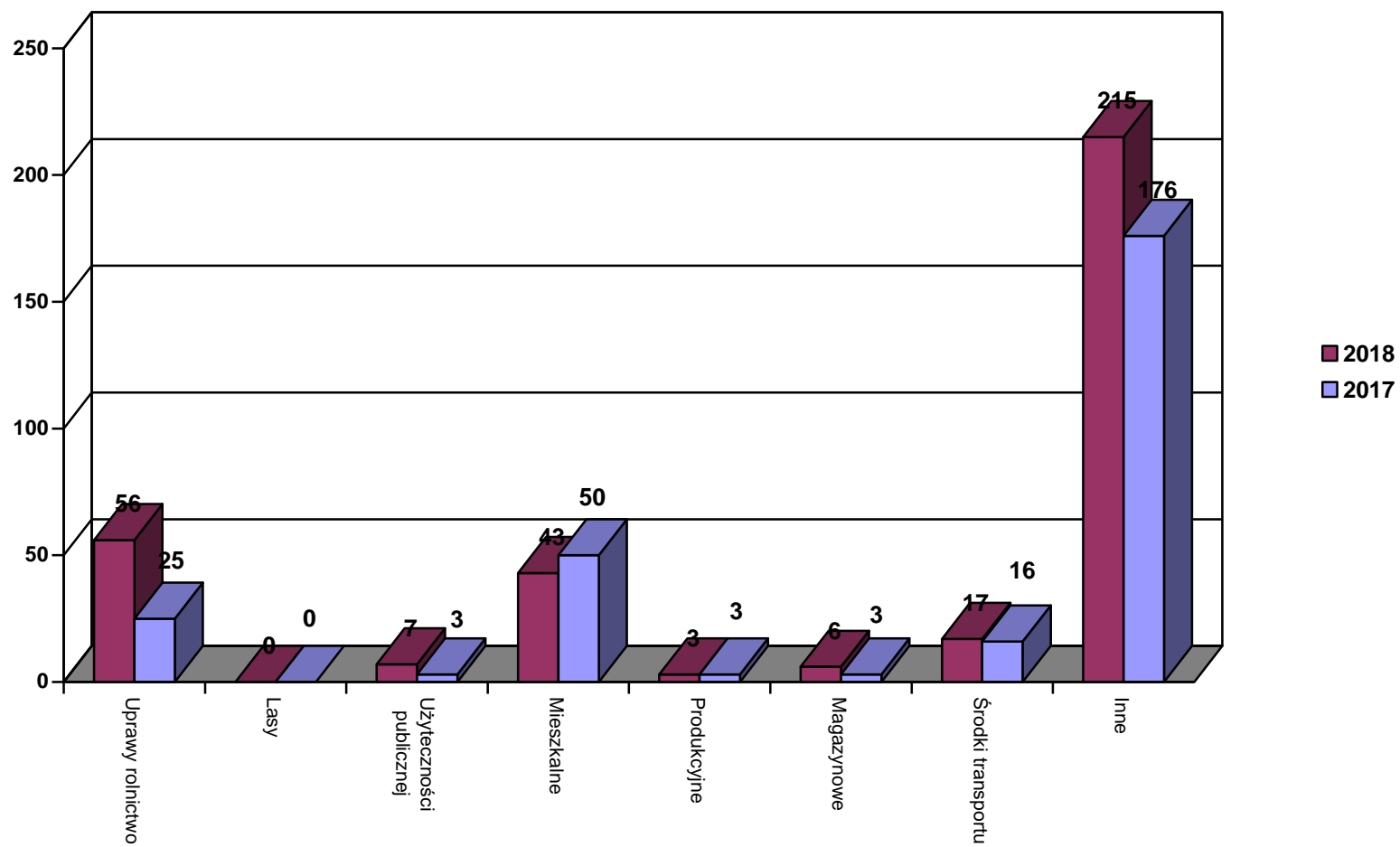
Rodzaj obiektu	Ilość pożarów					Ilość MZ				
	2018	2017	2016	2015	2014	2018	2017	2016	2015	2014
Uprawy rolnictwo	56	25	78	92	65	0	1	0	0	0
Lasy	0	0	0	2	0	2	2	0	1	1
Obiekty użyteczności publicznej	7	3	8	12	8	7	21	16	10	3
Obiekty mieszkalne	43	50	48	30	12	138	114	128	112	47
Obiekty produkcyjne	3	3	1	1	1		0	1	1	1
Obiekty magazynowe	6	3	3	7	6	3	3	2	2	0
Środki transportu	17	16	20	11	6	48	47	40	31	9
Inne obiekty	215	176	181	201	140	58	93	80	89	45

Na terenie miasta najwięcej interwencji zanotowaliśmy w miesiącach: marcu – 80, sierpniu – 70 i luty/lipiec - 66. Najmniej zdarzeń odnotowano w listopadzie – 30 (patrz wykresy 7,8 i 9)

Tabela 8. Liczba pożarów w porównaniu do roku ubiegłego, w rozbiciu na kod obiektu

Lp.	Kod obiektu	2017	2018
1	Obiekty użyteczności publicznej	3	7
1.1	Administracyjno-biurowe, banki		1
1.2	Oświaty i nauki, w szczególności budynki dydaktyczne, szkoły, przedszkola		
1.3	Służby zdrowia, w szczególności szpitale, sanatoria, domy opieki społecznej, przychodnie, żłobki		2
1.4	Handlowo-usługowe, w szczególności sklepy, domy towarowe, lokale gastronomiczne, hurtownie, zakłady usługowe	2	3
1.5	Obsługi pasażerów w komunikacji, w szczególności dworce kolejowe i autobusowe, porty rzeczne i morskie, dworce lotnicze		
1.6	Widowiskowo-rozrywkowe i sportowe		
1.7	Kultu religijnego, sakralne		
1.8	Zakłady odosobnienia, w szczególności zakłady karne, areszty śledcze, domy poprawcze		
1.9	Inne obiekty użyteczności publicznej	1	1
2	Obiekty mieszkalne	50	43
2.1	Hotele, noclegownie	2	
2.2	Jednorodzinne, w tym bliźniaki, zabudowa szeregowa	3	7
2.3	Wielorodzinne	38	32
2.4	Budynki mieszkalne w gospodarstwach rolnych		
2.5	Inne obiekty mieszkalne, w szczególności altanki, barakowozy, domki letniskowe	7	4
3	Obiekty produkcyjne	3	3
3.1	Budynki produkcyjne	2	1
3.2	Instalacje technologiczne poza budynkami		
3.3	Maszyny i urządzenia technologiczne	1	
3.4	Budynki gospodarcze (w tym wiaty, bez garaży)		2
3.5	Pomieszczenia administracyjne		
4	Obiekty magazynowe	3	6
4.1	Magazyny, wiaty na terenie zakładów produkcyjnych	2	3
4.2	Magazyny, hurtownie, wiaty wolno stojące (bez obiektów wymienionych w punktach 104 i 401)		1
4.3	Place budowy i zaplecza budowy		
4.5	Place składowe, w tym także hałdy	1	2
5	Środki transportu	16	17
5.1	Drogowe - autobusy, trolejbusy		
5.2	Drogowe - samochody ciężarowe, maszyny drogowe, cysterny, przyczepy do samochodów ciężarowych	1	
5.3	Drogowe - samochody osobowe, przyczepy samochodów osobowych	14	16

Lp.	Kod obiektu	2017	2018
5.4	Kolejowe - ruchu pasażerskiego, np. wagony pasażerskie, typu pasażerskiego, socjalne	1	1
5.5	Śródlądowe - obiekty pływające, w tym jachty, żagłówki, łodzie		
6	Lasy (państwowe i prywatne)	0	0
6.1	Uprawy leśne		
6.2	Młodniki		
6.3	Drzewostan II klasy wieku		
6.4	Drzewostany III i powyżej klasy wieku		
6.5	Inne powierzchnie w obszarach leśnych		
6.6	Powierzchnie zalesione na obszarach nieleśnych np. parki, lasy miejskie		
7	Uprawy, rolnictwo	25	56
7.1	Nieużytkowane powierzchnie rolnicze	16	53
7.2	Uprawy rolne oraz łąki, rżyska i pożary powstałe podczas zbiorów tych upraw	4	1
7.3	Maszyny rolnicze, traktory, inne środki transportu związane z rolnictwem	1	
7.4	Sterty, stogi, brogi	3	
7.5	Budynki i instalacje przerobu produktów rolnych		
7.6	Budynki inwentarskie, hodowlane, magazynowe (stodoły), szklarnie		
7.7	Budynki gospodarcze (szopy, komórki, wiaty, kotłownie - bez garaży)	1	2
8	Inne obiekty	176	215
8.1	Śmietniki wolnostojące, wysypiska śmieci	111	128
8.2	Zsypy pomieszczenia zsypowe, śmietniki wewnątrz budynków	2	
8.3	Kanały wentylacyjne, dymowe, dylatacje, palne elewacje lub okładziny ścian zewnętrznych	21	12
8.4	Garaże, warsztaty samochodowe poza budynkami, w tym kompleksy garażowe	1	1
8.6	Garaże, warsztaty samochodowe wewnątrz pozostałych budynków lub ich części, zaliczonych do kategorii zagrożenia ludzi (ZL)		
8.7	Garaże, warsztaty samochodowe wewnątrz budynków magazynowych i produkcyjnych		
8.8	Zabytki kultury materialnej nie będące budynkami		
8.9	Obiekty lub grupa obiektów przyrody naturalnej np. pojedyncze drzewa, minerały, jaskinie, inne	4	7
8.13	Obiekty wojskowe	1	1
8.15	Pobocza dróg i szlaków komunikacyjnych (ale bez zdarzeń z udziałem środków transportu, bez pożarów traw na poboczach)		2
8.16	Płyty manewrowe i pasy lotnisk, szlaki kolejowe i manewrowe, drogi i ulice (ale bez zdarzeń z udziałem środków transportu, bez pożarów traw)		3
8.17	Trawy, trawniki na terenach nierolniczych, poboczach dróg i szlaków, ulic	26	46
8.19	Inne nietypowe obiekty, budynki, instalacje	10	15
	RAZEM:	276	347

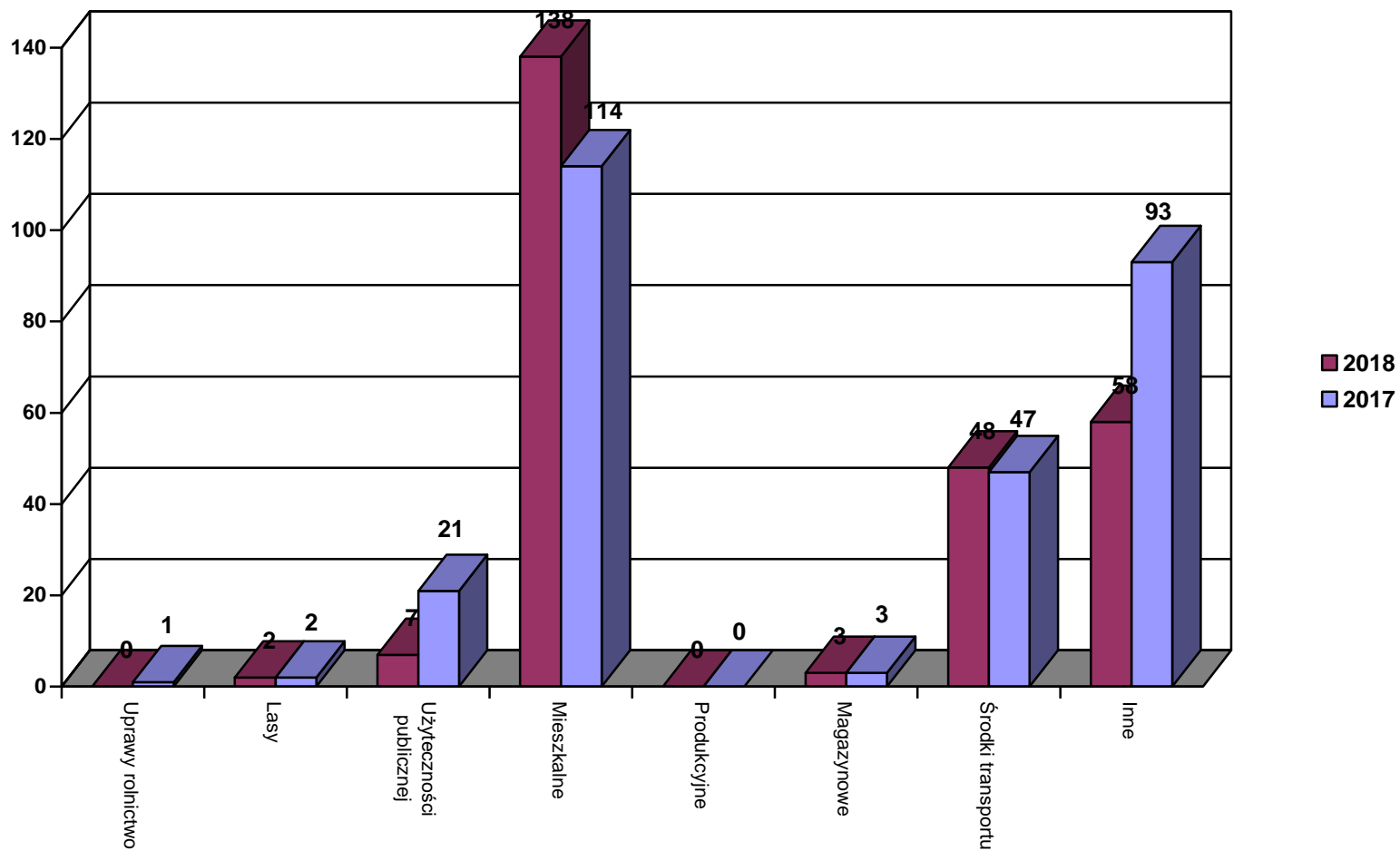


Wykres 5. Pożary w obiektach w porównaniu z rokiem 2017.

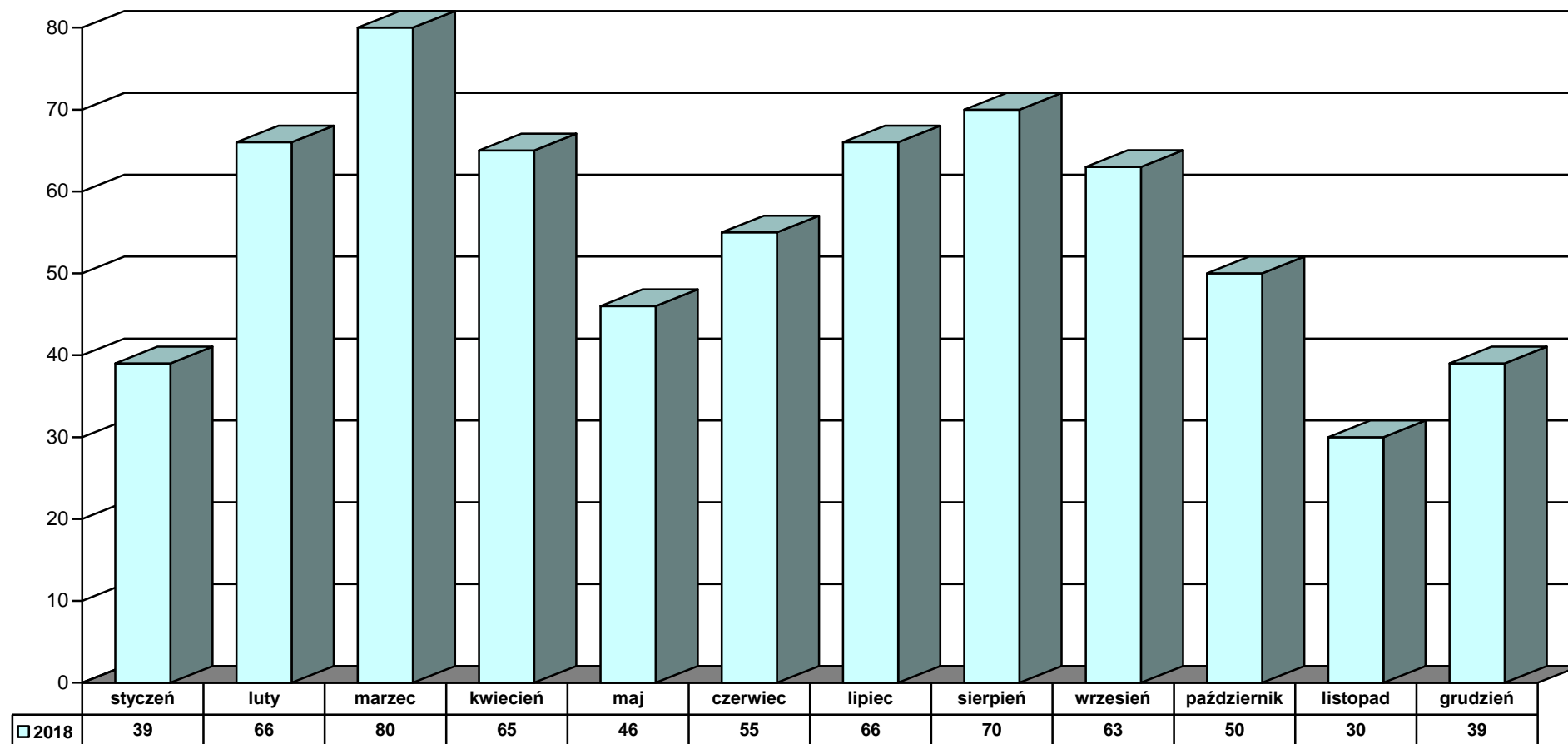
Tabela 9. Liczba miejscowych zagrożeń , w porównaniu z rokiem ubiegłym, w rozbiciu na kod obiektu

Lp.	Kod obiektu	2017	2018
1	Obiekty użyteczności publicznej	21	5
1.1	Administracyjno-biurowe, banki	3	1
1.2	Oświaty i nauki, w szczególności budynki dydaktyczne, szkoły, przedszkola	3	4
1.3	Służby zdrowia, w szczególności szpitale, sanatoria, domy opieki społecznej, przychodnie, żłobki	3	
1.4	Handlowo-usługowe, w szczególności sklepy, domy towarowe, lokale gastronomiczne, hurtownie, zakłady usługowe	8	1
1.5	Widowiskowo-rozrywkowe i sportowe		
1.6	Kultu religijnego, sakralne		
1.7	Biblioteki, archiwa	4	
1.8	Inne obiekty użyteczności publicznej		1
2	Obiekty mieszkalne	114	138
2.1	Hotele i noclegownie	1	
2.2	Domy emerytów		1
2.3	Jednorodzinne, w tym bliźniaki, zabudowa szeregowa	15	20
2.4	Wielorodzinne	96	112
2.5	Budynki mieszkalne w gospodarstwach rolnych	1	
2.6	Inne obiekty mieszkalne, w szczególności altanki, barakowozy, domki letniskowe	1	4
3	Obiekty produkcyjne	0	1
3.1	Budynki produkcyjne		
3.3	Pomieszczenia socjalne		1
4	Obiekty magazynowe	3	3
4.1	Magazyny, wiaty na terenie zakładów produkcyjnych		
4.2	Magazyny, hurtownie, wiaty wolno stojące (bez obiektów wymienionych w punktach 104 i 401)	1	2
4.3	Place składowiska	1	1
4.4	Zbiorniki składowe stałe	1	
4.5	Stacje paliw płynnych i gazu płynnego		
5	Środki transportu	47	48
5.1	Drogowe - motocykle, jednoślady	1	3
5.2	Drogowe - autobusy, trolejbusy		
5.3	Drogowe - samochody ciężarowe, maszyny drogowe, cysterny, przyczepy do samochodów ciężarowych	3	2
5.4	Drogowe - samochody osobowe, przyczepy samochodów osobowych	42	42
5.5	Kolejowe - ruchu pasażerskiego, np. wagony pasażerskie, typu pasażerskiego, socjalne	1	1
5.6	Kolejowe - ruchu towarowego, np. wagony towarowe, cysterny		1

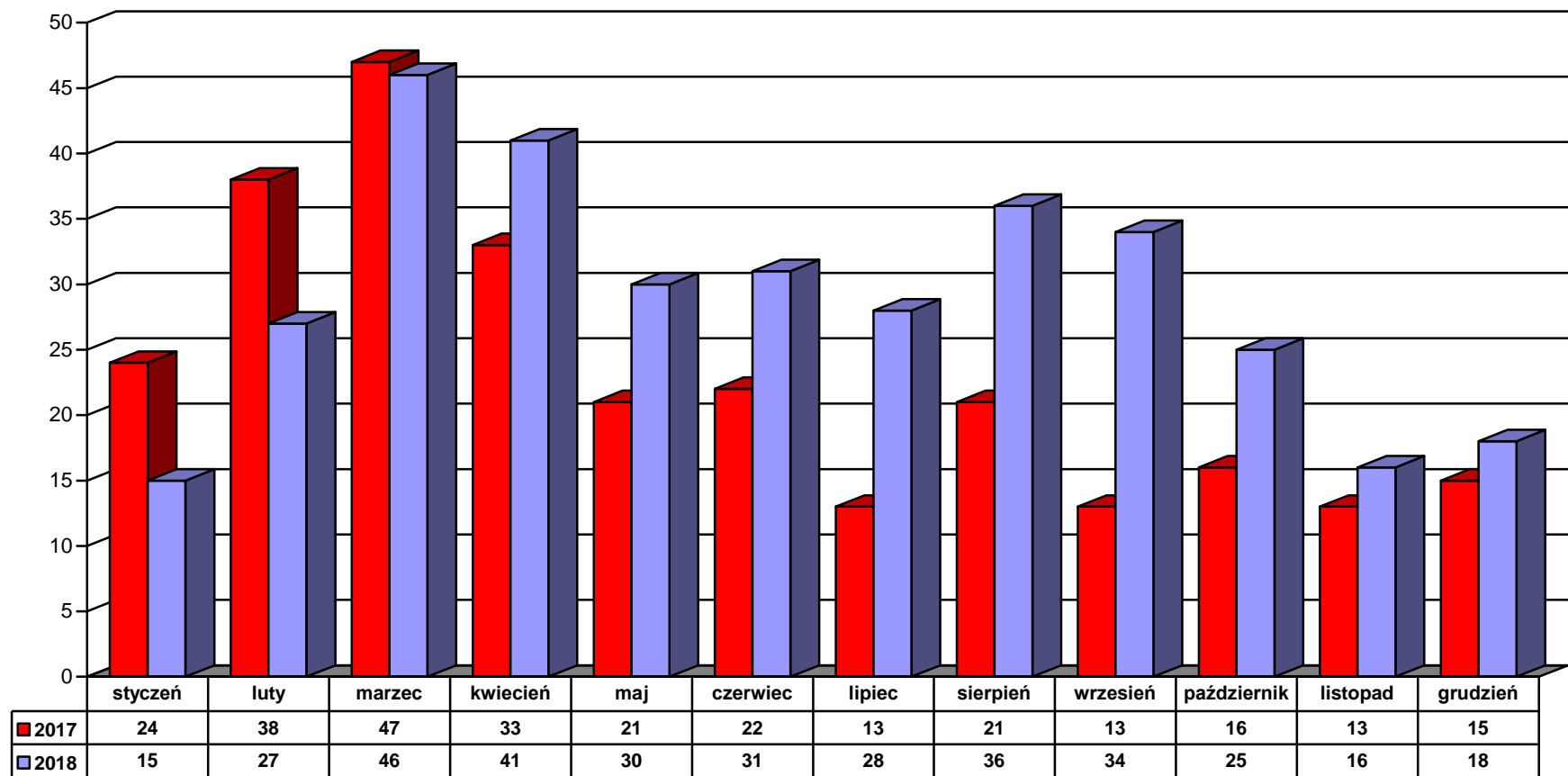
Lp.	Kod obiektu	2017	2018
5.7	Śródlądowe - obiekty pływające, w tym jachty, żaglówki, łodzie		
6	Lasy (państwowe i prywatne)	2	2
6.1	Drzewostany II klasy wieku		2
6.2	Drzewostany III i powyżej klasy wieku		
6.3	Powierzchnie zalesione na obszarach nieleśnych np. parki, lasy miejskie		
6.4	Inne powierzchnie w obszarach leśnych	2	
7	Uprawy, rolnictwo	1	0
7.1	Nieużytkowane powierzchnie rolnicze		
7.2	Uprawy rolne oraz łąki, rżyska i pożary powstałe podczas zbiorów tych upraw	1	
7.3	Maszyny rolnicze, traktory, inne środki transportu związane z rolnictwem		
7.4	Budynki inwentarskie, hodowlane, magazynowe (stodoły), szklarnie		
7.5	Budynki gospodarcze (szopy, komórki, wiaty, kotłownie - bez garaży)		
8	Inne obiekty	93	58
8.1	Śmietniki wolnostojące, wysypiska śmieci		
8.3	Kanały wentylacyjne, dymowe, dylatacje, palne elewacje lub okładziny ścian zewnętrznych	1	1
8.4	Garaże, warsztaty samochodowe poza budynkami, w tym kompleksy garażowe	1	3
8.5	Garaże, warsztaty samochodowe wewnątrz budynków mieszkalnych	2	0
8.9	Obiekty lub grupa obiektów przyrody naturalnej np. pojedyncze drzewa, minerały, jaskinie, inne	13	11
8.10	Obiekty hydrotechniczne		1
8.11	Rozlewiska, wycieki, zanieczyszczenia powstałe na zbiornikach, ciekach i akwenach wodnych		1
8.12	Inne zdarzenia powstałe na zbiornikach, ciekach i akwenach wodnych	3	3
8.13	Obiekty wojskowe		
8.15	Pobocza dróg i szlaków komunikacyjnych (ale bez zdarzeń z udziałem środków transportu, bez pożarów traw na poboczach)	15	3
8.16	Płyty manewrowe i pasy lotnisk, szlaki kolejowe i manewrowe, drogi i ulice (ale bez zdarzeń z udziałem środków transportu, bez pożarów traw)	30	21
8.17	Trawy, trawniki na terenach nierolniczych, poboczach dróg i szlaków, ulic	6	2
8.18	Zdarzenia występujące na dużych obszarach mieszkalnych lub gospodarczych, na terenach gmin, miast i osiedli (np. poszuk. ludzi i zwierząt na terenach wiejskich, miejskich, lasów, udział w ewak. z tych obsz., pomoc w dział. innych służb obejm. te obsz.)		
8.19	Inne nietypowe obiekty, budynki, instalacje	12	12



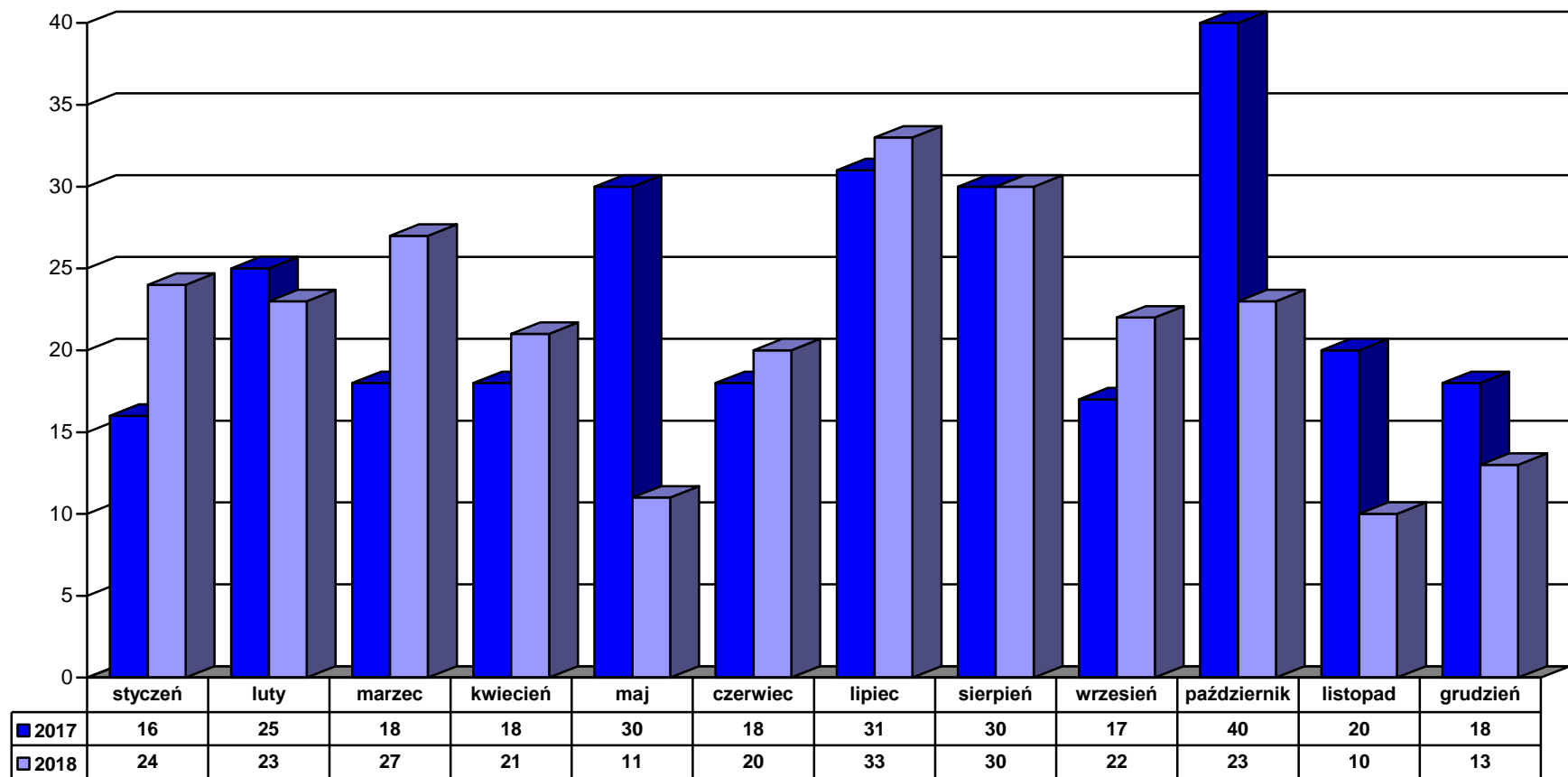
Wykres 6. Miejsce zagrożenia w obiektach w porównaniu z rokiem 2017



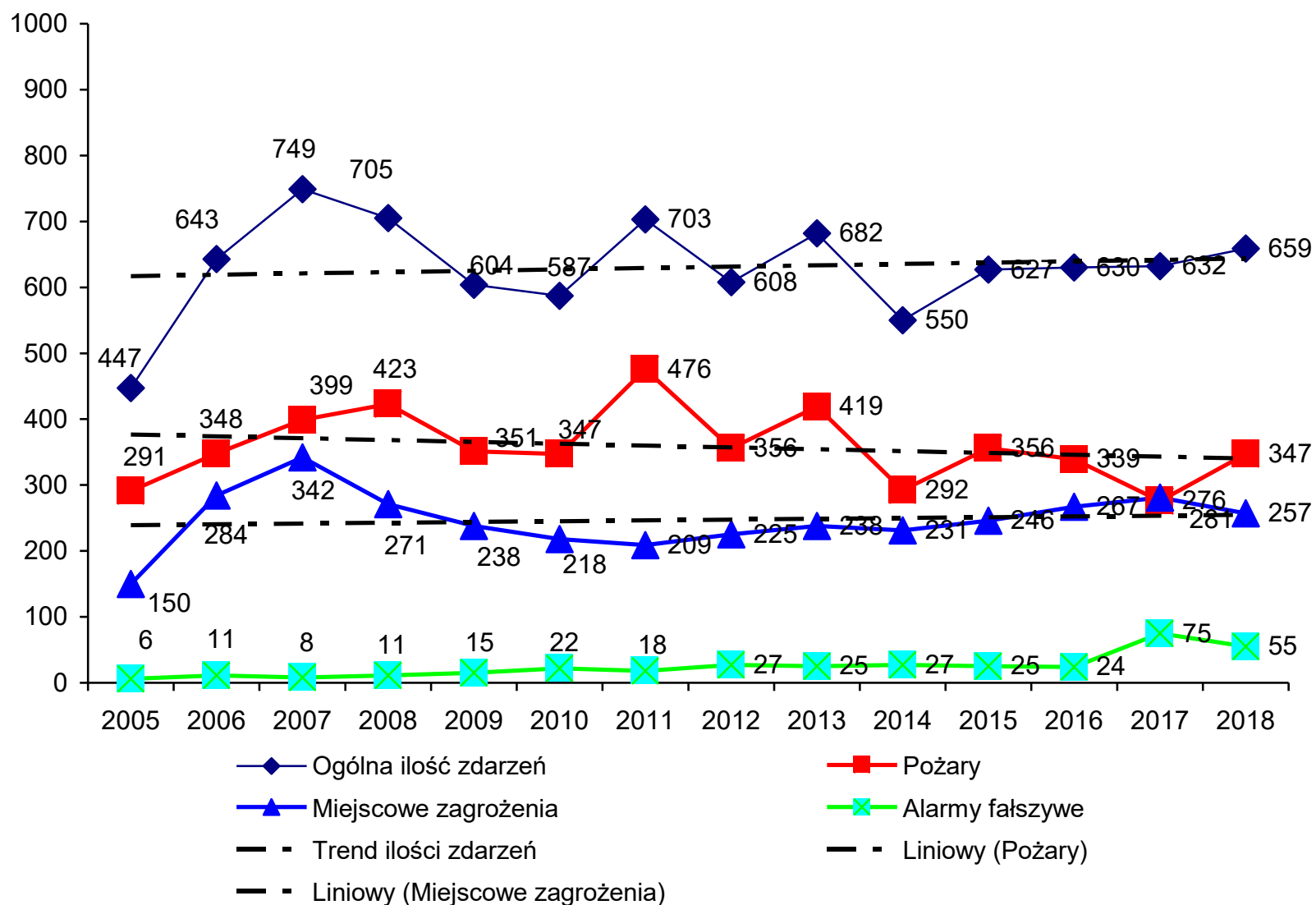
Wykres 7. Zdarzenia w poszczególnych miesiącach dla m. Stargard - 2018 r.



Wykres 8. Pożary w poszczególnych miesiącach dla m. Stargard.



Wykres 9. Miejscowe zagrożenia w poszczególnych miesiącach dla m. Stargard.



Wykres 10. Zestawienie zdarzeń w mieście Stargard w latach 2005-2018.